

SITUACIÓN DE LA SALUD EN COSTA RICA

# Indicadores básicos



# 2006



**Organización  
Panamericana  
de la Salud**

Oficina Regional de la  
Organización Mundial de la Salud





## Presentación

El Ministerio de Salud, por medio de la Unidad de Estadística pone a su disposición la publicación el folleto de **“Indicadores básicos de Costa Rica 2006”** con el propósito de contar con información básica sobre algunos indicadores demográficos, morbi-mortalidad, recursos, acceso y cobertura,

Considero que esta publicación es un esfuerzo que se hace para que, tanto el personal de las diferentes Instituciones del Sector Salud, como los diferentes usuarios técnicos, profesionales y público en general puedan contar con información actualizada en Salud.

**Dra. Ma. Luisa Ávila Agüero**  
**Ministra de Salud**



**Organización  
Panamericana  
de la Salud**

Oficina Regional de la  
Organización Mundial de la Salud



## Prefacio

En 1995, el Ministerio de Salud y la Organización Panamericana de la Salud/Organización Mundial de la Salud (OPS/OMS) iniciaron la publicación de los Indicadores Básicos de Salud, con esta edición 2006 se completa una serie de doce publicaciones.

La descripción de la situación actual de salud, expresada en indicadores demográficos, socioeconómicos, mortalidad, morbilidad y servicios de salud, busca contribuir a enriquecer el conocimiento y estimular el uso de la información como un instrumento poderoso de cambio. Un criterio importante en la selección de los indicadores fue la disponibilidad de información de la mayoría de los cantones.

Para elaborar este documento, la unidad de Estadística del Ministerio de Salud contó con la valiosa información proveniente de la Caja Costarricense de Seguro Social, el Instituto Nacional de Estadísticas y Censos, el Instituto Nacional de Seguros, el Instituto Costarricense de Acueductos y Alcantarillados, el Ministerio de Planificación, el Ministerio de Educación Pública, el IFAM, el MOP, el Estado de la Nación, el Banco Central de Costa Rica.

Costa Rica ha mantenido una tendencia de mejoría de los indicadores de salud, aumentando la expectativa de vida de su población. Importantes avances en los programas sociales, en el área de la educación y en la cobertura de servicios de salud, han logrado reducir la mortalidad infantil y controlar las enfermedades inmunoprevenibles. Las brechas y desigualdades en las condiciones de salud entre regiones y grupos de población han disminuido, aún persisten diferencias en los indicadores sociales y económicos que inevitablemente se traducen en diferencias en la salud de la población que se pueden reducir.



## INDICADORES BASICOS POR PROVINCIA Y CANTÓN COSTA RICA

### 1-A

Provincia y cantones	Indice de desarrollo social %	Extensión Km.2	Población	Densidad poblacional	Población menor de 15 años
<b>Costa Rica</b>	<b>46,9*</b>	<b>51 100</b>	<b>4,325,838</b>	<b>84.7</b>	<b>1,222,921</b>
<b>San José</b>	<b>59.6</b>	<b>4966</b>	<b>1,528,067</b>	<b>307.7</b>	<b>402,701</b>
San José	63.7	45	338,445	7585.1	82,493
Escazú	73.3	35	58,915	1708.2	14,176
Desamparados	66.1	117	243,334	2073.4	66,789
Puriscal	51.8	553	31,292	56.6	9,066
Tarrazú	43.3	237	16,051	67.7	5,427
Aserrí	51.2	168	54,263	323.0	15,644
Mora	61.7	162	25,390	156.6	7,182
Goicoechea	66.7	32	128,851	4090.5	31,022
Santa Ana	55.8	61	40,699	662.6	10,546
Alajuelita	58.7	21	97,865	4622.8	30,459
Vasquez de Coronado	71.0	222	70,834	318.8	19,179
Acosta	47.3	342	19,703	57.6	5,907
Tibas	70.6	8	68,139	8360.6	14,639
Moravia	70.5	29	54,417	1901.4	12,000
Montes de Oca	85.0	15	54,285	3580.8	10,285
Turrubares	49.1	416	4,921	11.8	1,453
Dota	45.9	454	6,872	15.1	2,153
Curridabat	73.3	16	69,250	4341.7	16,876
Pérez Zeledón	48.9	1906	131,522	69.0	42,946
León Cortés	38.0	121	13,019	107.8	4,459
<b>Alajuela</b>	<b>54.4</b>	<b>9758</b>	<b>826,942</b>	<b>84.7</b>	<b>241,885</b>
Alajuela	61.5	389	262,625	675.6	70,057
San Ramón	54.6	991	81,107	81.9	23,978
Grecia	67.0	396	76,554	193.5	21,888
San Mateo	59.0	126	5,788	46.0	1,462
Atenas	68.8	127	25,233	198.4	6,477
Naranjo	55.4	127	43,171	340.9	12,710
Palmares	73.4	38	35,163	923.9	9,561
Poas	61.4	74	29,150	394.8	8,407
Orotina	64.6	142	17,815	125.5	5,077
San Carlos	45.5	3371	144,334	42.8	46,753

Población 15 a 64 años	Población de 65 años y más	Nacimientos	Tasa de natalidad x 1.000 hab.	Defunciones infantiles	Tasa de mortalidad infantil por 1.000 n.v	Defunciones totales
<b>2,854,389</b>	<b>248,528</b>	<b>71,548</b>	<b>16.5</b>	<b>700</b>	<b>9.8</b>	<b>16139</b>
<b>1,030,834</b>	<b>94,532</b>	<b>23,220</b>	<b>15.2</b>	<b>231</b>	<b>9.9</b>	<b>5929</b>
231,007	24,945	5,619	16.6	49	8.7	1688
41,023	3,716	1,008	17.1	4	4.0	230
164,378	12,167	3,478	14.3	54	15.5	878
19,690	2,536	446	14.3	2	4.5	138
9,773	851	295	18.4	3	10.2	50
35,993	2,626	889	16.4	12	13.5	190
16,587	1,621	316	12.4	2	6.3	80
89,289	8,540	1,785	13.9	15	8.4	506
27,880	2,273	733	18.0	6	8.2	140
63,701	3,705	1,389	14.2	14	10.1	218
48,274	3,381	905	12.8	12	13.3	203
12,422	1,374	257	13.0	3	11.7	77
47,934	5,566	1,212	17.8	9	7.4	334
38,499	3,918	699	12.8	7	10.0	214
39,563	4,437	659	12.1	6	9.1	251
3,129	339	63	12.8	1	15.9	13
4,272	447	117	17.0	0	0.0	28
48,349	4,025	978	14.1	9	9.2	196
81,181	7,395	2,192	16.7	21	9.6	462
7,890	670	180	13.8	2	11.1	33
<b>538,164</b>	<b>46,893</b>	<b>13,755</b>	<b>16.6</b>	<b>106</b>	<b>7.7</b>	<b>2908</b>
177,878	14,690	4,225	16.1	25	5.9	986
52,098	5,031	1,109	13.7	9	8.1	286
50,365	4,301	1,204	15.7	9	7.5	268
3,793	533	75	13.0	0	0.0	17
16,889	1,867	372	14.7	2	5.4	105
27,808	2,653	657	15.2	4	6.1	152
23,364	2,238	467	13.3	5	10.7	146
19,284	1,459	443	15.2	4	9.0	95
11,504	1,234	313	17.6	4	12.8	79
90,699	6,882	2,923	20.3	20	6.8	428

## INDICADORES BASICOS POR PROVINCIA Y CANTÓN COSTA RICA

### 1-A

Provincia y cantones	Indice de desarrollo social %	Extensión Km.2	Población	Densidad poblacional	Población menor de 15 años
<b>Alfaro Ruiz</b>	67.1	155	13,157	84.8	3,976
<b>Valverde Vega</b>	70.3	120	17,975	149.5	5,431
<b>Upala</b>	17.4	1595	38,488	24.1	13,332
<b>Los Chiles</b>	8.9	1359	20,991	15.4	7,662
<b>Guatuso</b>	40.5	744	15,391	20.7	5,114
<b>Cartago</b>	<b>63.6</b>	<b>3125</b>	<b>488,872</b>	<b>156.4</b>	<b>137,892</b>
<b>Cartago</b>	66.7	285	148,562	522.2	40,626
<b>Paraíso</b>	62.0	412	63,155	153.3	18,977
<b>La Unión</b>	62.7	45	95,787	2136.7	26,502
<b>Jiménez</b>	59.3	285	14,431	50.7	4,086
<b>Turrialba</b>	53.6	1665	72,264	43.4	19,704
<b>Alvarado</b>	76.8	81	13,570	167.4	4,109
<b>Oreamuno</b>	65.4	206	43,673	212.4	13,041
<b>El Guarco</b>	61.8	168	37,430	223.2	10,847
<b>Heredia</b>	<b>71.4</b>	<b>2657</b>	<b>415,554</b>	<b>156.4</b>	<b>110,122</b>
<b>Heredia</b>	67.8	283	121,974	431.6	31,055
<b>Barva</b>	63.3	54	37,106	689.7	9,522
<b>Santo Domingo</b>	70.2	27	37,420	1406.8	8,368
<b>Santa Bárbara</b>	69.4	53	33,152	623.0	9,029
<b>San Rafael</b>	67.3	48	41,855	870.5	10,544
<b>San Isidro</b>	78.5	26	19,616	769.0	5,214
<b>Belén</b>	94.9	12	22,527	1907.5	5,388
<b>Flores</b>	100.0	7	16,981	2439.8	4,101
<b>San Pablo</b>	74.3	8	23,189	3071.4	5,441
<b>Sarapiquí</b>	28.5	2141	61,734	28.8	21,460
<b>Guanacaste</b>	<b>47.5</b>	<b>10141</b>	<b>282,749</b>	<b>27.9</b>	<b>80,900</b>
<b>Liberia</b>	48.9	1437	52,514	36.6	15,126
<b>Nicoya</b>	48.4	1334	43,092	32.3	11,396
<b>Santa Cruz</b>	52.8	1325	43,950	33.2	11,470
<b>Bagaces</b>	43.9	1274	18,301	14.4	5,705
<b>Carrillo</b>	46.1	565	29,891	52.9	8,587
<b>Cañas</b>	49.9	682	25,334	37.1	7,643
<b>Abangares</b>	43.1	676	17,179	25.4	5,095
<b>Tilarán</b>	63.2	638	17,809	27.9	5,046

Población 15 a 64 años	Población de 65 años y más	Nacimientos	Tasa de natalidad x 1.000 hab.	Defunciones infantiles	Tasa de mortalidad infantil por 1.000 n.v	Defunciones totales
8,387	794	185	14.1	2	10.8	48
11,419	1,125	244	13.6	2	8.2	68
22,866	2,290	801	20.8	12	15.0	130
12,363	966	505	24.1	6	11.9	62
9,447	830	232	15.1	2	8.6	38
<b>324,531</b>	<b>26,449</b>	<b>7,265</b>	<b>14.9</b>	<b>90</b>	<b>12.4</b>	<b>1738</b>
99,285	8,651	2,278	15.3	39	17.1	603
41,153	3,025	939	14.9	15	16.0	190
64,868	4,417	1,203	12.6	12	10.0	314
9,442	903	225	15.6	0	0.0	43
47,621	4,939	1,179	16.3	9	7.6	285
8,714	747	187	13.8	2	10.7	41
28,593	2,039	619	14.2	6	9.7	143
24,855	1,728	635	17.0	7	11.0	119
<b>282,475</b>	<b>22,957</b>	<b>6,553</b>	<b>15.8</b>	<b>61</b>	<b>9.3</b>	<b>1478</b>
84,105	6,814	1,902	15.6	23	12.1	442
25,624	1,960	598	16.1	9	15.1	143
26,165	2,887	538	14.4	3	5.6	155
22,396	1,727	511	15.4	5	9.8	123
28,983	2,328	654	15.6	3	4.6	170
13,252	1,150	255	13.0	3	11.8	75
15,790	1,349	345	15.3	1	2.9	93
11,735	1,145	313	18.4	4	12.8	79
16,220	1,528	323	13.9	3	9.3	81
38,205	2,069	1,114	18.1	7	6.3	117
<b>182,140</b>	<b>19,709</b>	<b>5,431</b>	<b>19.2</b>	<b>54</b>	<b>9.9</b>	<b>1256</b>
34,434	2,954	1,232	23.5	14	11.4	236
27,737	3,959	764	17.7	15	19.6	240
28,873	3,607	750	17.1	8	10.7	216
11,605	991	285	15.6	0	0.0	62
19,408	1,896	684	22.9	2	2.9	144
16,258	1,433	457	18.0	3	6.6	99
10,880	1,204	259	15.1	5	19.3	58
11,414	1,349	325	18.2	3	9.2	57



## INDICADORES BASICOS POR PROVINCIA Y CANTÓN COSTA RICA

### 1-A

Provincia y cantones	Indice de desarrollo social %	Extensión Km.2	Población	Densidad poblacional	Población menor de 15 años
<b>Nandayure</b>	53.1	566	10,249	18.1	2,930
<b>La Cruz</b>	16.4	1384	17,654	12.8	5,985
<b>Hojancha</b>	56.9	261	6,776	25.9	1,917
<b>Puntarenas</b>	<b>45.4</b>	<b>11266</b>	<b>374,772</b>	<b>33.3</b>	<b>114,518</b>
<b>Puntarenas</b>	54.8	1842	108,031	58.6	31,403
<b>Esparza</b>	62.8	222	27,059	122.0	7,785
<b>Buenos Aires</b>	22.2	2383	43,359	18.2	16,094
<b>Montes de Oro</b>	63.9	245	12,705	51.9	3,634
<b>Osa</b>	41.3	1930	23,980	12.4	7,216
<b>Aguirre</b>	47.5	550	23,162	42.1	6,839
<b>Golfito</b>	44.0	1754	32,792	18.7	9,707
<b>Coto Brus</b>	30.9	936	38,762	41.4	12,440
<b>Parrita</b>	47.9	479	12,823	26.8	3,743
<b>Corredores</b>	35.4	621	35,853	57.8	11,097
<b>Garabito</b>	48.3	316	16,246	51.4	4,560
<b>Limón</b>	<b>33.1</b>	<b>9189</b>	<b>408,882</b>	<b>44.5</b>	<b>134,903</b>
<b>Limón</b>	48.0	1766	101,728	57.6	32,257
<b>Pococí</b>	43.8	2404	131,697	54.8	42,341
<b>Siquirres</b>	36.4	860	59,286	68.9	19,799
<b>Talamanca</b>	0.0	2810	31,112	11.1	11,849
<b>Matina</b>	22.6	773	41,950	54.3	14,293
<b>Guácimo</b>	47.8	577	43,109	74.8	14,364

\* Índice de Desarrollo Social corresponde al año 2001

Fuente: Instituciones productoras de información- Ministerio de Salud Unidad de Información Estadística.



Población 15 a 64 años	Población de 65 años y más	Nacimientos	Tasa de natali- dad x 1.000 hab.	Defunciones infantiles	Tasa de mortalidad infantil por 1.000 n.v	Defunciones totales
6,438	881	165	16.1	0	0.0	41
10,781	888	416	23.6	4	9.6	68
4,312	547	94	13.9	0	0.0	35
<b>238,667</b>	<b>21,587</b>	<b>7,601</b>	<b>20.3</b>	<b>79</b>	<b>12.3</b>	<b>1451</b>
70,080	6,548	2,175	20.1	18	11.2	466
17,532	1,742	418	15.4	4	14.5	99
25,247	2,018	795	18.3	12	13.9	110
8,163	908	187	14.7	3	0.0	47
15,136	1,628	418	17.4	6	12.6	110
15,155	1,168	495	21.4	4	7.3	92
21,083	2,002	721	22.0	5	9.6	137
24,167	2,155	813	21.0	14	16.9	135
8,287	793	258	20.1	3	16.0	59
22,679	2,077	918	25.6	5	15.2	147
11,138	548	403	24.8	5	7.4	49
<b>257,578</b>	<b>16,401</b>	<b>7,723</b>	<b>18.9</b>	<b>79</b>	<b>12.8</b>	<b>1379</b>
64,741	4,730	2,126	20.9	22	13.3	446
84,321	5,035	2,183	16.6	15	11.0	387
37,040	2,447	979	16.5	7	13.9	177
18,234	1,029	811	26.1	14	18.4	134
26,281	1,376	827	19.7	13	9.9	124
26,961	1,784	797	18.5	8	13.0	111

## INDICADORES BASICOS POR PROVINCIA Y CANTÓN COSTA RICA

### 1-B

Provincia y cantones	Tasa de mortalidad general por 1.000 hab.	Cobertura BCG %	Cobertura DPT3 < 1 AÑO %	Cobertura VOP3 < 1 AÑO %	Cobertura VHB3 < 1 AÑO %
<b>Costa Rica</b>	<b>3.7</b>	<b>81.50</b>	<b>89.30</b>	<b>89.18</b>	<b>88.34</b>
<b>San José</b>	<b>3.9</b>	<b>67.19</b>	<b>84.59</b>	<b>84.15</b>	<b>83.76</b>
San José	5.0	66.34	76.80	76.17	76.12
Escazú	3.9	81.13	61.68	61.58	61.19
Desamparados	3.6	81.06	83.72	80.84	83.17
Puriscal	4.4	86.03	101.47	101.72	101.47
Tarrazú	3.1	107.38	87.08	87.08	88.56
Aserri	3.5	66.89	91.56	91.67	91.67
Mora	3.2	66.36	89.72	90.34	90.03
Goicoechea	3.9	45.77	87.71	88.79	83.88
Santa Ana	3.4	84.99	96.21	96.05	95.42
Alajuelita	2.2	69.32	101.16	101.01	101.23
Vasquez de Coronado	2.9	45.89	93.37	93.37	93.37
Acosta	3.9	66.43	101.81	101.81	102.53
Tibas	4.9	28.09	86.64	87.38	83.88
Moravia	3.9	46.59	66.08	65.80	65.53
Montes de Oca	4.6	46.22	99.86	100.56	96.64
Turrubares	2.6	37.74	90.57	92.45	92.45
Dota	4.1	87.90	97.58	97.58	93.55
Curridabat	2.8	43.84	74.98	75.07	74.70
Pérez Zeledón	3.5	96.82	92.62	92.66	92.62
León Cortés	2.5	89.12	76.17	76.68	76.68
<b>Alajuela</b>	<b>3.5</b>	<b>93.32</b>	<b>90.38</b>	<b>90.45</b>	<b>91.34</b>
Alajuela	3.8	96.16	84.40	83.89	84.85
San Ramón	3.5	90.53	89.03	90.88	97.61
Grecia	3.5	98.54	92.11	91.77	91.77
San Mateo	2.9	63.49	122.22	122.22	122.22
Atenas	4.2	87.72	90.64	90.64	90.64
Naranjo	3.5	78.17	98.67	98.50	98.83
Palmares	4.2	68.71	97.05	96.83	96.83
Poas	3.3	89.22	102.26	101.75	102.01
Orotina	4.4	95.58	88.10	90.14	90.48
San Carlos	3.0	96.44	94.76	94.79	94.97
Alfaro Ruiz	3.6	128.98	98.30	98.30	98.30

Cobertura HIB < 1 AÑO %	Cobertura SRP 1 A Y 3 M %	Tasa de mortalidad accidentes de tránsito por 100.000 hab.	Tasa de incidencia de sida por 100.000 hab.	Tasa de incidencia de sífilis por 100.000 hab.	Tasa de tuberculosis por 100.000 hab.
<b>85.49</b>	<b>87.87</b>	<b>14.2</b>	<b>5.83</b>	<b>29.22</b>	<b>16.71</b>
<b>82.68</b>	<b>82.66</b>	<b>9.3</b>	<b>8.77</b>	<b>41.95</b>	<b>16.55</b>
75.49	76.63	10.3	17.43	74.46	32.60
62.07	63.60	6.8	10.18	10.18	12.06
77.22	83.37	5.3	5.75	64.11	14.99
101.47	91.12	9.6	6.39	12.78	9.64
78.60	85.51	0.0	0.00	6.23	18.99
91.67	91.72	7.4	5.53	16.59	9.32
90.03	86.27	3.9	3.94	23.63	4.03
82.80	86.90	8.5	6.98	28.72	9.42
96.37	86.76	22.1	2.46	19.66	20.13
101.16	91.22	4.1	8.17	29.63	10.84
93.26	83.83	4.2	2.82	35..29	14.67
101.81	91.61	10.2	10.15	0.00	10.18
86.48	77.94	16.1	10.27	36.69	7.22
65.40	62.88	5.5	7.35	22.05	5.56
98.04	92.22	5.5	18.42	53.42	16.71
92.45	56.10	20.3	0.00	0.00	0.00
88.71	102.61	0.0	0.00	29.10	0.00
74.79	66.55	8.7	7.22	37.55	16.17
92.57	98.36	21.3	0.76	9.88	9.95
76.17	91.41	7.7	0.00	7.68	15.57
<b>91.25</b>	<b>88.08</b>	<b>14.6</b>	<b>3.02</b>	<b>11.25</b>	<b>9.01</b>
85.65	81.91	16.4	5.33	12.57	9.75
97.35	93.36	7.4	0.00	3.70	3.80
91.08	87.55	10.5	2.61	10.45	1.34
115.87	79.76	0.0	0.00	0.00	17.43
90.94	95.29	4.0	0.00	15.85	0.00
98.67	94.62	20.8	0.00	9.27	0.00
97.28	86.92	2.8	2.84	8.53	5.83
93.98	86.99	3.4	3.43	20.58	0.00
90.48	95.55	11.2	0.00	22.45	11.42
94.73	93.47	22.2	4.85	4.16	11.98
98.30	78.77	22.8	0.00	0.00	15.70

## INDICADORES BASICOS POR PROVINCIA Y CANTÓN COSTA RICA

### 1-B

Provincia y cantones	Tasa de mortalidad general por 1.000 hab.	Cobertura BCG %	Cobertura DPT3 < 1 AÑO %	Cobertura VOP3 < 1 AÑO %	Cobertura VHB3 < 1 AÑO %
<b>Valverde Vega</b>	3.8	95.90	100.75	100.75	100.75
<b>Upala</b>	3.4	92.14	83.92	84.64	84.04
<b>Los Chiles</b>	3.0	90.96	79.76	79.76	79.76
<b>Guatuso</b>	2.5	75.78	108.97	111.21	111.21
<b>Cartago</b>	<b>3.6</b>	<b>82.88</b>	<b>87.86</b>	<b>87.19</b>	<b>86.09</b>
<b>Cartago</b>	4.1	101.26	81.82	80.69	82.09
<b>Paraíso</b>	3.0	86.05	98.55	98.55	83.47
<b>La Unión</b>	3.3	44.50	87.43	87.66	87.96
<b>Jiménez</b>	3.0	93.27	121.52	115.70	118.39
<b>Turrialba</b>	3.9	83.07	76.95	76.23	75.12
<b>Alvarado</b>	3.0	77.09	102.23	100.56	92.74
<b>Oreamuno</b>	3.3	86.47	97.98	98.13	104.35
<b>El Guarco</b>	3.2	88.46	89.08	88.46	90.17
<b>Heredía</b>	<b>3.6</b>	<b>85.69</b>	<b>86.88</b>	<b>87.02</b>	<b>86.70</b>
<b>Heredía</b>	3.6	123.19	80.16	80.16	79.58
<b>Barva</b>	3.9	80.04	97.41	97.23	97.41
<b>Santo Domingo</b>	4.1	52.83	89.47	90.64	89.08
<b>Santa Bárbara</b>	3.7	72.23	88.18	87.62	87.99
<b>San Rafael</b>	4.1	66.26	81.13	81.13	81.13
<b>San Isidro</b>	3.8	80.00	99.11	100.00	99.11
<b>Belén</b>	4.1	63.01	79.77	79.77	79.48
<b>Flores</b>	4.7	59.68	88.57	88.57	88.57
<b>San Pablo</b>	3.5	50.95	79.56	80.93	81.20
<b>Sarapiquí</b>	1.9	83.86	96.92	96.92	96.64
<b>Guanacaste</b>	<b>4.4</b>	<b>98.70</b>	<b>93.88</b>	<b>93.88</b>	<b>93.76</b>
<b>Liberia</b>	4.5	105.20	92.49	92.83	92.41
<b>Nicoya</b>	5.6	89.34	77.03	76.65	76.52
<b>Santa Cruz</b>	4.9	110.11	96.08	96.08	96.08
<b>Bagaces</b>	3.4	93.58	90.54	90.54	90.54
<b>Carrillo</b>	4.8	104.91	99.67	99.67	99.67
<b>Cañas</b>	3.9	88.72	92.77	92.77	92.98
<b>Abangares</b>	3.4	65.02	88.97	88.97	88.97
<b>Tilarán</b>	3.2	96.44	103.56	103.88	103.24



Cobertura HIB < 1 AÑO %	Cobertura SRP 1 A Y 3 M %	Tasa de mortalidad accidentes de tránsito por 100.000 hab.	Tasa de incidencia de sida por 100.000 hab.	Tasa de incidencia de sífilis por 100.000 hab.	Tasa de tuberculosis por 100.000 hab.
100.75	106.04	27.8	0.00	16.69	11.26
84.52	88.17	10.4	0.00	23.38	31.07
80.16	71.40	9.5	0.00	19.06	4.79
111.21	104.31	26.0	0.00	38.98	4.79
<b>84.59</b>	<b>89.53</b>	<b>9.4</b>	<b>3.54</b>	<b>22.50</b>	<b>8.94</b>
75.20	84.84	7.4	4.04	20.19	4.10
90.39	96.24	9.5	3.17	28.50	9.77
87.43	97.80	9.4	11.48	28.19	16.09
120.18	110.79	0.0	6.93	27.72	13.83
76.15	77.06	6.9	5.54	16.61	11.10
100.56	102.81	29.5	0.00	0.00	7.45
97.82	88.62	11.4	6.87	11.45	6.96
88.92	93.98	16.0	5.34	37.40	5.41
<b>86.70</b>	<b>86.00</b>	<b>15.6</b>	<b>5.53</b>	<b>19.97</b>	<b>8.13</b>
80.05	83.82	14.8	8.20	30.33	8.40
95.56	82.18	10.8	5.39	8.08	0.00
89.47	83.75	26.7	8.02	16.03	0.00
88.18	106.52	15.1	3.02	36.20	12.27
81.13	76.86	21.5	2.39	26.28	9.70
99.56	93.70	5.1	0.00	25.49	5.26
79.48	79.39	13.3	8.88	8.88	4.51
88.57	81.01	11.8	23.56	0.00	0.00
82.83	94.79	8.6	0.00	12.94	4.37
95.80	87.57	17.8	0.00	6.48	20.47
<b>93.94</b>	<b>98.87</b>	<b>21.9</b>	<b>3.89</b>	<b>19.81</b>	<b>22.77</b>
92.49	105.46	20.9	7.62	24.76	50.24
77.28	88.19	23.2	0.00	4.64	4.63
96.23	84.39	22.8	4.55	18.20	18.34
90.54	103.36	21.9	5.46	27.32	22.25
99.84	111.13	33.5	6.69	10.04	30.41
92.77	95.43	15.8	3.95	47.37	35.62
88.97	96.33	11.6	0.00	11.64	5.84
103.56	105.41	11.2	5.62	11.23	5.57

## INDICADORES BASICOS POR PROVINCIA Y CANTÓN COSTA RICA

### 1-B

Provincia y cantones	Tasa de mortalidad general por 1.000 hab.	Cobertura BCG %	Cobertura DPT3 < 1 AÑO %	Cobertura VOP3 < 1 AÑO %	Cobertura VHB3 < 1 AÑO %
<b>Nandayure</b>	4.0	121.05	126.32	126.32	126.32
<b>La Cruz</b>	3.9	97.62	101.32	100.79	101.06
<b>Hojancha</b>	5.2	118.99	126.58	126.58	126.58
<b>Puntarenas</b>	<b>3.9</b>	<b>82.49</b>	<b>91.44</b>	<b>91.63</b>	<b>88.06</b>
Puntarenas	4.3	84.42	90.21	90.31	78.40
Esparza	3.7	82.97	98.80	99.28	99.04
Buenos Aires	2.5	80.47	88.79	89.46	89.46
Montes de Oro	3.7	80.90	92.70	101.69	101.69
Osa	4.6	82.37	91.52	91.52	84.38
Aguirre	4.0	98.74	87.66	83.68	86.82
Golfito	4.2	63.79	86.34	86.34	86.34
Coto Brus	3.5	86.71	86.11	86.47	86.35
Parrita	4.6	68.66	115.42	116.42	116.42
Corredores	4.1	89.72	97.43	97.54	97.77
Garabito	3.0	74.24	95.84	96.12	95.84
<b>Limón</b>	<b>3.4</b>	<b>87.45</b>	<b>99.70</b>	<b>100.11</b>	<b>97.06</b>
Limón	4.4	78.04	80.95	82.36	79.14
Pococi	2.9	109.89	127.77	128.07	123.82
Siquirres	3.0	68.74	95.78	95.69	88.54
Talamanca	4.3	78.43	96.45	96.32	96.07
Matina	3.0	84.90	89.77	89.77	89.77
Guácimo	2.6	85.95	90.40	89.92	90.40

\* Índice de Desarrollo Social corresponde al año 2001

FUENTE: Programa Ampliado de Inmunizaciones (P.A.I.)

Fuente: Instituciones productoras de información- Ministerio de Salud Unidad de Información Estadística.

Cobertura HIB < 1 AÑO %	Cobertura SRP 1 A Y 3 M %	Tasa de mortalidad accidentes de tránsito por 100.000 hab.	Tasa de incidencia de sida por 100.000 hab.	Tasa de incidencia de sífilis por 100.000 hab.	Tasa de tuberculosis por 100.000 hab.
126.32	84.88	29.3	0.00	48.79	0.00
101.06	82.81	28.3	0.00	16.99	22.77
126.58	90.79	14.8	0.00	14.76	0.00
<b>90.72</b>	<b>84.54</b>	<b>25.1</b>	<b>5.87</b>	<b>38.69</b>	<b>25.68</b>
90.16	78.38	17.6	10.18	81.46	46.43
99.28	84.54	22.2	3.70	14.78	11.27
88.90	95.03	30.0	0.00	2.31	9.30
101.69	119.87	7.9	0.00	39.35	16.01
91.52	98.82	45.9	8.34	29.19	12.24
83.89	100.51	4.3	8.63	43.17	17.58
86.34	88.08	24.4	0.00	33.54	15.05
79.95	79.91	7.7	2.58	2.58	15.27
115.92	98.56	46.8	0.00	15.60	15.64
97.32	93.36	53.0	8.37	33.47	30.26
94.74	80.91	43.1	12.31	24.62	39.87
<b>73.74</b>	<b>98.96</b>	<b>21.0</b>	<b>0.98</b>	<b>28.37</b>	<b>37.46</b>
65.74	81.10	19.7	0.98	44.24	69.89
61.01	137.71	21.3	1.52	21.26	23.67
76.90	97.86	13.5	1.69	15.18	17.13
96.19	83.75	38.6	0.00	35.36	36.32
89.65	89.44	14.3	0.00	19.07	32.13
90.04	67.03	27.8	0.00	34.80	35.91

## Indicadores demográficos por provincia

	1	2	3	4	5	6
	Población total	Población de hombres	Población Mujeres	Población urbana	Crecimiento demográfico %	Crecimiento poblacional debido a migraciones %
	2005	2005	2005	2005	2004	2004
<b>Costa Rica</b>	<b>4,325,838</b>	<b>2,199,852</b>	<b>2,125,986</b>	<b>49.7</b>	<b>2.0</b>	<b>0.4</b>
<b>Provincias</b>						
<b>San José</b>	1,528,067	761,720	766,347	80.4	2.6	N/D
<b>Alajuela</b>	826,942	423,518	403,424	36.2	3.2	N/D
<b>Cartago</b>	488,872	248,222	240,650	66.2	2.9	N/D
<b>Heredia</b>	415,554	211,045	204,509	68.2	3.7	N/D
<b>Guanacaste</b>	282,749	145,046	137,703	41.9	1.9	N/D
<b>Puntarenas</b>	374,772	195,154	179,618	40.1	1.9	N/D
<b>Limón</b>	408,882	215,147	193,735	37.1	4.4	N/D

## Indicadores socioeconómicos por provincia

	13	14		15
	Índice de Desarrollo Humano IDH	PIB		Tasa de desempleo abierto
		per cápita en dólares	a precios de mercado per cápita en colones	
	2005	2005		2005
<b>Costa Rica</b>	<b>0.834</b>	<b>4329.6</b>	<b>8055.5</b>	<b>1896.1</b>

FUENTE: INFORME DESARROLLO HUMANO, PNUD.  
FUENTE: ENCUESTA HOGARES I.N.E.C.

	17			18	
	Población con acceso a servicios de agua potable %			Población con acceso a de alcantarillado	
	Cobertura Nacional	Urbano	Rural	Total	Urbano
	2005			2005	
<b>Costa Rica</b>	<b>84.4</b>	<b>N/D</b>	<b>N/D</b>	<b>93.4</b>	<b>N/D</b>

FUENTE: A Y A  
Fuente: I.N.E.C. Encuesta Hogares

### Provincias

<b>San José</b>	N/D	N/D	N/D	N/D	N/D
<b>Alajuela</b>	N/D	N/D	N/D	N/D	N/D
<b>Cartago</b>	N/D	N/D	N/D	N/D	N/D
<b>Heredia</b>	N/D	N/D	N/D	N/D	N/D
<b>Guanacaste</b>	N/D	N/D	N/D	N/D	N/D
<b>Puntarenas</b>	N/D	N/D	N/D	N/D	N/D
<b>Limón</b>	N/D	N/D	N/D	N/D	N/D

Fuente: M.O.P



7	8	9	10	11			12
Densidad poblacional hab x km2	Razón dependencia demográfica x 100 hab	Natalidad tasa cruda x 1.000 hab.	Mortalidad general tasa cruda x 1.000 hab	Esperanza de vida al nacer			Tasa global de fecundidad
				General	hombres	mujeres	
2005	2005	2005	2005	2005			2005
<b>84.65</b>	<b>51.55</b>	<b>16.5</b>	<b>3.7</b>	<b>78.4</b>	<b>76.1</b>	<b>80.8</b>	<b>1.97</b>

307.70	42.84	15.1	3.9	N/D	N/D	N/D	1.75
84.75	53.66	16.6	3.5	N/D	N/D	N/D	1.99
156.44	50.64	14.8	3.6	N/D	N/D	N/D	1.76
156.40	47.11	15.7	3.6	N/D	N/D	N/D	1.81
27.88	55.24	19.2	4.4	N/D	N/D	N/D	2.42
33.26	57.03	20.2	3.9	N/D	N/D	N/D	2.50
44.50	58.74	18.8	3.4	N/D	N/D	N/D	2.25

16

## Población bajo línea de pobreza extrema

Total	Urbano	Rural
-------	--------	-------

2005

<b>5.6</b>	<b>4.0</b>	<b>8.0</b>
------------	------------	------------

	19	20	21	22	23
servicios %	Total de viviendas ocupadas	Viviendas con problemas de hacinamiento	Déficit habitacional	Kilómetros de carreteras con asfalto (carpeta)	Promedio de personas por vivienda
<b>Rural</b>					
	2005	2005	2005	2005	2005
<b>N/D</b>	<b>1,082,662</b>	<b>53,200</b>	<b>157,346</b>	<b>4,642,394</b>	<b>4.0</b>

N/D	N/D	N/D	N/D	791,559	N/D
N/D	N/D	N/D	N/D	1,186,855	N/D
N/D	N/D	N/D	N/D	423,690	N/D
N/D	N/D	N/D	N/D	248,245	N/D
N/D	N/D	N/D	N/D	757,550	N/D
N/D	N/D	N/D	N/D	824,805	N/D
N/D	N/D	N/D	N/D	409,690	N/D

## Indicadores socioeconómicos por provincia

	24	25	26	27	28	29
	Nacimientos en madres adolescentes % del total	Nacimientos hospitalarios %	Nacimientos con paternidad no reconocida %	Nacimientos fuera del matrimonio %	Índice de Desarrollo Social promedio	Población preescolar I,II,III y IV ciclos
	2005	2005	2005	2005	2005	2005
<b>Costa Rica</b>	<b>13.81</b>	<b>94.42</b>	<b>14.14</b>	<b>60.39</b>	<b>46.9</b>	<b>1,217,911</b>
<b>Provincias</b>						
<b>San José</b>	14.0	N/D	N/D	N/D	59.6	415,762
<b>Alajuela</b>	12.0	N/D	N/D	N/D	54.4	250,092
<b>Cartago</b>	11.0	N/D	N/D	N/D	63.6	145,851
<b>Heredia</b>	7.0	N/D	N/D	N/D	71.4	125,825
<b>Guanacaste</b>	18.0	N/D	N/D	N/D	47.5	10,342
<b>Puntarenas</b>	16.0	N/D	N/D	N/D	45.4	137,431
<b>Limón</b>	19.0	N/D	N/D	N/D	33.1	132,608

## Indicadores de mortalidad por provincia

	33			34	35
	Tasa Mortalidad General x 1000 habitantes			Tasa de mortalidad materna x 10.000 nacidos vivos	Tasa de mortalidad infantil x 1.000 nacidos vivos
	Total	Hombres	Mujeres		
	2005	2005	2005	2005	2005
<b>Costa Rica</b>	<b>3.7</b>	<b>4.2</b>	<b>3.3</b>	<b>3.6</b>	<b>9.8</b>
<b>Provincias</b>					
<b>San José</b>	3.9	4.3	3.5	2.6	9.9
<b>Alajuela</b>	3.5	3.9	3.1	2.2	7.7
<b>Cartago</b>	3.6	4	3.1	4.1	12.4
<b>Heredia</b>	3.6	3.8	3.3	10.7	9.3
<b>Guanacaste</b>	4.4	5.3	3.6	9.2	9.9
<b>Puntarenas</b>	3.9	4.5	3.2	2.6	10.4
<b>Limón</b>	3.4	3.9	2.8	0.0	10.2

30		31	32		
Repitencia %			Alfabetismo 10 y más años %		
Primaria	Secundaria	Total	Total	Hombres	Mujeres
2005	2005	2005		2005	
<b>7.6</b>	<b>11.4</b>	<b>15,668</b>	<b>95.2</b>	<b>95.0</b>	<b>95.5</b>
7.2	12.2	N/D	97.0	97.0	97.1
7.5	9.9	N/D	94.3	93.8	94.7
6.3	14.6	N/D	95.4	95.4	95.4
6.9	10.2	N/D	96.8	96.8	97
7.8	10.1	N/D	93.3	92.8	93.7
9.3	11.6	N/D	92.2	91.9	92.5
9.2	10.1	N/D	92.3	92.1	92.5

36	37	38	39	40	41
Mortalidad general por enfermedades transmisibles Tasa x 100.000 hab.	Mortalidad general por neoplasias (malignas) Tasa x 10.000 hab.	Mortalidad general por enfermedades del sistema circulatorio Tasa x 10.000 hab.	Mortalidad por ciertas afecciones originadas en el período perinata %l con respecto al total de defunciones	Mortalidad general por causas externas Tasa x 10.000 hab.	Mortalidad general por las demás enfermedades Tasa x 10.000 hab.
2005	2005	2005	2005	2005	2005
<b>8.78</b>	<b>7.90</b>	<b>10.8</b>	<b>2.10</b>	<b>4.7</b>	<b>12.2</b>
11.26	8.85	11.4	1.79	4.2	12.7
5.44	7.63	10.7	1.99	3.9	11.6
7.77	7.98	10.3	2.07	4.2	11.1
5.53	8.23	10.6	2.08	4.0	11.5
7.43	6.76	13.1	2.13	6.8	15.1
9.61	7.90	9.9	2.73	6.5	12.4
10.27	5.31	8.9	2.75	6.5	11.0

## Indicadores de mortalidad por provincia por provincia

	42		43		44	
	Mortalidad general por signos, síntomas y afecciones mal definidas Tasa por 10.000 hab.		Mortalidad infantil por enfermedades transmisibles		Mortalidad infantil por neoplasias malignas	
	Tasa x 1.000 n.v.	%	Tasa x 1.000 n.v.	%	Tasa x 1.000 n.v.	%
	2005	2005	2005	2005	2005	2005
<b>Costa Rica</b>	<b>0.6</b>		<b>0.18</b>	<b>1.19</b>	<b>0.0</b>	<b>0.0</b>
<b>Provincias</b>						
<b>San José</b>	0.6		0.13	0.90	0.0	0.0
<b>Alajuela</b>	0.4		0.07	0.86	0.00	0.00
<b>Cartago</b>	0.4		0.14	0.00	0.00	0.00
<b>Heredía</b>	0.3		0.15	1.58	0.00	0.00
<b>Guanacaste</b>	1.6		0.55	3.45	0.00	0.00
<b>Puntarenas</b>	0.8		0.26	1.33	0.00	0.00
<b>Limón</b>	0.6		0.26	1.32	0.00	0.00

	48		49		50	
	Mortalidad infantil por las demás enfermedades		Mortalidad infantil signos, síntomas y afecciones mal definidas		Años de vida potencial perdidos por enfermedades transmisibles	
	Tasa x 1.000 n.v.	%	Tasa x 1.000 n.v.	%	AVPP por 10.000 hab.	%
	2005	2005	2005	2005	2005	2005
<b>Costa Rica</b>	<b>4.74</b>	<b>48.57</b>	<b>0.01</b>	<b>0.14</b>	<b>22.2</b>	<b>2.18</b>
<b>Provincias</b>						
<b>San José</b>	5.04	50.65	0.00	0.00	27.1	4.3
<b>Alajuela</b>	3.64	47.17	0.00	0.00	14.8	3.26
<b>Cartago</b>	4.54	36.67	0.00	0.00	19.6	2.67
<b>Heredía</b>	5.04	54.10	0.00	0.00	9.0	3.09
<b>Guanacaste</b>	4.97	50.00	0.00	0.00	30.4	3.82
<b>Puntarenas</b>	5.26	50.63	0.13	1.27	27.9	4.86
<b>Limón</b>	5.05	49.37	0.00	0.00	26.7	4.33



45		46		47	
Mortalidad infantil por enfermedades del sistema circulatorio		Mortalidad infantil por ciertas afecciones originadas en el período perinatal		Mortalidad infantil por causas externas	
Tasa x 1.000 n.v.	%	Tasa x 1.000 n.v.	%	Tasa x 1.000 n.v.	%
2005	2005	2005	2005	2005	2005
<b>0.10</b>	<b>1.00</b>	<b>4.56</b>	<b>49.40</b>	<b>0.21</b>	<b>2.14</b>

0.04	0.43	4.48	48.63	0.17	1.73
0.00	0.00	4.28	50.00	0.22	2.83
0.27	2.22	4.68	58.33	0.55	4.44
0.00	0.00	4.63	47.61	0.15	1.64
0.00	0.00	5.03	44.82	0.00	0.00
0.26	2.53	5.14	52.00	0.39	3.80
0.26	2.53	4.30	46.05	0.00	0.00

51		52		53		54	
Años de vida potencial perdidos por neoplasias malignas		Años de vida potencial perdidos por enfermedades del sistema circulatorio		Años de vida potencial perdidos por causas externas		Años de vida potencial perdidos por todas las causas	
AVPP por 10.000 hab.	%	AVPP por 10.000 hab.	%	AVPP por 10.000 hab.	%	AVPP por 10.000 hab.	%
2005	2005	2005	2005	2005	2005	2005	2005
<b>88.5</b>	<b>21.18</b>	<b>68.5</b>	<b>28.98</b>	<b>149.2</b>	<b>100</b>	<b>559.2</b>	<b>100</b>

93.4	22.80	69.1	29.36	121.1	31.33	529.9	36.73
83.0	21.70	67.8	30.43	129.9	15.88	494.6	18.01
100.8	22.44	70.7	29.00	129.2	10.18	554.8	10.76
101.8	23.14	72.9	29.70	119.9	8.11	523.2	9.15
74.8	15.20	75.7	29.53	215.4	9.44	663.6	7.78
87.3	20.40	68.1	25.64	224.4	11.95	688.5	8.99
63.9	15.74	64.1	26.47	224.1	13.08	644.9	8.54

## Indicadores de morbilidad por provincia

	55	56	57	58	59
	Incidencia de sarampión defunciones registradas	Incidencia de sarampión casos confirmados	Tasa de tuberculosis total x 100.000 hab.	Casos reportados de cólera	Población riesgo de malaria No.
	2005	2005	2005	2005	2005
<b>Costa Rica</b>	<b>0</b>	<b>1</b>	<b>16.71</b>	<b>0</b>	<b>1,393,787</b>
<b>Provincias</b>					
<b>San José</b>	0	0	16.55	0	0
<b>Alajuela</b>	0	0	9.01	0	239,731
<b>Cartago</b>	0	1	8.94	0	72,076
<b>Heredia</b>	0	0	8.13	0	28,636
<b>Guanacaste</b>	0	0	22.77	0	281,773
<b>Puntarenas</b>	0	0	25.68	0	373,792
<b>Limón</b>	0	0	37.46	0	397,779

## Indicadores de recursos, acceso y cobertura por provincia

	67		68	69		
	GASTO NACIONAL EN SALUD		gasto per-capita millones	Recurso humano x 10.000 hab.		
	TOTAL	% del PIB		Médicos	Enfermeras	Odontólogos
	MILLONES					
	2005	2005	2005	2005	2005	2005
<b>Costa Rica</b>	<b>160.274.56</b>	<b>5.22</b>	<b>42.064.84</b>	<b>20.8</b>	<b>16.05</b>	<b>6.75</b>

Memoria Ministerio de Salud 2006

	76	77	78	79	80
	Consultas seguro de enfermedad y maternidad, CCSS en miles	Hospitalizaciones x 1000 hab.	Atenciones de urgencias por 1.000 habitante	Consultas médicas x habitante	
	2005	2005	2005	2005	TOTAL
<b>Costa Rica</b>	<b>16,099,252</b>	<b>77.92</b>	<b>921.69</b>	<b>3.75</b>	<b>5,458,019</b>

60	61	62	63	64	65	66
Población riesgo de malaria %	IPA malárico x 1.000 hab.	Casos reportados de malaria	Casos de dengue	Tasa de incidencia anual de SIDA x 100.000 hab.	Razón hombre/mujer casos de SIDA	Incidencia de bajo peso al nacer (menor 2.500 g) %
2005	2005	2005	2005	2005	2005	2005
<b>32.22</b>	<b>0.82</b>	<b>3541</b>	<b>37798</b>	<b>5.83</b>	<b>5.5</b>	<b>7.10</b>

0.00	0.00	28	4573	8.77	6.9	N/D
28.99	0.01	54	5602	3.02	5.3	N/D
14.74	0.00	1	825	5.93	8.7	N/D
6.89	0.01	40	2165	5.53	10.5	N/D
99.65	0.03	8	5337	3.89	1.2	N/D
99.74	0.10	39	8786	5.87	3.4	N/D
97.28	8.24	3371	10510	0.98	1	N/D

70	71		72	73	74	75
Egresos hospitalarios del sector público (en miles)	Camas hospitalarias		Porcentaje de ocupación	Giro de cama	Estancia promedio	Días/cama
	x 1000 hab.	No. absoluto				
2005	2005	2005	2005	2005	2005	2005
<b>337,072</b>	<b>1.32</b>	<b>5,696</b>	<b>84.04</b>	<b>59.28</b>	<b>5.0</b>	<b>1,798,206</b>

81						
Días incapacidad por régimen			Población cubierta por el seguro de salud			
Enfermedad	Maternidad	Fase terminal	Total	Directo	Cuenta del estado	Pensionados
				Asalariado	Familiar	
2005	2005	2005	2005	2005	2005	2005
<b>4,123,867</b>	<b>1,326,040</b>	<b>8,112</b>	<b>4,074,740</b>	<b>2,645,762</b>	<b>523,903</b>	<b>372,584</b>

## Indicadores de recursos, acceso y cobertura por provincia

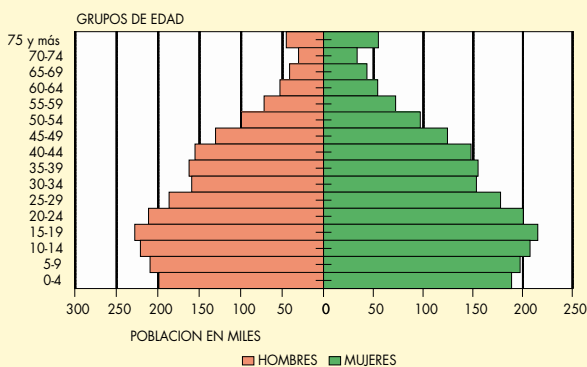
	82	83	84	
	Población no asegurada	Atención de salud por personal capacitado %		Uso de anticonceptivos mujeres, todo método %
		Prenatal	Parto	
	2005	2005	2005	2005
<b>Costa Rica</b>	<b>532,491</b>	<b>91.7</b>	<b>94.29</b>	<b>96.0</b>

	85	86	87	88	89
	Cobertura de inmunizaciones DPT3 niños menores de 1 año %	Cobertura de inmunizaciones VOP 3 niños menores de 1 año %	Cobertura de inmunizaciones BCG niños menores de 1 año %	Cobertura de inmunizaciones sarampión niños de 1 año y 3 meses %	EBAIS Funcionando
	2005	2005	2005	2005	2005
<b>Costa Rica</b>	<b>89.30</b>	<b>89.18</b>	<b>81.50</b>	<b>87.87</b>	<b>903</b>

### Provincias

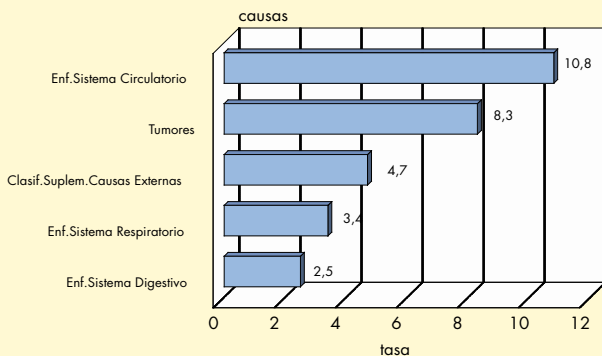
<b>San José</b>	84.59	84.15	67.19	82.66	254
<b>Alajuela</b>	90.38	90.45	93.32	88.08	173
<b>Cartago</b>	87.86	87.19	82.88	89.53	102
<b>Heredia</b>	86.88	87.02	85.69	86.00	77
<b>Guanacaste</b>	93.88	93.88	98.70	98.87	84
<b>Puntarenas</b>	91.44	91.63	82.49	87.54	108
<b>Limón</b>	99.70	100.11	87.45	98.96	105

ESTRUCTURA DE LA POBLACION  
POR GRUPOS DE EDAD Y SEXO. COSTA RICA 2005



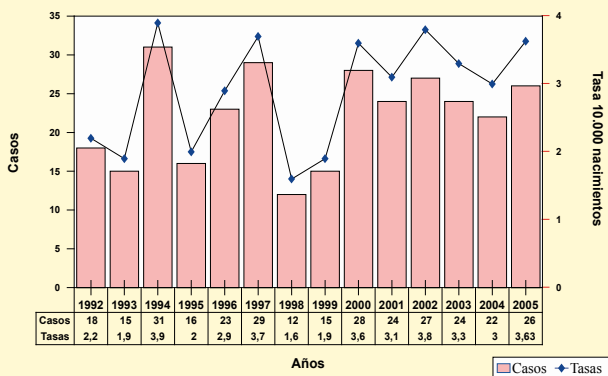
FUENTE : Proyecciones CCP/INEC-Unidad de Estadística M.Salud

**Mortalidad por los primeros grandes grupos de causas.  
Costa Rica 2005  
( tasa por 10.000 hab.)**



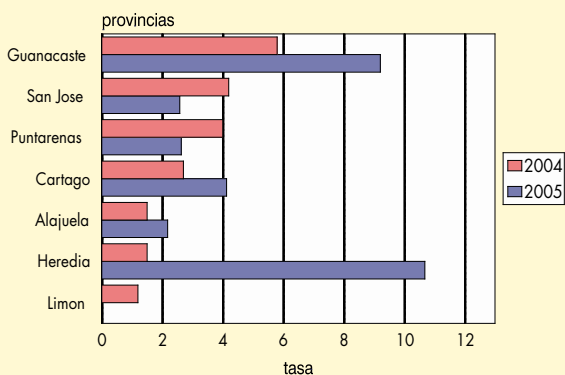
Fuente: INEC-Unidad Información Estadística M. Salud

**Tendencia de la Mortalidad Materna según año.  
Costa Rica 1992 - 2005  
( tasa por 10.000 nac.)**



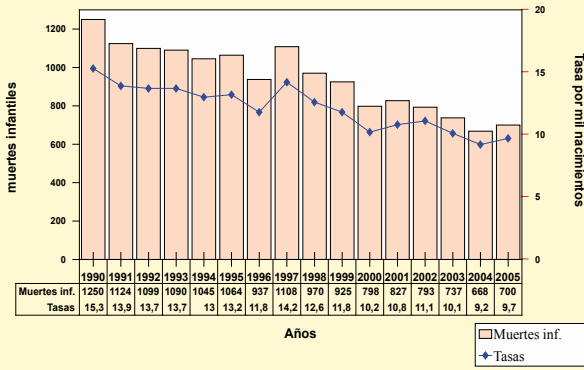
Fuente: INEC-Unidad de Información Estadística M. Salud

**Mortalidad materna según provincia. Costa Rica 2004-2005  
( tasa por 10.000 nacimientos )**



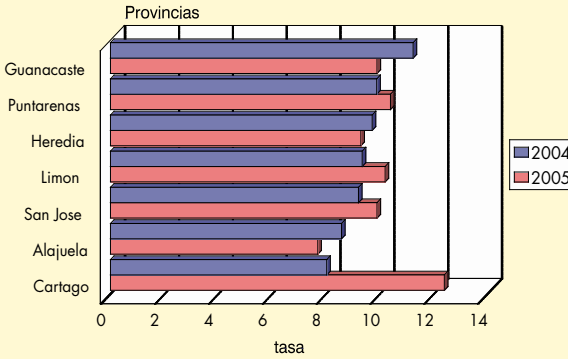
Fuente: INEC-Unidad de Estadística Ministerio de Salud

**Tendencias de la mortalidad infantil. Costa Rica 1990-2005**  
( tasa por mil nacimientos )



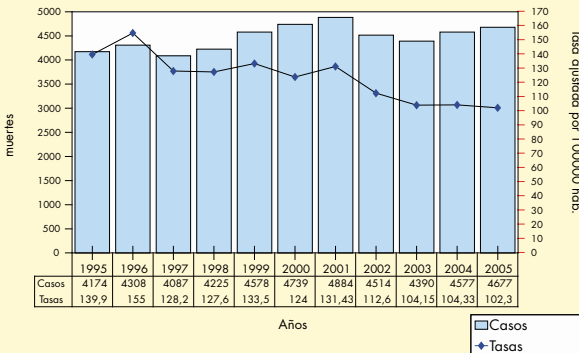
Fuente: INEC-Unidad de Informacion Estadistica M.Salud

**Mortalidad Infantil segun provincia. Costa Rica 2004-2005**  
( tasa por mil nacimientos )



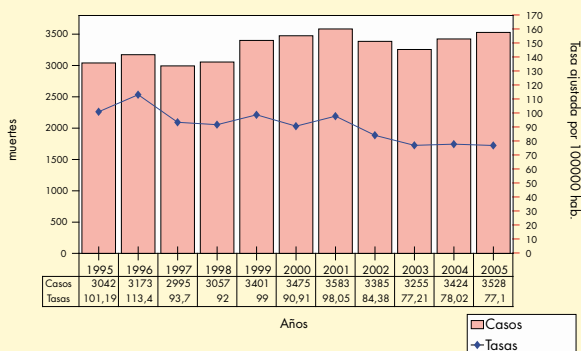
Fuente: INEC-Unidad de Estadistica M.Salud

**Mortalidad por enf. sistema circulatorio segun año . Costa Rica 1995-2005**  
( tasa ajustada por 100.000 hab.)



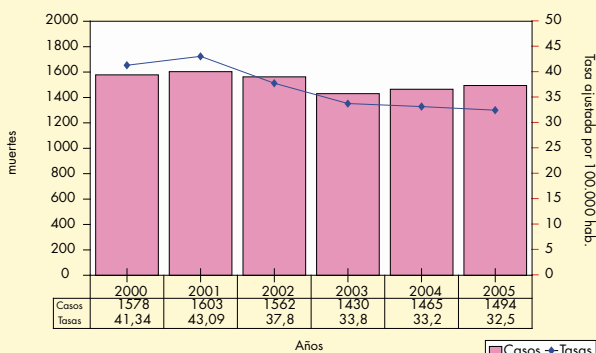
Fuente: INEC-Unidad de Informacion Estadistica M.Salud

### Mortalidad por enf. Cardiovasculares segun año . Costa Rica 1995-2005 ( tasa ajustada por 100.000 hab.)



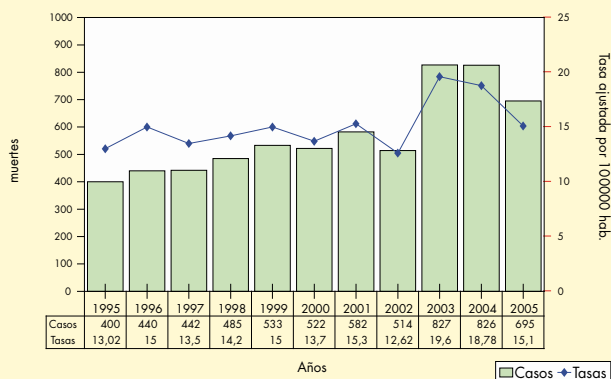
Fuente: INEC-Unidad de Informacion Estadistica M.Salud

### Mortalidad por Infarto Agudo del Miocardio, segun año. Costa Rica 2000-2005 ( tasa ajustada por 100.000 hab.)



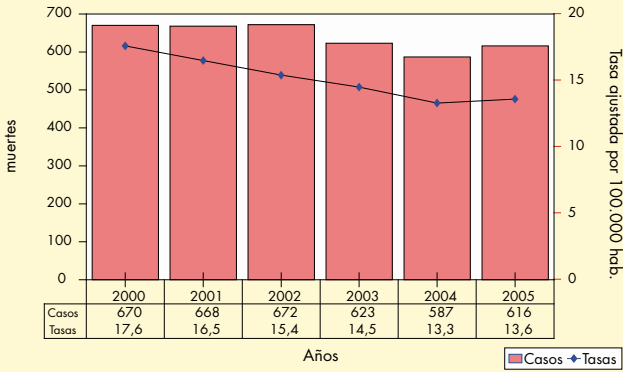
Fuente: INEC-Unidad de Informacion Estadistica M.Salud

### Mortalidad por Diabetes. Costa Rica 1995-2005 ( tasa ajustada por 100.000 hab.)



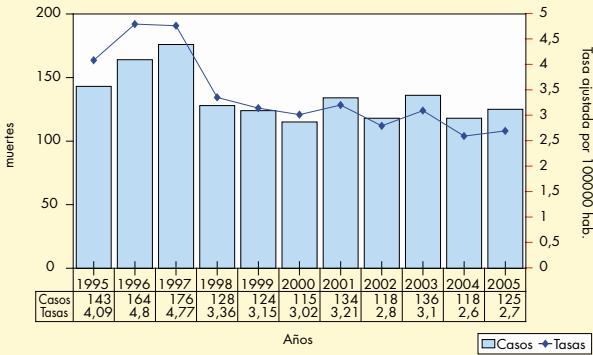
Fuente: INEC-Unidad de Informacion Estadistica M.Salud

**Mortalidad por Accidentes de tránsito según año.  
Costa Rica 2000- 2005  
( tasa ajustada por 100.000 hab.)**



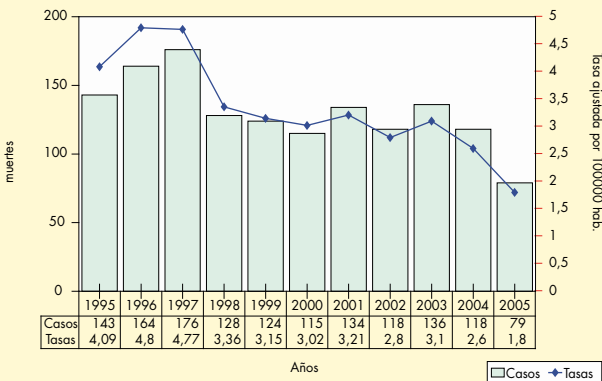
Fuente: INEC-Unidad de Estadística M.Salud

**Mortalidad por SIDA según año. Costa Rica 1995-2005  
( tasa ajustada por 100.000 hab.)**



Fuente: INEC-Unidad de Información Estadística M.Salud

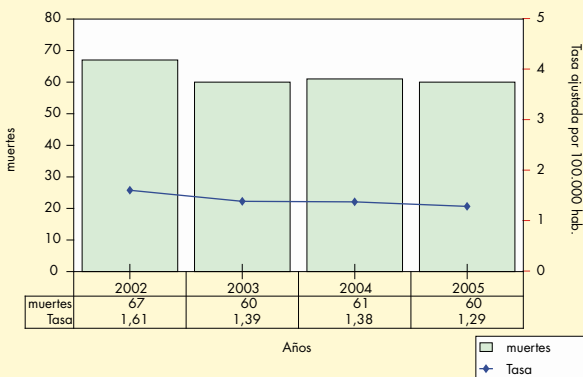
**Mortalidad por diarreas según año. Costa Rica 1995-2005  
( tasa ajustada por 100.000 hab.)**



Fuente: INEC-Unidad de Información Estadística M.Salud

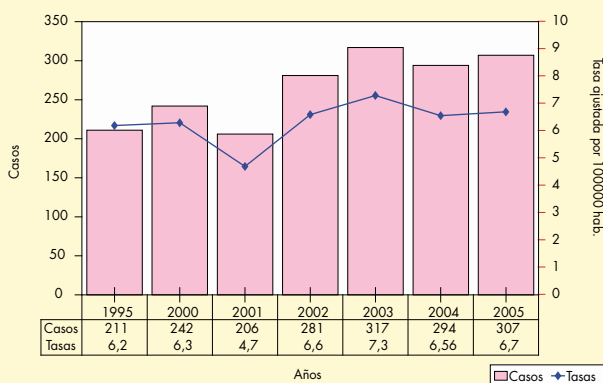


### Mortalidad por Tuberculosis segun año. Costa Rica 2002-2005 ( tasa ajustada por 100.000 hab.)



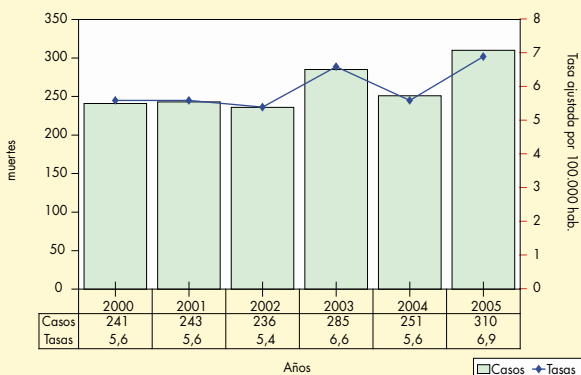
Fuente: INEC-Unidad de Informacion Estadistica M.Salud

### Mortalidad por Suicidios segun año. Costa Rica 1995-2005 ( tasa ajustada por 100.000 hab.)



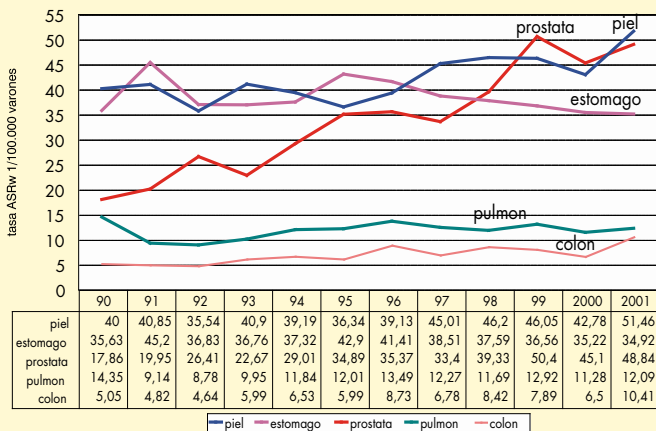
Fuente: INEC-Unidad de Informacion Estadistica M.Salud

### Mortalidad por Homicidios segun año. Costa Rica 2000-2005 ( tasa ajustada por 100.000 hab.)



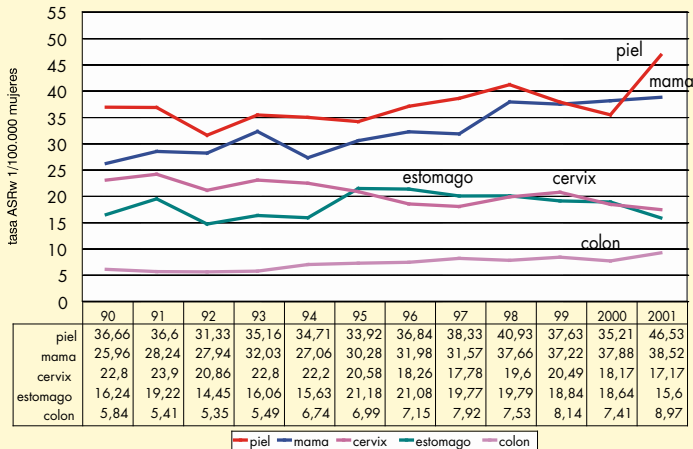
Fuente: INEC- Unidad de Estadistica M.Salud

**Tendencia de la incidencia por tumores malignos mas frecuentes en hombres.  
Costa Rica 1990-2001  
( tasa ajustada por 100.000 varones)**



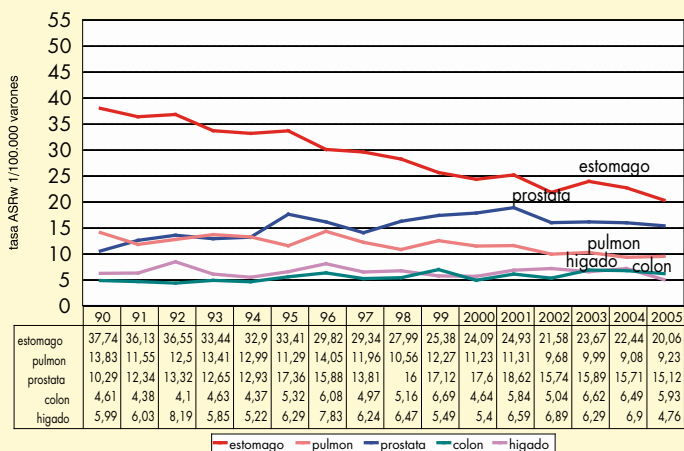
Fuente: M.Salud, Unidad de Estadística, Registro Nacional de Tumores

**Tendencia de la incidencia por tumores malignos mas frecuentes en mujeres.  
Costa Rica 1990-2001  
( tasa ajustada por 100.000 mujeres )**



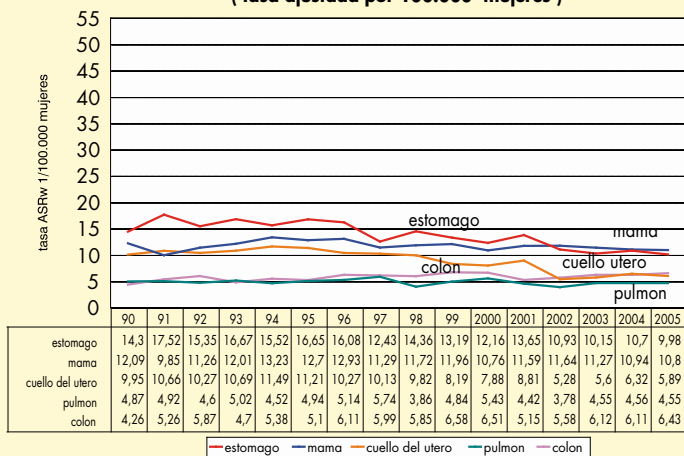
Fuente: M.Salud, Unidad de Estadística, Registro Nacional de Tumores

**Mortalidad por tumores malignos más frecuentes en hombres  
Costa Rica 1990-2005  
( tasa ajustada por 100.000 hombres )**



Fuente: INEC- M.Salud, Unidad de Estadística , Registro Nacional de Tumores

**Mortalidad por tumores malignos más frecuentes en mujeres.  
Costa Rica 1990-2005  
( tasa ajustada por 100.000 mujeres )**



Fuente: INEC- M.Salud, Unidad de Estadística Registro Nacional de Tumores

# Notas Técnicas

**Tasa global de fecundidad.** Número promedio esperado de hijos que habría de tener una mujer durante su vida, si en el transcurso de sus años reproductivos experimentase las tasas de fecundidad específicas por edad prevalentes en el determinado año o periodo.

**Tasa bruta de natalidad.** Tasa de cambio medio anual en el número de nacidos vivos en una población. Expresa la razón entre el número de nacidos vivos en una población durante un año específico y la población total a mitad de año, para el mismo año, usualmente multiplicada por 1.000.

**Tasa bruta de mortalidad.** Tasa de cambio medio anual en el número de defunciones en una población, durante un periodo específico. Expresa la razón entre el número de defunciones en una población durante un año, para el mismo año, usualmente multiplicada por 1.000.

**Esperanza de vida al nacer.** Número promedio de años que se espera vivirá un recién nacido, si en el transcurso de su vida estuviera expuesto a las tasas de mortalidad específicas por edad y por sexo prevalentes al momento de su nacimiento, para un año específico.

**Disponibilidad de Calorías.** Contenido nutricional energético promedio de la provisión alimentaria diaria total por persona, en un año.

**Tasa de alfabetización.** Proporción de la población adulta de 15 y más años de edad que es letrada, expresada como porcentaje de la correspondiente población, para un determinado sexo, en un punto de tiempo específico, usualmente a mitad de año.

**Razón de ingreso 20% superior/20% inferior.** Cociente entre el ingreso promedio del quintil más rico dividido entre el ingreso promedio del quintil más pobre en una determinada población en un año.

**Proporción de población bajo la línea nacional de pobreza.** Porcentaje de la población viviendo bajo la línea nacional de pobreza, en un año. La definición operacional de línea nacional de pobreza representa el monto del ingreso que permite a cada hogar satisfacer las necesidades básicas de todos sus miembros.

**Inflación: crecimiento medio anual del índice de precios al consumidor.** Tasa de cambio medio anual en el costo, para el consumidor promedio, de la adquisición de una canasta básica de bienes y servicios, que puede ser fija o puede cambiar a intervalos específicos, en la economía nacional, durante un año.

**Tasa de mortalidad infantil reportada.** Cociente entre el número de muertes en niños menores de un año de

edad en un determinado año y el número de nacidos vivos en el mismo año, expresado por 1.000 nacidos vivos.

**Tasa mortalidad en menores de 5 años.** Cociente entre el número de muertes en niños menores de 5 años de edad de un determinado sexo en un determinado año y el tamaño de la población menor de 5 años del mismo sexo para el mismo año, expresado por 100.000 niños menores de 5 años del mismo sexo.

**Tasa de mortalidad materna reportada.** Cociente entre el número de muertes maternas en un determinado año y el número de nacidos vivos en el mismo año, expresado por 100.000 nacidos vivos.

**Población urbana.** Porcentaje de la población que reside en zonas clasificadas como urbanas según Instituto Nacional de Estadística y Censos (INEC). Corresponde a los centros administrativos de las provincias y otras áreas adyacentes seleccionadas según criterio físico y funcional.

**Razón hombre/mujer.** Expresa el número de hombres por cada mujer.

**Razón de dependencia.** Expresa el número promedio de personas teóricamente dependientes (menores de 15 años y mayores de 64 años de edad) por cada 100 personas teóricamente productivas (de 15 a 64 años de edad).

**Fuerza de trabajo.** Es el conjunto de personas de 12 años o más que al momento de la entrevista se encontraban ocupadas y desocupadas según INEC.

**Índice de Desarrollo Social.** Mide las brechas sociales entre las diferentes áreas geográficas del país (provincias, cantones y distritos), está compuesto por 7 indicadores referentes a salud, vivienda y educación, mortalidad infantil, defunciones de la población menor de 5 años respecto a la mortalidad general, retardo en talla de la población de primer grado de escuela, nacimientos de niños (as) de madres solas, consumo promedio mensual de electricidad residencial, infraestructura educativa de acceso a programas educativos especiales. A partir de los resultados, se categorizan las áreas según nivel de desarrollo en alto, medio, bajo y muy bajo, de acuerdo con una escala continua de 0 a 100.

**Índice parasitario anual, IPA.** Expresa el número de casos confirmados por cada 1000 personas residentes en áreas maláricas de alto y moderado riesgo.

**Tasa de incidencia por enfermedades.** Número de casos notificados de una determinada enfermedad entre la población del país (x 100.000 habitantes).

## Fuente de Datos

Los materiales presentados en los indicadores básicos fueron preparados por la Unidad de Información Estadística de la Dirección de Vigilancia de la Salud, del Ministerio de Salud usando las siguientes fuentes:

- 1- INEC: Encuesta Nacional de Hogares y Estadísticas Vitales
- 2- Estado de la Nación, XI informe
- 3- INEC IX Censo de Población 2000
- 4- BCCR, Estimación de Indicadores Económicos 2005
- 5- Ministerio de Salud, Memoria 2005
- 6- Caja Costarricense de Seguro Social, Depto. Estadística de Salud, Dirección Actuarial y Planificación Económica.
- 7- Ministerio de Educación, Depto. Estadística
- 8- Acueductos y Alcantarillados
- 9- IFAM
- 10- MOP

## Símbolos y abreviaturas

hab	habitantes
N/D	no disponible
nv	nacidos vivos
Mn	mínima
Mx	máxima
MJ	mega julios
Mm	milímetros
SIDA	síndrome de inmunodeficiencia adquirida
DPT 1	difteria-pertussis (tos ferina)-tétanos, primera dosis
DPT 3	difteria-pertussis (tos ferina)-tétanos, tercera dosis
VOP	vacuna antipoliomelítica oral
VHB3	virus de la hepatitis B, tercera dosis
BCG	vacuna antituberculosa (bacilo Calmette-Guerin)
SRP	sarampión-rubéola-paperas
IPA	índice parasitario anual
AVPP	años de vida potencial perdidos