

Anuario Estadístico



Registros y Estadísticas de Salud

Hospital Nacional Psiquiátrico

C.C.S.S.

Año 2010

TABLA DE CONTENIDO

INTRODUCCIÓN	xi
CAPITULO I	
<u>ORGANIZACIÓN Y PERSONAL</u>	1
CAPITULO II	
<u>ASPECTOS ESTRUCTURALES</u>	3
JUSTIFICACIÓN	4
OBJETIVO GENERAL	4
OBJETIVO ESPECÍFICO	4
SERVICIOS HOSPITALARIOS	5
HOSPITAL NACIONAL PSIQUIÁTRICO	5
MISIÓN	5
VISIÓN	5
ESTRUCTURA DEL ÁREA DE REGISTROS Y ESTADÍSTICAS DE SALUD	6
MISIÓN	6
VISIÓN	6
ORGANIZACIÓN DEL ÁREA DE REGISTROS Y ESTADÍSTICAS DE SALUD	6
ESTADÍSTICA	7
MISIÓN	7
VISIÓN	7
DESCRIPCIÓN	7

CAPITULO III

ANÁLISIS CUADROS Y GRÁFICOS 8

SECCION 1: HOSPITALIZACION 9

Ingresos y Egresos según Mes y Género

Análisis Cuadro N° 1 10

Cuadro N° 1 11

Gráfico N° 1 12

Resumen General Mensual Servicios de Hospitalización.

Análisis Cuadro N° 2 13

Cuadro N° 2 14

Resumen General Mensual de Hospitalización, Sección Hombres

Análisis Cuadro N° 3 15

Cuadro N° 3 16

Resumen General Mensual de Hospitalización, Sección Mujeres

Análisis Cuadro N° 4 17

Cuadro N° 4 18

Día Paciente, Días Cama, Promedio de Camas y Giro de Camas según Mes

Análisis Cuadro N° 5 19

Cuadro N° 5 19

Movimiento General de Pacientes Hospitalizados, según Sección y Tipo de Servicio

Análisis Cuadro N° 6 20

Cuadro N° 6 23

Movimiento General de los Servicios de Hospitalización, según Género y Pabellón	
Cuadro N° 7	24
Movimiento General de Pacientes Hospitalizados, Según Sección y Tipo de Servicio	
Análisis Cuadro N° 8	25
Cuadro N° 8	26
Movimiento General de Pacientes Hospitalizados, Unidades Especiales, según Sección y Servicio	
Análisis Cuadro N° 9	27
Cuadro N° 9	28
Egresos Hospitalarios, según Región y Estancias por Género	
Análisis Cuadro N° 10	29
Cuadro N° 10	30
Gráfico N° 2	31
Distribución Mensual de Egresos, según Provincia	
Cuadro N° 11	32
Gráfico N° 3	33
Distribución Mensual de Egresos, según Grupos Etarios	
Cuadro N° 12	34
Pacientes Egresados por Diagnóstico, Estancias y Fallecidos, según Género	
Análisis Cuadro N° 13	35
Cuadro N° 13	37
Gráfico N° 4	41

Ingresos Hospitalarios, según Condición de Ingreso Voluntarios, Involuntarios y Médico No Específica

Cuadro N° 14 42

Movimiento General de Pacientes Sujetados, según Servicios y Porcentajes

Cuadro N° 15 43

SECCION 2: CONSULTA EXTERNA 44

Atenciones Médicas en Consulta Externa según Especialidad, Horas Contratadas, Utilizadas, Citas Perdidas, Sustituidas, Referencias y Altas

Análisis Cuadro N° 16 45

Cuadro N° 16 48

Gráfico N° 5 49

Atenciones Médicas Especializadas en Consulta Externa, según Mes, Horas Contratadas, Utilizadas y Promedio de Pacientes por Hora

Cuadro N° 17 50

Psicoterapias Médicas, (Adultos, Adolescentes y Niños) según Mes y Tipo

Cuadro N° 18 51

Atenciones no Médicas. Horas Contratadas, Utilizadas y Citas Perdidas, según Especialidad

Análisis Cuadro N° 19 52

Cuadro N° 19 53

SECCION 3: URGENCIAS 54

Servicio de Urgencias. Atenciones según Mes y Tipo

Análisis Cuadro N° 20 55

Cuadro N° 20 56

Gráfico N° 6	57
<u>SECCION 4 OTROS SERVICIOS DE APOYO</u>	58
Servicio de Farmacia. Recetas Despachadas, según Mes y Lugar de Atención	
Cuadro N° 21	59
Exámenes Practicados, en Laboratorio, según Mes de Atención y Área.	
Cuadro N° 22	60
Servicio de Nutrición. Raciones Servidas, según Mes y Especificación	
Cuadro N° 23	61
Electroencefalogramas Realizados, según Mes y Área de Atención	
Cuadro N° 24	62
Unidad de Trabajo Social. Acciones Sociales	
Cuadro N° 25	63
<u>SECCION 5: INCAPACIDADES OTORGADAS</u>	64
Número de Órdenes de Incapacidad y Días Otorgados según Tipo de Paciente y Área de Atención	
Análisis Cuadro N° 26	65
Cuadro N° 26	66
Cuadro N° 27	67
ANEXOS	68
Atenciones en el Servicio de Urgencias, según mes y tipo (Anexo 1)	69

Servicio de Psicología Clínica, Intervenciones Psicológicas Realizadas a Pacientes Hospitalizados. Secciones Corta y Larga Estancia (Anexo 2)	70
Servicio de Psicología, Evaluaciones Psico-diagnósticas (Anexo 3)	71
Psicoterapias en Consulta Externa, no médica, según mes y tipo (Anexo 4)	72
Atenciones brindadas a pacientes de Estructuras Residenciales, según mes (Anexo 5)	73
Atenciones brindadas a pacientes de Hospital Diurno, según mes (Anexo 6)	74
Atenciones en Hospitalización de Terapia Ocupacional, según mes (Anexo 7)	75
OTROS GRÁFICOS	76
Comparación Ingresos y Egresos. Años 2006 – 2010 (Gráfico N° 7)	77
Atenciones Médicas en Consulta Externa. Años 2006 – 2010 (Gráfico N° 8)	78
Atenciones en el Servicio de Urgencias. Años 2006 – 2010 (Gráfico N° 9)	79
Estancias de Hospitalizaciones. Años 2006 – 2010 (Gráfico N° 10)	80
Promedio de Estancias. Años 2006 – 2010 (Gráfico N° 11)	81
Censo Promedio Diario. Años 2006 – 2010 (Gráfico N° 12)	82

Introducción

INTRODUCCIÓN

El Informe Estadístico anual es el producto del funcionamiento e interacción del Sistema de recolección, organización, tabulación, análisis y presentación de los datos, que se publicaron desde Enero a Diciembre de este año, en el hospital.

Contiene la recopilación más importante, de los datos estadísticos más significativos y los logros principales de los diferentes Servicios del Hospital.

La Sub-Área de Estadística del Área de Registros Y Estadísticas de Salud, del Hospital Nacional Psiquiátrico ha procesado y elaborado, este documento que se encuentra a disposición de las autoridades superiores, personal interesado, investigación, docencia y otros.

La metodología utilizada por el personal del Área de Registros y Estadísticas de Salud permitió calcular indicadores más elaborados del desempeño de la Institución dentro de su red de servicios especializados. Su utilidad depende de la OPORTUNIDAD y CALIDAD de los datos en que se basan los registros generados por los diferentes servicios.

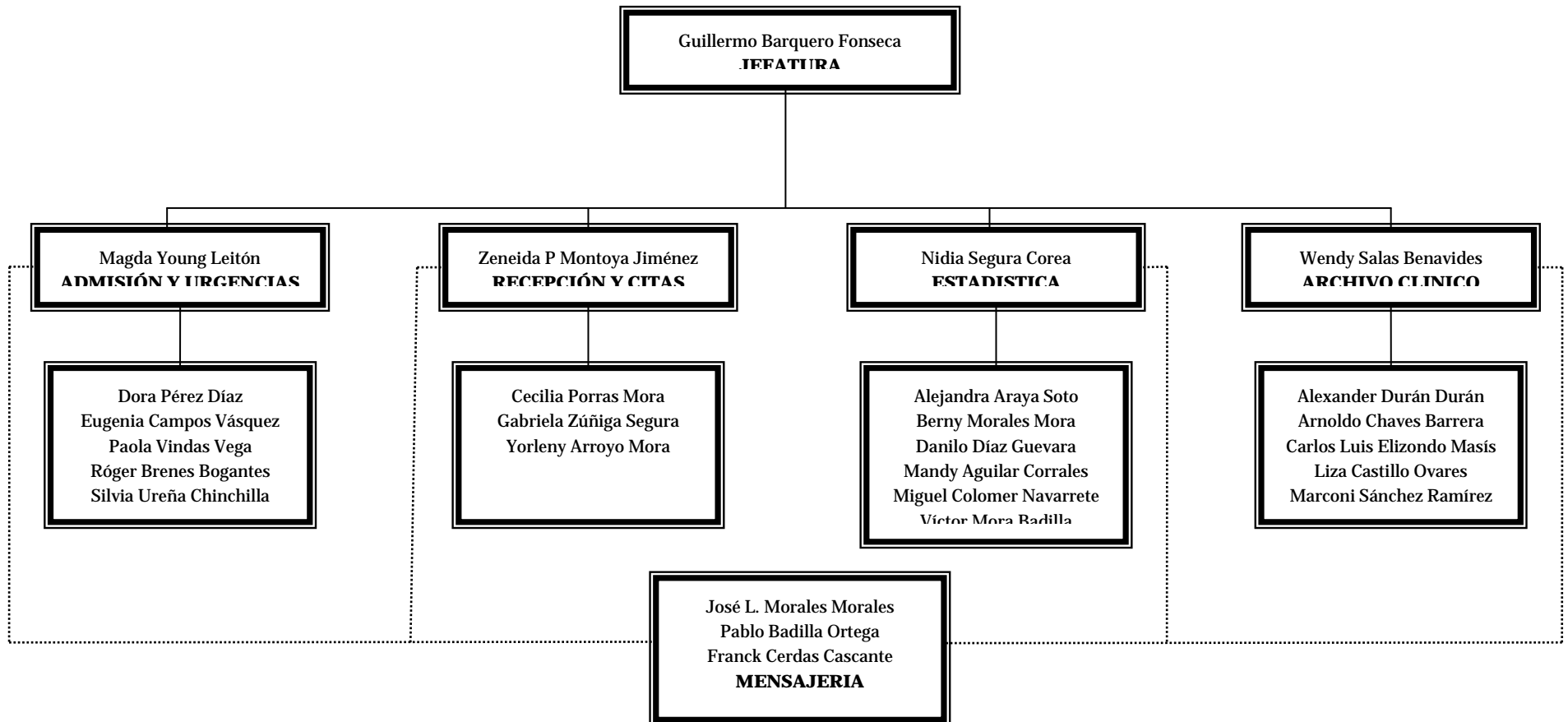
Esta documentación contribuye a que todas las autoridades interesadas se mantengan informadas con datos completos, certeros, renovados, confiables y comparables, el cual a su vez forma parte de un contexto amplio de información.

Representa una muestra de todo el producto logrado, con la participación de todos los colaboradores del Área, así como las bases de datos que se encuentran en el Sub-Área de Estadística y los diferentes servicios involucrados en su elaboración.

CAPITULO I

Organización y Personal

Área DE REGISTROS Y ESTADÍSTICAS DE SALUD



Enero, 2011

CAPITULO II

Aspectos Estructurales del Estudio

1 JUSTIFICACIÓN

El Área de Registros y Estadísticas de Salud del Hospital Nacional Psiquiátrico, se divide en cuatro sub-áreas con funciones específicas, una de ellas es, Estadística, donde se realiza la labor de recolectar, organizar, digitar, tabular, presentar, analizar e interpretar los datos obtenidos, mediante los procesos: Estadísticas en Salud, Gestión de Incapacidades, Admisión y egreso hospitalario, Administración de documentos Clínicos hospitalarios, entre otros.

El informe anual constituye una herramienta que pretende brindar asesoría a las autoridades respectivas, profesionales interesados, investigación y docencia de cada uno de los procesos que se realizan en esta Área, de forma clara y concisa, creando para cada uno de ellos un análisis que permite conocer y evaluar la información generada en los distintos Servicios del Hospital Nacional Psiquiátrico.

Con el auge tecnológico la informática ha venido a convertirse en una de las herramientas de ayuda al personal, permitiendo que los procesos de recolección de datos, tabulación y presentación de la información estadística, sean más confiables, veraces, actualizados, estén disponibles y a tiempo.

2 OBJETIVO GENERAL

Presentar un Informe Anual Estadístico con los indicadores de salud del Hospital Nacional Psiquiátrico para la toma de decisiones, investigación y docencia, con el propósito de mejorar la prestación de los servicios a los usuarios.

3 OBJETIVO ESPECÍFICO

3.1 Cumplir con lo normado por las Autoridades Superiores del centro con respecto a la presentación de los Informes Estadísticos generados en la Institución.

3.2 Describir y analizar cada uno de los cuadros generados en los diferentes servicios de la Institución.

3.3 Contar con una herramienta que permita ser consultada por profesionales, Investigación, Docencia, así como en publicaciones periódicas.

3.4 Elaboración y análisis de la información estadística, resultante de los servicios brindados que servirán de instrumento a las autoridades de la institución y del país para la toma de decisiones”

4 SERVICIOS HOSPITALARIOS

El Hospital Nacional Psiquiátrico, pertenece al tercer nivel de atención, esto por ser una Institución especializada en la Atención de Trastornos mentales.

Cuenta con una estructura física adecuada, recursos técnico-administrativos y financieros para el desarrollo de los distintos programas que tiene el hospital.

Es un centro de enseñanza y capacitación de profesionales, técnicos y personal administrativo de salud, así como para realizar investigaciones en diversas modalidades, en coordinación con Centros e Instituciones que desarrollan actividades similares.

5 HOSPITAL NACIONAL PSIQUIÁTRICO

5.1 MISIÓN:

Brindar, servicios de salud integral con énfasis en Salud Mental y Psiquiatría a las personas con enfermedad mental, sus familias y la comunidad; basados en los derechos humanos, la investigación, la formación y el desarrollo de una cultura organizacional saludable.

5.2 VISIÓN:

Ser una institución líder en la prestación de servicios integrales de salud, investigación y formación especializada en Salud Mental y Psiquiatría.

6 ESTRUCTURA DEL ÁREA DE REGISTROS Y ESTADÍSTICAS DE SALUD

6.1 MISIÓN

“Ofrecer un servicio técnico especializado, responsable de todos los Sistemas de Información en Salud, de la Administración y Custodia de los Registros y Estadísticas de Salud. Ofrece apoyo directo para una atención integral del usuario interno y externo.

6.2 VISIÓN

“Ser la mejor organización a nivel Institucional, en términos de Registros y Estadísticas de Salud, con personal altamente especializado, responsable, eficaz y eficiente, para el mejoramiento continuo de la calidad en términos de satisfacción de los usuarios”.

7 ORGANIZACIÓN DEL ÁREA DE REGISTROS Y ESTADÍSTICAS DE SALUD

Encargada y rectora local en materia de Registros y Estadísticas de Salud, fundamental en la prestación de Servicios de Salud como evidencia documentada de la atención recibida por diferentes profesionales, generadores de datos, que al ser recopilados, analizados y presentados se convierten en instrumento ideal para la toma de decisiones, por los encargados de la administración institucional, para el fortalecimiento de las actividades y procesos.

Depende de la Subdirección del Hospital, por su naturaleza es un área técnica. Cuenta con una Jefatura a.i y cuatro coordinadoras, todos con nivel académico de profesional en la rama ya descrita.

Ejecutora de la conservación, mantenimiento y custodia de los expedientes de salud, de recolectar, organizar, elaborar, presentar, analizar e interpretar la información o datos numéricos, que se derive en torno a los servicios interdisciplinarios que presta el Hospital, basados en las Leyes, normativas y directrices institucionales.

La estructura del Área está conformada, como se muestra en el siguiente esquema:

8 ESTADÍSTICA

8.1 MISIÓN

“Ofrecer información de calidad, oportuna, de una forma clara, veraz, eficaz, de la producción realizada en la prestación de servicios de salud del Hospital, que facilite la toma de decisiones.”

8.2 VISIÓN

“Ser sobresaliente en la recopilación, tabulación, procesamiento, análisis, interpretación, y presentación de la información, para la toma de decisiones a nivel interno y externo de una forma efectiva.”

8.3 DESCRIPCIÓN

Estadística es la Sub-Área encargada de recolectar, organizar, presentar, analizar e interpretar datos numéricos de todas las informaciones relativas a las atenciones, las cuales se generan en las diferentes Sub-Áreas del Área de Registros y Estadísticas de Salud, así como en los servicios involucrados en el Informe Anual Estadístico. Tabula, analiza e interpreta la información de forma tal que puedan convertirse en un instrumento útil para la toma de decisiones por parte de las autoridades de la institución.

La información se presenta mediante Cuadros, Gráficos y Análisis de los resultados, los cuales permiten observar y comprender la importancia del Informe Anual Estadístico.

CAPITULO III

Análisis, Cuadros Y Gráficos

SECCION 1:

Hospitalización

ANÁLISIS CUADRO N° 1.
INGRESOS Y EGRESOS SEGÚN MES Y GÉNERO

Predomina un total anual de 3.371 ingresos, 1.738 hombres corresponde a un 51.6% del total y 1.633 mujeres para un 48.4% del total.

En comparación con el año 2009 los ingresos aumentaron **+205** usuarios, 83 hombres y 122 mujeres.

2009	2010
3.166	3371

Los usuarios egresados del Servicio de Hospitalización suman un total de 3.362, 1.734 hombres, que representan un 51.6% del total y 1.628 mujeres que corresponden a un 48.4% de esta población egresada.

En este año existe un aumento de **+166** egresos, 90 hombres y 76 mujeres.

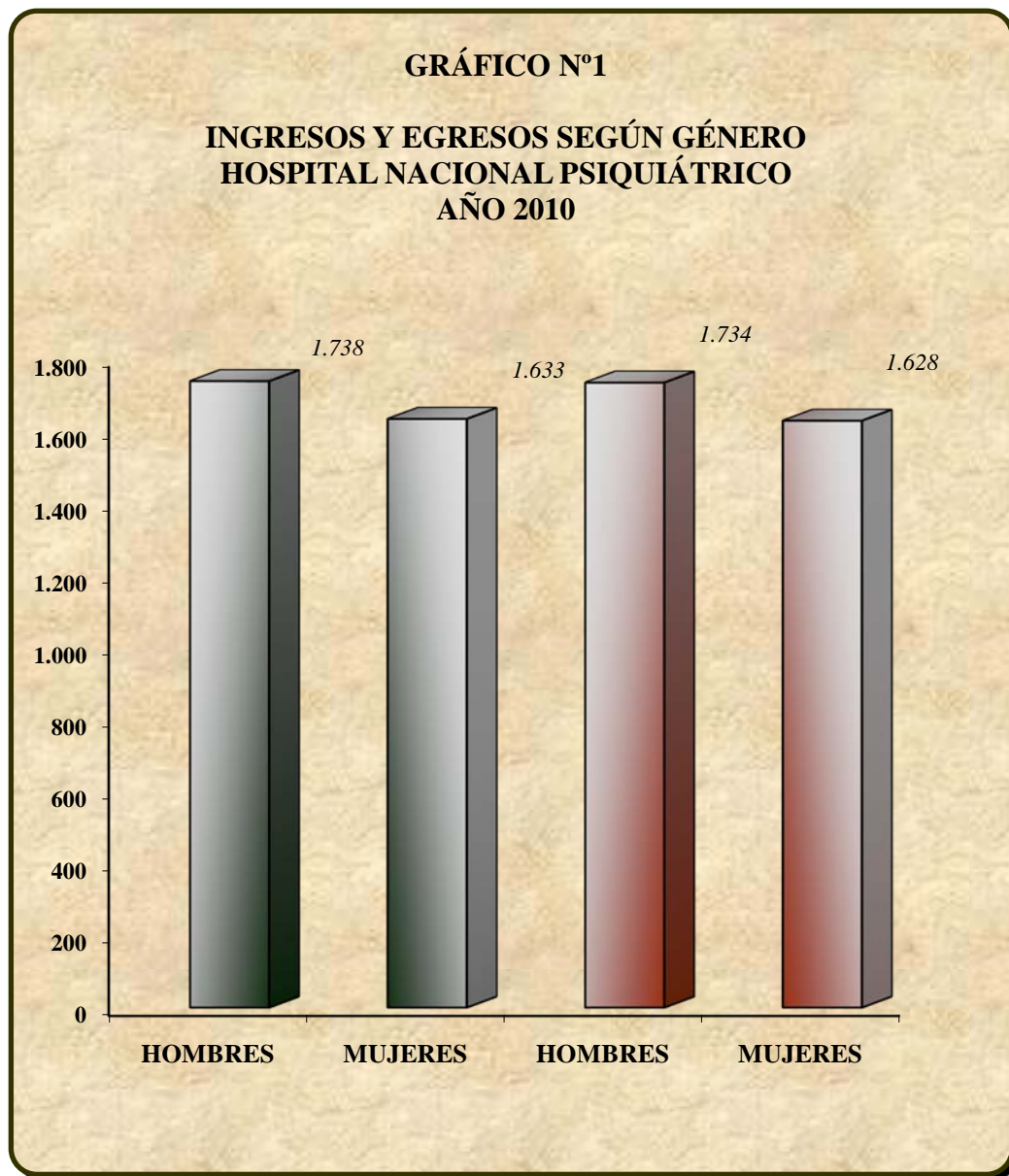
2009	2010
3196	3362

CUADRO Nº 1

INGRESOS Y EGRESOS SEGÚN MES Y GÉNERO
HOSPITAL NACIONAL PSIQUIÁTRICO
AÑO 2010

MESES	INGRESOS			EGRESOS		
	TOTAL	HOMBRES	MUJERES	TOTAL	HOMBRES	MUJERES
TOTAL	<u>3.371</u>	<u>1.738</u>	<u>1.633</u>	<u>3.362</u>	<u>1.734</u>	<u>1.628</u>
ENERO	305	153	152	271	132	139
FEBRERO	283	158	125	261	139	122
MARZO	271	142	129	325	177	148
ABRIL	305	149	147	258	130	128
MAYO	283	130	135	249	122	127
JUNIO	271	150	148	263	131	132
JULIO	265	135	130	299	158	141
AGOSTO	304	164	140	298	149	149
SETIEMBRE	266	122	144	276	133	143
OCTUBRE	298	158	140	290	165	125
NOVIEMBRE	271	143	128	290	145	145
DICIEMBRE	249	134	115	282	153	129

FUENTE: INFORMES MENSUALES DE REDES.



FUENTE: CUADRO N° 1

REDES

ANÁLISIS CUADRO N° 2.

RESUMEN GENERAL MENSUAL SERVICIOS DE HOSPITALIZACIÓN.

Muestra un resumen general mensual de las principales actividades que se generan en los Servicios de Hospitalización, además de los ingresos y otros, se presenta el dato de Estancias de Egreso que suman 281.606 para un promedio general de 83.8.

2009	2010	Diferencia
102.1	83.8	-18.3

Con relación al año 2009, se produce una disminución del 13.6% para una diferencia de 44.563 estancias de menos.

Para efectos, únicamente, de este comentario, de los **Servicios de Larga Estancia** egresaron 133 usuarios, con 188.384 días de estancia, estas representan el 66.8% del total. Si procedemos a restar estos usuarios y estancias, obtenemos que el promedio de estancias por egreso anotado de 83.8 cambia a 28.8 días.

Los hombres suman 95 egresos con 121.038 estancias, si procedemos igual que en el párrafo anterior, el promedio de estancias cambia de 1.274.1 a 98.0 días por egreso. En el caso de las mujeres estas suman 38 egresos con 67.346 estancias y un promedio anual de 1.772.3 días por egreso. Si realizamos la misma operación, el promedio cambia a 134.7 días por egreso.

El censo promedio diario de usuarios hospitalizados fue de 247.8 por cada día del año, inferior al año 2009 que fue de 526.6. El porcentaje de ocupación se muestra en el recuadro, en comparación al año anterior.

2009	2010	Diferencia
72.4%	73.5%	+1.1%

CUADRO Nº 2

**RESUMEN GENERAL MENSUAL SERVICIOS DE HOSPITALIZACIÓN
SEGÚN INGRESOS, EGRESOS, ESTANCIAS,
PORCENTAJE OCUPACIÓN Y FALLECIDOS
HOSPITAL NACIONAL PSIQUIÁTRICO
AÑO 2010**

MESES	INGRESOS	EGRESOS	ESTANCIAS	PROMEDIO DE ESTANCIA	CENSO PROMEDIO DIARIO	% DE OCUP.	FALLECIDOS
TOTAL	<u>3.371</u>	<u>3.362</u>	<u>281.606</u>	<u>83,8</u>	<u>518,5</u>	<u>73,5</u>	<u>12</u>
ENERO	305	271	13.512	49,9	510,3	71,1	2
FEBRERO	283	261	19.276	73,9	509,0	70,9	1
MARZO	271	325	11.035	34,0	494,5	68,9	0
ABRIL	305	258	27.698	107,4	506,4	70,5	2
MAYO	283	249	22.593	90,7	516,1	71,9	0
JUNIO	271	263	15.831	60,2	539,4	75,1	0
JULIO	265	299	29.048	97,2	540,1	75,2	0
AGOSTO	304	298	44.346	148,8	535,7	74,6	0
SETIEMBRE	266	276	15.417	55,9	539,7	75,2	0
OCTUBRE	298	290	12.460	43,0	519,8	77,8	0
NOVIEMBRE	271	290	35.752	123,3	512,5	76,7	4
DICIEMBRE	249	282	34.638	122,8	497,2	74,4	3

FUENTE: INFORMES MENSUALES DE REDES.

ANÁLISIS CUADRO Nº 3.

RESUMEN MENSUAL DE HOSPITALIZACIÓN SECCIÓN HOMBRES

Los días paciente en Hombres suman 115.489. En promedio durante cada día del año, hubo internados 316.4 usuarios. Con relación al año 2009 el promedio diario fue de 310.5, representa un aumento de 2.185 días paciente, 1.8% de más en promedio por cada día.

El porcentaje de ocupación aumentó de un 81.5%, en el año 2009, a 84.8% en este año.

El promedio de camas en la Sección de hombres se mantuvo durante todo el año en 373.

El giro de camas para esta Sección corresponde a 4.6 usuarios por cama ocupada.

2009	2010	Diferencia días paciente
113.304	115.489	+2.185

2009	2010	Diferencia porcentaje ocupación
81.5%	84.8%	+3.3%

CUADRO Nº 3

**RESUMEN MENSUAL DE HOSPITALIZACIÓN, SECCIÓN: HOMBRES
SEGÚN INGRESOS, EGRESOS, DÍAS -PACIENTE Y CAMA-,
PORCENTAJE DE OCUPACIÓN, ESTANCIAS Y GIRO CAMAS
HOSPITAL NACIONAL PSIQUIÁTRICO
AÑO 2010**

MESES	INGRESOS	EGRESOS	DIAS		CENSO PROMEDIO DIARIO	% DE OCUP.	NUMERO PROMEDIO CAMAS	ESTANCIAS DE EGRESO	PROMEDIO ESTANCIAS X EGRESO	GIRO DE CAMAS
			PACIENTE	CAMA						
TOTAL	1.738	1.734	115.489	136.145	316,4	84,8	373	170.922	98,6	4,6
ENERO	153	132	9.416	11.563	303,7	81,4	373	8.630	65,4	0,4
FEBRERO	158	139	8.935	10.444	319,1	85,6	373	8.665	62,3	0,4
MARZO	142	177	9.597	11.563	309,6	83,0	373	7.677	43,4	0,5
ABRIL	149	130	9.287	11.190	309,6	83,0	373	14.421	110,9	0,3
MAYO	130	122	9.791	11.563	315,8	84,7	373	17.040	139,7	0,3
JUNIO	150	131	9.900	11.190	330,0	88,5	373	4.248	32,4	0,4
JULIO	135	158	10.118	11.563	326,4	87,5	373	20.255	128,2	0,4
AGOSTO	164	149	10.030	11.563	323,5	86,7	373	25.412	170,6	0,4
SEPTIEMBRE	122	133	9.883	11.190	329,4	88,3	373	9.322	70,1	0,4
OCTUBRE	158	165	9.779	11.563	315,5	84,6	373	8.699	52,7	0,4
NOVIEMBRE	143	145	9.301	11.190	310,0	83,1	373	22.405	154,5	0,4
DICIEMBRE	134	153	9.452	11.563	304,9	81,7	373	24.148	157,8	0,4

FUENTE: INFORMES MENSUALES DE REDES.

ANÁLISIS CUADRO N° 4.
RESUMEN MENSUAL DE HOSPITALIZACIÓN, SECCIÓN MUJERES

En esta Sección, los día paciente suman 73.752, lo que significa una disminución de 4.715 días paciente, con relación al año 2009, que fueron 78.467.

El promedio diario de usuarias hospitalizadas en el año, es de 202.1 mientras que en el año 2009 fue de 215.1. La disminución en el censo promedio diario de mujeres es de 13 día paciente.

El promedio de camas que conservó esta Sección es de 333, dato promediado entre dos valores reales, 345 camas de enero a setiembre y 295 de octubre a diciembre, quedando como promedio diario el anotado.

Se muestra en el segundo recuadro un porcentaje de ocupación de 60.8%, 1.5% menor, que el año anterior; que fue de 62.3% general.

El giro de camas para esta Sección corresponde a 4.9 usuarias por cama ocupada.

2009	2010	Diferencia días paciente
78.467	73.752	-4.715

2009	2010	Diferencia porcentaje de ocupación
62.3%	60.8%	-1.5%

CUADRO Nº 4

RESUMEN MENSUAL DE HOSPITALIZACIÓN, SECCIÓN: MUJERES
SEGÚN INGRESOS, EGRESOS, DÍAS -PACIENTE Y CAMA-,
PORCENTAJE DE OCUPACIÓN, ESTANCIAS Y GIRO CAMAS
HOSPITAL NACIONAL PSIQUIÁTRICO
AÑO 2010

MESES	INGRESOS	EGRESOS	DIAS		CENSO PROMEDIO DIARIO	% DE OCUP.	NUMERO PROMEDIO CAMAS	ESTANCIAS DE EGRESO	PROMEDIO ESTANCIAS X EGRESO	GIRO DE CAMAS
			PACIENTE	CAMA						
TOTAL	1.633	1.628	73.752	121.325	202,1	60,8	333	110.684	68,0	4,9
ENERO	152	139	6.403	10.695	206,5	59,9	345	4.882	35,1	0,4
FEBRERO	125	122	5.318	9.660	189,9	55,1	345	10.611	87,0	0,4
MARZO	129	148	5.732	10.695	184,9	53,6	345	3.358	22,7	0,4
ABRIL	147	128	5.904	10.350	196,8	57,0	345	13.277	103,7	0,4
MAYO	135	127	6.233	10.695	201,1	58,3	345	5.553	43,7	0,4
JUNIO	148	132	6.283	10.350	209,4	60,7	345	11.583	87,8	0,4
JULIO	130	141	6.624	10.695	213,7	61,9	345	8.793	62,4	0,4
AGOSTO	140	149	6.576	10.695	212,1	61,5	345	18.934	127,1	0,4
SETIEMBRE	144	143	6.308	10.350	210,3	60,9	345	6.095	42,6	0,4
OCTUBRE	140	125	6.336	9.145	204,4	69,3	295	3.761	30,1	0,4
NOVIEMBRE	128	145	6.074	8.850	204,5	68,6	295	13.347	92,0	0,5
DICIEMBRE	115	129	5.961	9.145	192,3	65,2	295	10.490	81,3	0,4

FUENTE: INFORMES MENSUALES DE REDES.

ANÁLISIS CUADRO Nº 5.**DIAS PACIENTE Y CAMA, NÚMERO PROMEDIO DE CAMAS Y GIRO DE CAMAS**

Si comparamos el giro de cama anual, indica que una cama fue ocupada por 4.8 usuarios en el año, con una diferencia menor de 0.4, con relación al año 2009.

CUADRO Nº 5**DÍAS PACIENTE, DÍAS CAMA, PROMEDIO DE CAMAS Y GIRO DE CAMA SEGÚN MES
HOSPITAL NACIONAL PSIQUIÁTRICO
AÑO 2010**

MESES	DIAS		NÚMERO PROMEDIO CAMAS	GIRO DE CAMAS
	PACIENTE	CAMA		
TOTAL	<u>189.241</u>	<u>257.470</u>	<u>706</u>	4,8
ENERO	15.819	22.258	718	0,4
FEBRERO	14.253	20.104	718	0,4
MARZO	15.329	22.258	718	0,5
ABRIL	15.191	21.540	718	0,4
MAYO	16.024	22.258	718	0,3
JUNIO	16.183	21.540	718	0,4
JULIO	16.742	22.258	718	0,4
AGOSTO	16.606	22.258	718	0,4
SETIEMBRE	16.191	21.540	718	0,4
OCTUBRE	16.115	20.708	668	0,4
NOVIEMBRE	15.375	20.040	668	0,4
DICIEMBRE	15.413	20.708	668	0,4

FUENTE: INFORMES MENSUALES DE REDES.

**ANÁLISIS CUADRO N° 6.
MOVIMIENTO GENERAL DE PACIENTES HOSPITALIZADOS, SEGÚN
SECCIÓN Y TIPO DE SERVICIO**

Corta Estancia

Cuentan en promedio con 323 camas, (155 hombres y 168 mujeres), recibieron 3.088 ingresos directos, que representan el 91.6% del total, se observa que permanece un +150 usuarios como remanente, en el año.

Se dio un total de 2.938 egresos, con un porcentaje del 87.4% con relación al total general.

El total de estancias reales, fue de 84.772 días, para un promedio general de 28.8 días por egreso, el cual corresponde 53.2% hombres y 46.8% mujeres.

El censo promedio diario permaneció en 246.8 usuarios por cada día del año, 139.1 hombres y 107.7 mujeres.

Al comparar el censo promedio diario general, se aprecia en el recuadro, una diferencia que corresponde a 10.2 usuarios, de más que el año anterior. Entre el año 2009 y 2010 se presenta una diferencia de +3.728 días paciente que corresponde a un 4.1% del total general.

2009	2010	Diferencia
236.6	246.8	+10.2

Larga Estancia

Dispuso de 353 camas en promedio para la atención de estos usuarios, las cuales constituyen el 50.0% de la totalidad de las camas Hospitalarias, (208 para hombres y 145 para mujeres).

2009	2010	Diferencia
361	353	-8

El número de ingresos directos corresponde a un total de 70 usuarios y 133 egresos, de los cuales la mayor parte ingresan por Corta Estancia y egresan por Larga Estancia, así el número de egresos supera en 63 al número de ingresos.

El promedio diario de internados, es de 247.8, con relación al censo promedio diario del Hospital en el año, este representa un 47.8%.

En esta Sección, distintos indicadores han cambiado con relación al año 2009. Se contaba con 361 camas, mientras que en este año se cuenta con 353 con una des-habilitación de 8 camas, que representa un 2.2%, menos que el año anterior, corresponde a 3 camas de hombres y 5 de mujeres.

Niños y Adolescentes

Esta unidad contó con una dotación promedio de 18 camas, 8 para hombres y 10 para mujeres, para un total de 90 ingresos directos y 163 el número de egresos, estos consumieron un total de 5.262 días de estancia, 2.639 los hombres y 2.623 las mujeres. El promedio de estancia general por egreso fue de: 32.3, hombres 33.4 y mujeres 31.2.

Nuevos Horizontes

Este servicio contó con una dotación promedio de 7 camas para hombres y 5 para mujeres, recibió 123 ingresos directos y egresaron 128, los cuales consumieron un total de 3.188 días de estancia, 2.129 para hombres y 1.059 para mujeres. El promedio de estancia por egreso, fue de 24.9 general, hombres 23.6 y mujeres 27.8 días

GÉNERO	INGRESOS	EGRESOS	ESTANCIAS	PROMEDIO ESTANCIAS
HOMBRES	84	90	2.129	23.6
MUJERES	39	38	1.059	27.8
TOTAL	123	128	3.188	24.9

CUADRO Nº 6

MOVIMIENTO GENERAL DE PACIENTES HOSPITALIZADOS POR SERVICIO, NÚMERO
PROMEDIO DE CAMAS, INGRESOS, EGRESOS, ESTANCIAS
HOSPITAL NACIONAL PSIQUIÁTRICO
AÑO 2010

TIPO DE SERVICIO	NÚMERO PROMEDIO DE CAMAS	INGRESOS	EGRESOS	ESTANCIAS	% DE OCUP.	PROM. DE ESTANCIAS	CENSO PROM. DIARIO	DÍAS	
								PACIENTE	CAMA
TOTAL	706	3.371	3.362	281.606	73,5	83,8	518,5	189.241	257.470
HOMBRES	378	1.738	1.734	170.922	84,8	98,6	316,4	115.489	136.145
CORTA ESTANCIA	155	1.564	1.470	45.116	89,8	30,7	139,1	50.787	56.575
LARGA ESTANCIA	208	54	95	121.038	80,7	1274,1	163,8	59.789	74.095
ADOLESCENTES	8	36	79	2.639	93,5	33,4	7,5	2.730	2.920
N.HORIZONTES	7	84	90	2.129	85,4	23,7	6,0	2.183	2.555
MUJERES	328	1.633	1.628	110.684	60,8	68,0	202,1	73.752	121.325
CORTA ESTANCIA	168	1.524	1.468	39.656	64,1	27,0	107,7	39.315	61.320
LARGA ESTANCIA	145	16	38	67.346	56,2	1772,3	84,0	30.650	54.530
ADOLESCENTES	10	54	84	2.623	73,3	31,2	7,3	2.677	3.650
N.HORIZONTES	5	39	38	1.059	60,8	27,9	3,0	1.110	1.825

FUENTE: INFORMES MENSUALES DE REDES.

CUADRO Nº 7

**MOVIMIENTO GENERAL DE PACIENTES DE HOSPITALIZACIÓN POR PABELLÓN,
SEGÚN CAMAS, INGRESOS, EGRESOS, ESTANCIAS E INDICADORES
HOSPITAL NACIONAL PSIQUIÁTRICO
AÑO 2010**

SERVICIO	CAMAS	INGRESOS	EGRESOS	ESTANCIAS	% DE OCUP.	DÍAS		CENSO PROMEDIO DIARIO	FALLECIDOS	GIRO DE CAMAS	x DE ESTANCIAS
						PACIENTE	CAMA				
TOTAL	706	3.371	3.362	281.606	73,5	189.241	257.470	518,5	12	4,8	83,8
HOMBRES	373	1.738	1.734	170.922	84,8	115.489	136.145	316,4	6	4,6	98,6
UCI	15	875	59	984	86,6	4740	5.475	13,0	0	3,9	16,7
PAB. 1A	30	186	403	10174	86,9	9519	10.950	26,1	0	13,4	25,2
PAB. 1B	30	214	414	10338	95,4	10445	10.950	28,6	1	13,8	25,0
PAB. 2A	25	105	229	8845	107,1	9773	9.125	26,8	0	9,2	38,6
PAB. 2B	25	88	228	7684	88,5	8080	9.125	22,1	0	9,1	33,7
PAB. 3A	15	17	23	3561	86,5	4738	5.475	13,0	0	1,5	154,8
PAB. 3B	53	22	34	21062	77,8	14769	18.980	40,5	0	0,6	619,5
PAB. 4	70	28	38	29640	87,3	21975	25.185	60,2	0	0,5	780,0
PAB. 5	35	3	11	30518	76,7	10361	13.505	28,4	2	0,3	2774,4
PAB. 6A	15	79	114	3530	63,8	3492	5.475	9,6	0	7,6	31,0
PAB. 6B	45	1	12	39818	77,2	12684	16.425	34,8	3	0,3	3318,2
U. NIÑOS	8	36	79	2639	93,5	2730	2.920	7,5	0	9,9	33,4
N.HORIZONTES	7	84	90	2129	85,4	2183	2.555	6,0	0	12,9	23,7
MUJERES	333	1.633	1.628	110.684	60,8	73.752	121.325	202,1	6	4,9	68,0
UCI	15	875	44	397	77,4	4237	5.475	8,1	0	2,9	9,0
PAB. 1A	25	164	366	6098	60,5	5521	9.125	15,1	0	14,6	16,7
PAB. 1B	25	197	380	8525	85,0	7754	9.125	21,2	0	15,2	22,4
PAB. 2A	25	104	252	8752	90,7	8279	9.125	22,7	0	10,1	34,7
PAB. 2B	25	99	261	6192	71,3	6508	9.125	17,8	0	10,4	23,7
PAB. 3	38	29	61	6388	29,3	4059	13.870	11,1	0	1,6	104,7
PAB. 4	70	12	22	18243	59,5	15136	25.440	41,5	1	0,3	829,2
PAB. 5	35	2	5	21349	60,1	7613	12.665	20,9	2	0,1	4269,8
PAB. 6A	15	56	104	3304	54,0	2957	5.475	8,1	1	6,9	31,8
PAB. 6B	45	2	11	27754	48,1	7901	16.425	21,6	2	0,2	2523,1
U. NIÑOS	10	54	84	2623	73,3	2677	3.650	7,3	0	8,4	31,2
N.HORIZONTES	5	39	38	1059	60,8	1110	1.825	3,0	0	7,6	27,9

FUENTE: INFORMES MENSUALES REDES

ANÁLISIS CUADRO N° 8.
MOVIMIENTO GENERAL DE PACIENTES HOSPITALIZADOS
SEGÚN SECCIÓN Y TIPO DE SERVICIO

El Servicio de Corta Estancia, agrupa los pabellones de agudos: **Hombres** 1A, 1B, 2A, 2B. Y los Pabellones de **Mujeres** 1A, 1B, 2A, 2B. Los pabellones, 3A y 6A de hombres y mujeres, y Nuevos Horizontes corresponden a estancia intermedia.

La unidad de Niños y Adolescentes y Nuevos Horizontes, tanto en Hombres como en Mujeres, la información se brinda por separado.

El Servicio de Larga Estancia, agrupa el resto de los pabellones (Hombres 3B, 4, 5, 6B y Mujeres 4, 5 y 6B), de mayor estadía.

La información tiene características similares a los cuadros anteriores.

CUADRO Nº 8

MOVIMIENTO GENERAL DE PACIENTES HOSPITALIZADOS
SEGÚN : SECCIÓN Y TIPO DE SERVICIO
HOSPITAL NACIONAL PSIQUIÁTRICO
AÑO 2010

TIPO DE SERVICIO	NÚMERO PROMEDIO DE CAMAS	INGRESOS	EGRESOS	ESTANCIAS	% DE OCUP.	PROM. DE ESTANCIAS	CENSO PROM. DIARIO	DÍAS		GIRO DE CAMAS
								PACIENTE	CAMA	
TOTAL	706	3.371	3.362	281.606	73,5	83,8	518,5	189.241	257.470	4,4
CORTA ESTANCIA	353	3301	3229	93222	76,7	28,9	270,7	98802	128845	9,1
LARGA ESTANCIA	353	70	133	188384	70,3	1.416,4	247,8	90439	128625	0,4

FUENTE: INFORMES MENSUALES DE REDES.

ANÁLISIS CUADRO N° 9.
MOVIMIENTO GENERAL DE PACIENTES HOSPITALIZADOS
EN LA UNIDAD ESPECIAL DE MEDICINA, SEGÚN SECCIÓN

Este cuadro presenta el movimiento general de usuarios hospitalizados, a esta Unidad Especial de apoyo; cuenta con 20 camas. Esta información corresponde únicamente para uso interno del Hospital, ya que todos los datos que se registraron están incluidos en el movimiento general de usuarios hospitalizados cuadros N° 6, N° 7 y N° 8, en las Secciones y Pabellones correspondientes.

CUADRO Nº 9

**MOVIMIENTO GENERAL DE PACIENTES HOSPITALIZADOS POR UNIDADES
DE APOYO, SEGÚN INGRESOS, EGRESOS E INDICADORES
HOSPITAL NACIONAL PSIQUIÁTRICO
AÑO 2010**

UNIDADES	INGRESOS	EGRESOS	# PROM DIARIO DE PTES	% DE OCUP.	# PROM DE CAMAS	DÍAS	
						PACIENTE	CAMA
<u>TOTAL</u>	<u>53</u>	<u>36</u>	<u>13,1</u>	<u>51,3</u>	<u>20</u>	<u>3.747</u>	<u>7.300</u>
<u>HOMBRES</u>	<u>23</u>	<u>18</u>	<u>5,6</u>	<u>58,0</u>	<u>8</u>	<u>1.694</u>	<u>2.920</u>
Unidad Médica	23	18	5,6	58,0	8	1.694	2.920
<u>MUJERES</u>	<u>30</u>	<u>18</u>	<u>7,5</u>	<u>46,9</u>	<u>12</u>	<u>2.053</u>	<u>4.380</u>
Unidad Médica	30	18	7,5	46,9	12	2.053	4.380

Nota: Todas las variables presentadas en este cuadro, están incluidas en los Cuadros Nº 7 y Nº 8 (Movimiento General de Pacientes Hospitalizados) en los correspondientes pabellones.

FUENTE: INFORMES MENSUALES DE REDES.

**ANÁLISIS CUADRO N° 10.
EGRESOS HOSPITALARIOS SEGÚN REGIÓN Y
ESTANCIAS POR GÉNERO.**

Nos presenta el total de egresos hospitalarios 3.362 distribuidos según región, género y Estancias de Egreso. Así de la Región Central Sur egresaron 1.324 usuarios, lo que representa un 39.38%, de la Central Norte 1.059 para un 31.49%, significa que entre estas dos regiones se produjo el 70.87% del total de usuarios egresados en este período, ocupando así el primero y segundo lugar.

En tercer lugar la región Chorotega con 199 para un 5.91%, en cuarto lugar la Brunca con 191 y un 5.68%, en quinto la Huetar Atlántica con 173 para un 5.14%, en sexto la población de extranjeros con 172 y un 5.11%, en séptimo lugar la Pacífico Central con 125 y un 3.71%, y en octavo lugar la Huetar Norte con 119 y un 3.53%.

Los cuadros 11 y 12, presentan información mensual relativa a los Egresos Hospitalarios por Provincia y por Grupos Etarios, su contenido por si solos se explican.

CUADRO Nº 10

**EGRESOS HOSPITALARIOS SEGÚN REGIÓN
Y ESTANCIAS POR GÉNERO, HOSPITAL
NACIONAL PSIQUIÁTRICO
AÑO 2010**

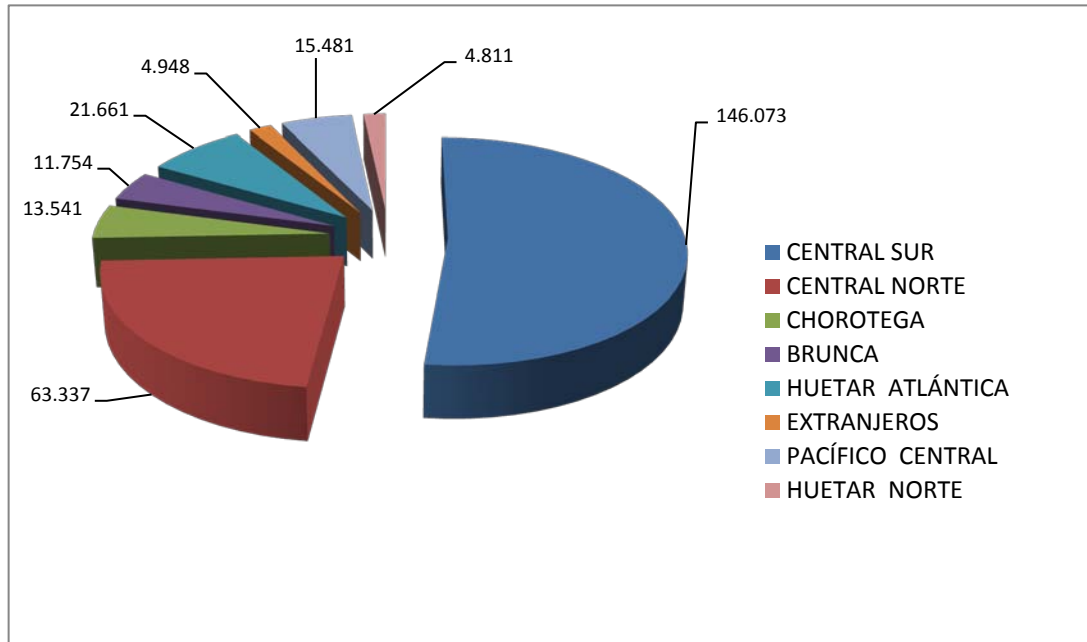
REGIONES	TOTAL EGRESOS	G É N E R O		T O T A L	ESTANCIAS	
		MASCULINO	FEMENINO		MASCULINO	FEMENINO
<u>TOTAL</u>	<u>3.362</u>	<u>1.734</u>	<u>1.628</u>	<u>281.606</u>	<u>170.922</u>	<u>110.684</u>
Nº 1 - CENTRAL SUR	1.324	704	620	146.073	105.363	40.710
Nº 2 - CENTRAL NORTE	1.059	532	527	63.337	28.027	35.310
Nº 3 - EXTRANJEROS	172	61	111	4.948	2.089	2.859
Nº 4 - HUETAR ATLÁNTICA	173	81	92	21.661	3.552	18.109
Nº 5 - CHOROTEGA	199	100	99	13.541	10.115	3.426
Nº 6 - BRUNCA	191	111	80	11.754	8.162	3.592
Nº 7 - HUETAR NORTE	119	63	56	4.811	2.665	2.146
Nº 9 - PACÍFICO CENTRAL	125	82	43	15.481	10.949	4.532

FUENTE: RESUMEN CENSO DIARIO REDES

REDES

GRÁFICO N° 2

ESTANCIAS HOSPITALARIAS, SEGÚN REGIÓN HOSPITAL NACIONAL PSIQUIÁTRICO AÑO: 2010



FUENTE: CUADRO N° 10

REDES

REGIÓN	ESTANCIAS
CENTRAL SUR	146.073
CENTRAL NORTE	63.337
CHOROTEGA	13.541
BRUNCA	11.754
HUETAR ATLÁNTICA	21.661
EXTRANJEROS	4.948
PACÍFICO CENTRAL	15.481
HUETAR NORTE	4.811

CUADRO Nº 11

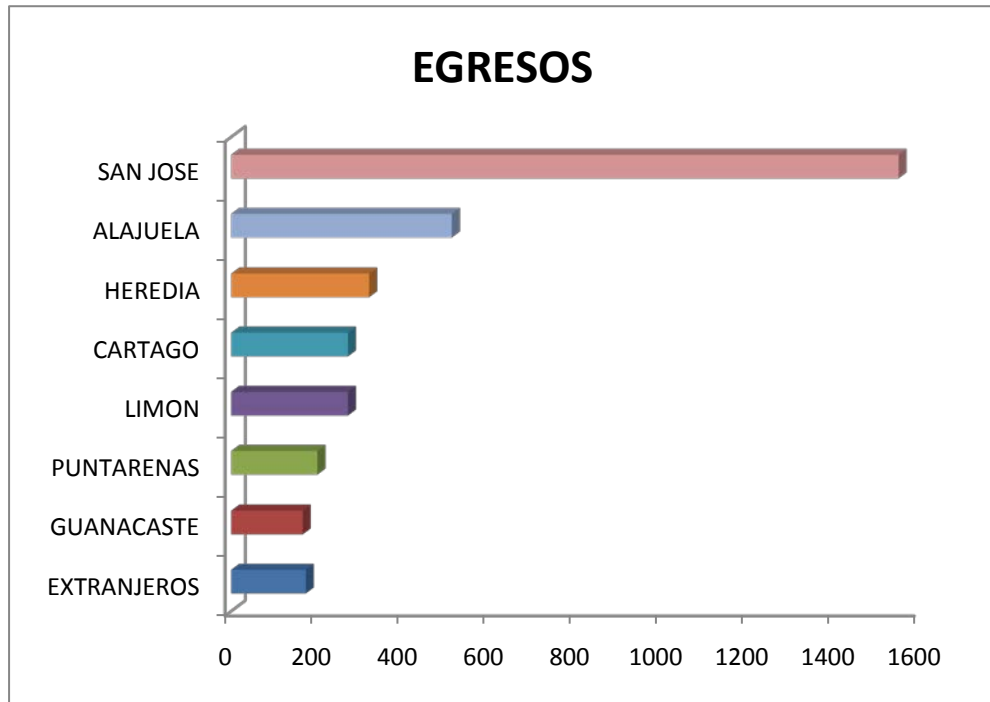
DISTRIBUCIÓN DE EGRESOS HOSPITALARIOS, POR MES, SEGÚN PROVINCIA
HOSPITAL NACIONAL PSIQUIÁTRICO
AÑO 2010

MESES	TOTAL EGRESOS	PROVINCIAS							
		SAN JOSE	ALAJUELA	CARTAGO	HEREDIA	GUANACASTE	PUNTARENAS	LIMÓN	EXTRANJEROS
TOTAL	<u>3.462</u>	<u>1.549</u>	<u>512</u>	<u>271</u>	<u>320</u>	<u>166</u>	<u>200</u>	<u>271</u>	<u>173</u>
ENERO	271	124	44	20	26	20	17	9	11
FEBRERO	261	128	42	15	22	15	16	12	11
MARZO	325	166	36	17	33	18	15	18	22
ABRIL	258	116	40	15	21	12	18	23	13
MAYO	249	116	40	20	25	10	14	11	13
JUNIO	263	129	44	18	25	4	14	12	17
JULIO	299	131	41	27	30	20	17	16	17
AGOSTO	298	136	41	33	31	8	18	14	17
SEPTIEMBRE	276	129	44	26	25	11	17	11	13
OCTUBRE	290	128	41	33	21	13	23	17	14
NOVIEMBRE	290	124	46	25	35	12	20	17	11
DICIEMBRE	382	122	53	22	26	23	11	111	14

FUENTE: RESUMEN CENSO DIARIO REDES

GRÁFICO N° 3

EGRESOS HOSPITALARIAS, SEGÚN REGIÓN HOSPITAL NACIONAL PSIQUIÁTRICO AÑO: 2010



PROVINCIA	EGRESOS
EXTRANJEROS	173
GUANACASTE	166
PUNTARENAS	200
LIMON	271
CARTAGO	271
HEREDIA	320
ALAJUELA	512
SAN JOSE	1549

FUENTE: CUADRO N°11

CUADRO Nº 12

DISTRIBUCIÓN DE EGRESOS HOSPITALARIOS
 POR MES, SEGÚN : GRUPOS ETARIOS
 HOSPITAL NACIONAL PSIQUIÁTRICO
 AÑO - 2010

MESES	TOTAL EGRESOS	GRUPOS ETARIOS									
		0 - 9	.10 - 19	20 - 29	30 - 39	40 - 49	50 - 59	60 - 69	70 - 79	80 - 89	90 y +
TOTAL	3.362	4	426	666	620	687	533	271	125	29	1
ENERO	271	0	27	47	57	50	46	27	13	4	0
FEBRERO	261	0	21	48	56	51	47	26	8	4	0
MARZO	325	1	31	66	68	69	41	32	15	2	0
ABRIL	258	1	31	49	40	64	42	21	9	1	0
MAYO	249	0	36	51	36	51	46	19	7	3	0
JUNIO	263	0	47	54	41	55	35	16	11	4	0
JULIO	299	0	46	64	60	55	38	18	14	3	1
AGOSTO	298	1	43	60	55	56	48	26	7	2	0
SETIEMBRE	276	0	32	55	45	55	50	28	9	2	0
OCTUBRE	290	0	35	55	65	55	48	17	13	2	0
NOVIEMBRE	290	1	40	66	47	53	46	21	16	0	0
DICIEMBRE	282	0	37	51	50	73	46	20	3	2	0

FUENTE: RESUMEN CENSO DIARIO REDES

**ANÁLISIS CUADRO N° 13.
PACIENTES EGRESADOS POR DIAGNÓSTICO, ESTANCIAS Y FALLECIDOS
SEGÚN GÉNERO.**

Se refiere a la Morbi-Mortalidad de los egresos hospitalarios, información recolectada a través del Sistema Estadístico del Seguro Social (SESS); según: género, estancias y fallecidos, acorde a la Clasificación Estadística Internacional de Enfermedades y Problemas relacionados con la Salud (CIE-10), en su capítulo Quinto (Trastornos Mentales y del Comportamiento, F00-F99), misma que es actualizada por la Organización Mundial de la Salud (ONU).

En este año 2010, egresaron 3.362 usuarios que representa un 100%; la distribución por Grupo de Diagnóstico más importante es la siguiente:

No es difícil apreciar como la Esquizofrenia, Trastornos Esquizotípicos y Trastornos Delirantes son la primera causa de hospitalización en esta institución, el cual corresponde a un 37.0% del total de egresos.

Esquizofrenias, Trasts Esquizotípicos y Trasts Delirantes (F20 – F29)	1.265 con 37.6%
Trastornos del Humor Afectivos (F30 – F39)	772 con 23.0%
Trasts Mentales Orgánicos, incluido los sintomáticos (F00 – F09)	419 con 12.4%
Trastornos Mentales y del Comportamiento debido al uso de Sustancias Psicoactivas (F10 – F19)	337 con 10.0%
Trasts de la Personalidad y del Comportamiento del Adulto (F60 – F69)	192 con 5.7%

Trastornos Neuróticos, Trastornos relacionados
con el estrés y, Trastornos Somatomórfos
(F40 – F48)

181 con 5.3%

Otros 196 con 5.8%

F50 – F59

9

F70 – F79

89

F80 – F89

21

F90 – F99

20

Observaciones y sospechas de afecciones

55

Causas de morbilidad desconocidas (R60X)

2

CUADRO Nº 13

PACIENTES EGRESADOS POR DIAGNÓSTICO, ESTANCIAS Y FALLECIDOS SEGÚN GENERO
HOSPITAL NACIONAL PSIQUIÁTRICO
AÑO : 2010

DIAGNÓSTICOS	TOTAL	GENERO		TOTAL	ESTANCIAS		FALLECIDOS	
	EGRESOS	MASC.	FEM.	ESTANCIA	MASC.	FEM.	MASC.	FEM.
T O T A L E S	3.362	1.734	1.628	281.606	170.922	110.684	6	6
TRAST. MENTALES Y DEL COMPORTAMIENTO. TRASTORNOS MENTALES ORGÁNICOS, INCLUIDOS LOS TRAST. SINTOMÁTICOS (F00 - F09)	419	242	177	90.079	56.836	33.243	2	1
DEMENCIA EN LA ENFERMEDAD DE ALZHEIMER	5	4	1	63	57	6	0	0
DEMENCIA EN LA ENFERM. DE ALZHEIMER, NO ESPEC.	5	4	1	63	57	6	0	0
DEMENCIA VASCULAR	5	5	0	261	261	0	0	0
D. V. DE COMIENZO AGUDO	0	0	0	0	0	0	0	0
D. V. POR INFARTOS MÚLTIPLES	0	0	0	0	0	0	0	0
D. V. SIN ESPECIFICACIÓN	5	5	0	261	261	0	0	0
DEMENCIA EN OTRAS ENFERMEDADES CLASIFICADAS EN OTRA PARTE	3	2	1	1.648	82	1.566	0	0
DEMENCIA EN LA ENFERMEDAD DE HUNTINGTON	1	0	1	1.566	0	1.566	0	0
DEMENCIA EN LA ENFERMEDAD DE PARKINSON	0	0	0	0	0	0	0	0
DEMENCIA EN LA ENFERMEDAD.POR VIH	2	2	0	82	82	0	0	0
DEMENCIA EN OTRAS ENF. ESPECIFICADAS EN OTRA PARTE	0	0	0	0	0	0	0	0
DEMENCIA, NO ESPECIFICADA	51	19	32	7.198	4.979	2.219	0	0
DELIRIO, NO INDUCIDO POR ALCOHOL O POR OTRAS SUSTANCIAS PSICOACTIVAS	21	2	19	427	58	369	0	0
DELIRIO SUPERPUESTO A CUADRO DE DEMENCIA	0	0	0	0	0	0	0	0
OTROS DELIRIOS	0	0	0	0	0	0	0	0
DELIRIOS, NO ESPECIFICADOS	21	2	19	427	58	369	0	0
OTROS TRAST. MENTALES DEBIDOS A LESIÓN Y DISF. CEREBRAL Y A ENF. FÍSICA	307	191	116	79.749	50.883	28.866	2	1
ALUCINOSIS ORGANICA	1	1	0	55	55	0	0	0
TRAST. DELIRANTE (ESQUIZONIFORME) ORGÁNICO	3	2	1	99	51	48	0	0
TRASTS. DEL HUMOR (AFECTIVOS) ORGÁNICO	88	41	47	3.056	1.736	1.320	0	0
TRASTS. DISOCIATIVO ORGÁNICO	0	0	0	0	0	0	0	0
TRAST. COGNOSCITIVO LEVE	0	0	0	0	0	0	0	0
OTROS	39	28	11	2.108	1.802	306	0	0
SIN ESPECIFICACIÓN	176	119	57	74.431	47.239	27.192	2	1
TRAST. DE LA PERSONALIDAD Y DEL COMPORTAMIENTO DEBIDOS A ENFER- MEDAD, LESIÓN O DISF. CEREBRAL	8	6	2	195	160	35	0	0
TRAST. DE LA PERSONALIDAD, ORGÁNICO	8	6	2	195	160	35	0	0
TRAST.ORGÁN.PERSONAL.Y COMPORTAM., NO ESPEC	0	0	0	0	0	0	0	0
TRAST. MENTAL ORG. O SINT. NO ESPEC.	19	13	6	538	356	182	0	0
TRAST. MENT.Y DEL COMPORT. DEBIDO AL USO DE SUST. PSICOACT. (F10 - F19)	337	263	74	8.627	7.119	1.508	0	0
TRAST. MENTALES Y COMPORTAMIENTO DEBIDOS AL USO DEL ALCOHOL	54	39	15	958	780	178	0	0
INTOXICACIÓN AGUDA	6	4	2	28	18	10	0	0
USO NOCIVO	12	7	5	170	104	66	0	0
SINDROME DE DEPENDENCIA	22	18	4	530	504	26	0	0
ESTADO DE ABSTINENCIA	2	1	1	25	12	13	0	0
ESTADO DE ABSTINENCIA CON DELIRIO	2	2	0	23	23	0	0	0
TRASTORNO PSICÓTICO	6	5	1	110	88	22	0	0
SINDROME AMNESICO	1	1	0	28	28	0	0	0
TRASTORNO PSICOT, RESIDUAL	3	2	1	44	31	13	0	0
OTROS TRAST. MENTALES Y DEL COMPORTAMIENTO	0	0	0	0	0	0	0	0
ALCOHOLISMO SAI	0	0	0	0	0	0	0	0
TRAST. MENT.Y DEL COMPORTAMIENTO DEBIDO AL USO DE OPIÁCEOS	1	1	0	13	13	0	0	0
USO NOCIVO	0	0	0	0	0	0	0	0
TRASTORNO PSICÓTICO	1	1	0	13	13	0	0	0
TRAST. MENT.Y DEL COMPORTAMIENTO DEBIDO AL USO DE CANNABINOIDES	81	65	16	2.299	1.928	371	0	0
INTOXICACIÓN AGUDA	9	7	2	197	148	49	0	0
USO NOCIVO	14	10	4	548	447	101	0	0
SINDROME DE DEPENDENCIA	36	28	8	1.104	902	202	0	0
ESTADO DE ABSTINENCIA	1	1	0	13	13	0	0	0
TRASTORNO PSICOTICO	19	17	2	362	343	19	0	0
SIN ESPECIFICACION	2	2	0	75	75	0	0	0

DIAGNÓSTICOS	TOTAL	GENERO		TOTAL	ESTANCIAS		FALLECIDOS	
	EGRESOS	MASC.	FEM.	STANCIA	MASC.	FEM.	MASC.	FEM.
TRAST. MENTALES Y DEL COMPORT. DEB. AL USO DE SEDANTES O HIPNÓTICOS	0	0	0	0	0	0	0	0
USO NOCIVO	0			0			0	0
SINDROME DE DEPENDENCIA	0			0			0	0
TRAST. MENTALES Y DEL COMPORTAMIENTO DEBIDOS AL USO DE COCAÍNA	23	19	4	659	562	97	0	0
INTOXICACIÓN AGUDA	3	3		27	27		0	0
USO NOCIVO	6	4	2	340	329	11	0	0
SINDROME DE DEPENDENCIA	13	11	2	267	181	86	0	0
TRASTORNO PSICOTICO	0			0			0	0
TRASTORNO PSICOT, RESIDUAL	1	1		25	25		0	0
NO ESPECIFICADO	0			0			0	0
TRAST. MENTALES Y DEL COMPORTAMIENTO DEBIDOS AL USO DE OTROS ESTIMULANTES, INCLUIDA LA CAFEÍNA	2	0	2	8	0	8	0	0
INTOXICACIÓN AGUDA	1		1	1		1	0	0
USO NOCIVO	1		1	7		7	0	0
TRAST. MENTALES Y DEL COMPORTAMIENTO DEBIDOS AL USO DE ALUCINOGENOS	0	0	0	0	0	0	0	0
SINDROME DE DEPENDENCIA	0			0			0	0
ABSTINENCIA	0			0			0	0
TRASTORNO PSICÓTICO	0			0			0	0
TRAST. MENTALES Y DEL COMPORT. DEB. AL USO DE DISOLVENTES	0	0	0	0	0	0	0	0
USO NOCIVO	0			0			0	0
OTROS TRAST. MENTALES Y DEL COMPORTAMIENTO	0			0			0	0
TRAST. MENTALES Y DEL COMPORTAMIENTO DEB. AL USO DE MULTIP. DROGAS Y AL USO DE OTRAS SUST. PSICOACTIVAS	176	139	37	4.690	3.836	854	0	0
INTOXICACIÓN AGUDA	5	4	1	121	106	15	0	0
USO NOCIVO	29	22	7	778	686	92	0	0
SINDROME DE DEPENDENCIA	116	90	26	3.098	2.414	684	0	0
ABSTINENCIA	0			0			0	0
TRASTORNO PSICÓTICO	17	15	2	365	313	52	0	0
SINDROME AMNESICO	2	2		33	33		0	0
TRASTORNO PSICOT, RESIDUAL	4	4		157	157		0	0
OTROS TRASTORNOS MENTALES Y DEL COMP. NO ESPECIFICADO	0			0			0	0
	3	2	1	138	127	11	0	0
ESQUIZOFRENIA, TRAST. ESQUIZOTÍPICOS Y TRASTORNOS DELIRANTES (F20 - F29)	1.265	648	617	125.076	67.031	58.045	1	3
ESQUIZOFRENIA	655	404	251	93.383	58.690	34.693	1	1
ESQUIZOFRENIA PARANOIDE	332	198	134	17.082	10.242	6.840	1	0
ESQUIZOFRENIA HEBEFRENICA	33	16	17	1.382	797	585	0	0
ESQUIZOFRENIA CATATÓNICA	0			0			0	0
ESQUIZOFRENIA INDIFFERENCIADA	204	123	81	38.533	25.722	12.811	0	0
DEPRESIÓN POSTESQUIZOFRENICA	0			0			0	0
ESQUIZOFRENIA RESIDUAL	75	59	16	35.457	21.267	14.190	0	1
ESQUIZOFRENIA SIMPLE	4	4		142	142		0	0
OTRAS ESQUIZOFRENIAS	5	3	2	415	244	171	0	0
SIN ESPECIFICACION	2	1	1	372	276	96	0	0
TRASTORNO ESQUIZOTÍPICO (LATENTE)	6	5	1	139	122	17	0	0
TRASTS. DELIRANTES PERSISTENTES	11	8	3	756	582	174	0	0
TRASTORNO DELIRANTE	10	7	3	313	139	174	0	0
TRASTORNO DELIRANTE SAI	1	1		443	443		0	0
TRAST. PSICOT. AGUDOS Y TRANSITORIOS	208	104	104	5.549	2.642	2.907	0	0
TRAST.PSICOT.AGUDO POLIMORFO SIN SINT.ESQUI.	15	13	2	299	217	82	0	0
TRAST. PSICOT. AGUDO POLIMORFO, C/SINT/ESQ.	7	2	5	155	35	120	0	0
TRAST. PSICOT. AGUDO DE TIPO ESQUIZOFRÉNICO	5	1	4	127	43	84	0	0
OTROS TRAST. PSICOT. AGUDOS C/PRED. IDIAS DELIR	2	1	1	46	34	12	0	0
OTROS TRAST.AGUDOS Y TRANSITORIOS	1	1		17	17		0	0
TRAST.PSICOTICO AGUDO SIN ESPECIFICACION	178	86	92	4.905	2.296	2.609	0	0
TRASTORNO DELIRANTE INDUCIDO	1		1	44		44	0	0
TRASTORNOS ESQUIZOAFECTIVOS	378	125	253	25.122	4.970	20.152	0	2
TRAST. ESQUIZOAFECTIVO DE TIPO MANIACO	107	56	51	4.999	2.235	2.764	0	0
TRAST. ESQUIZOAFECTIVO DE TIPO DEPRESIVO	34	8	26	1.526	215	1.311	0	0
TRAST. ESQUIZOAFECTIVO DE TIPO MIXTO	60	19	41	1.932	673	1.259	0	0
OTROS TRASTORNOS ESQUIZOAFECTIVOS	3		3	67	67		0	0
SIN ESPECIFICACIÓN	174	42	132	16.598	1.847	14.751	0	2
PSICOSIS DE ORIGEN NO ORGANICO	6	2	4	83	25	58	0	0
TRAST. DEL HUMOR (AFECTIVOS)(F30-F39)	772	322	450	18.320	6.976	11.344	0	0
EPISODIO MANIACO	17	7	10	450	266	184	0	0
HIPOMANÍA	2	1	1	34	14	20	0	0
MANIA SIN SINTOMAS PSICÓTICOS	1	1		114	114		0	0
MANIA CON SINTOMAS PSICÓTICOS	7		7	133		133	0	0
OTROS EPISODIOS MANIACOS	1	1		26	26		0	0
EPISODIO MANIACO NO ESPECIFICADO	6	4	2	143	112	31	0	0

DIAGNÓSTICOS	TOTAL	GENERO		TOTAL	ESTANCIAS		FALLECIDOS	
	EGRESOS	MASC.	FEM.	STANCIA	MASC.	FEM.	MASC.	FEM.
TRASTORNO AFECTIVO BIPOLAR	356	140	216	9.943	3.198	6.745	0	0
T. A. B. EPISODIO HIPOMANIACO PRESENTE	5	4	1	68	52	16	0	0
T. A. B. EPISODIO MANIACO PTE. S/S. PSICÓTICOS	164	74	90	4.172	1.855	2.317	0	0
T. A. B. EPISODIO MANIACO PTE. C/S. PSICÓTICOS	42	18	24	1.050	437	613	0	0
T. A. B. EPISODIO DEP. PTE. LEVE O MODERADO	16	8	8	402	248	154	0	0
T. A. B. EPISODIO DEPRESIVO GRAVE PRESENTE S/S/PSICÓT.	0			0			0	0
T. A. B. EPISODIO GRAVE PRESENTE C/S/PSICÓT.	4	3	1	77	67	10	0	0
T. A. B. EPISODIO MIXTO PRESENTE	30	8	22	733	150	583	0	0
T. A. B. ACTUALMENTE EN REMISIÓN	1			83		83	0	0
T.A.B. TIPO II	4			86		86	0	0
T. A. B. NO ESPECIFICADO	90	25	65	3.272	389	2.883	0	0
EPISODIO DEPRESIVO	254	109	145	5.187	2.192	2.995	0	0
EPISODIO DEPRESIVO LEVE	21	8	13	248	127	121	0	0
EPISODIO DEPRESIVO MODERADO	128	52	76	2.059	803	1.256	0	0
EPISODIO DEPRESIVO GRAVE S/S PSI CÓTICOS	35	18	17	782	317	465	0	0
EPISODIO DEPRESIVO GRAVE C/S PSICÓTICOS	60	28	32	1.809	887	922	0	0
OTROS EPISODIOS DEPRESIVOS	3			63		63	0	0
EPISODIO DEPRESIVO, NO ESPECIFICADO	7	3	4	226	58	168	0	0
TRASTORNO DEPRESIVO RECURRENTE	98	51	47	1.982	1.079	903	0	0
TRAST. DEP. REC. EPISODIO LEVE PRESENTE	8	6	2	109	92	17	0	0
TRAST. DEP. REC. EPISODIO MODERADO PTE.	51	28	23	854	497	357	0	0
TRAST. DEP. REC. EPISODIO DEP. GRAVE S/S PSIC.	6	3	3	137	65	72	0	0
TRAST. DEP. REC. EPISODIO DEP. GRAVE C/S PSIC.	15	7	8	426	159	267	0	0
TRAST. DEP. REC. ACTUALM. REMISIÓN	1			14		14	0	0
OTROS TRASTORNOS DEPRESIVOS RECURRENTES	0			0		0	0	0
T. D. R. NO ESPECIFICADO	17	7	10	442	266	176	0	0
TRASTORNOS DEL HUMOR (AFECTIVOS)								
PERSISTENTES	38	11	27	596	155	441	0	0
CICLOTIMIA	1			15		15	0	0
DISTIMIA	37	11	26	581	155	426	0	0
OTROS TRAST. DEL HUMOR (AFECTIVO)	0	0	0	0	0	0	0	0
OTROS TRAST. DEL HUMOR(AFECTIVOS), AISLADOS	0	0	0	0	0	0	0	0
TRAST. DEL HUMOR (AFECTIVO) NO ESPECIFICADO	9	4	5	162	86	76	0	0
SIN ESPECIFICACIÓN	9	4	5	162	86	76	0	0
TRAST. NEUROT. , TRAST. RELACIONADOS C/ EI ESTRES Y TRAST. SOMATOMORFOS (F40 - F48)	181	61	120	2.237	711	1.526	0	0
TRASTORNO FOBICOS DE LA ANSIEDAD	0	0	0	0	0	0	0	0
AGORAFOBIA	0			0		0	0	0
OTROS TRASTORNOS DE ANSIEDAD	32	13	19	462	175	287	0	0
TRASTORNO DE PÁNICO	4			23		23	0	0
TRAST. DE ANSIEDAD GENERALIZADA	12	5	7	181	51	130	0	0
TRAST. MIXTO DE ANSIEDAD Y DEPRESIÓN	7	4	3	134	65	69	0	0
OTROS TRASTORNOS DE ANSIEDAD MIXTOS	2	1	1	53	34	19	0	0
OTROS TRASTORNOS DE ANSIEDAD ESPECIFICADOS	0			0		0	0	0
SIN ESPECIFICACIÓN	7	3	4	71	25	46	0	0
TRASTORNO OBSESIVO COMPULSIVO	10	4	6	344	52	292	0	0
PREDOMINIO DE ACTOS COMPULSIVOS (RITUALES OBSSES.)	0			0		0	0	0
TRASTORNO OBSESIVO COMPULSIVO SAI	10	4	6	344	52	292	0	0
REACCIÓN AL ESTRES GRAVE Y TRASTORNOS DE ADAPTACIÓN	119	36	83	1.160	357	803	0	0
REACCIÓN AL ESTRES AGUDO	2			10		10	0	0
TRAST. DE ESTRES POSTRAUMÁTICO	8			167		167	0	0
TRAST. DE ADAPTACIÓN	106	35	71	934	350	584	0	0
REACCIÓN AL ESTRÉS GRAVE, NO ESPECIFICADA	3	1	2	49	7	42	0	0
TRAST. DISOCIATIVOS (DE CONVERSION)	18	8	10	241	127	114	0	0
FUGA DISOCIATIVA	1			32		32	0	0
ESTUPOR DISOCIATIVO	1			35		35	0	0
TRAST. DISOCIATIVO MIXTO (Y DE CONVERSIÓN)	2	1	1	48	25	23	0	0
OTROS TRAST. DISOCIATIVO DE CONVERSIÓN	2			22		22	0	0
SIN ESPECIFICACIÓN	12	5	7	104	35	69	0	0
TRASTORNOS SOMATOMORFOS	2	0	2	30	0	30	0	0
TRASTORNO DE SOMATIZACIÓN	2			30		30	0	0
TRASTORNO SOMATOMORFO, NO ESPECIFICADO	0			0		0	0	0
SINDROMES DEL COMPORT. ASOC. CON ALTERACIONES FISIOLÓGICAS Y Y FACTORES FÍSICOS (F50 - F59)	9	0	9	222	0	222	0	0
TRAST. DE LA INGESTION DE ALIMENTOS	5	0	5	172	0	172	0	0
ANOREXIA NERVIOSA	5			172		172	0	0
ANOREXIA NERVIOSA ATÍPICA	0			0		0	0	0
BULIMIA NERVIOSA	0			0		0	0	0
SIN ESPECIFICACIÓN	0			0		0	0	0
TRAST. MENT. Y DEL COMPORT. ASOC. CON EI PUERPERIO N.C.EN OTRA PARTE	4	0	4	50	0	50	0	0
LEVES ASOCIADOS CON EI PUERPERIO N.C.O.P	2			13		13	0	0
GRAVES ASOCIADOS CON EI PUERPERIO N.C.O.P	2			37		37	0	0
ABUSO A SUSTANCIAS QUE NO PRODUCEN DEPENDENCIA	0			0		0	0	0

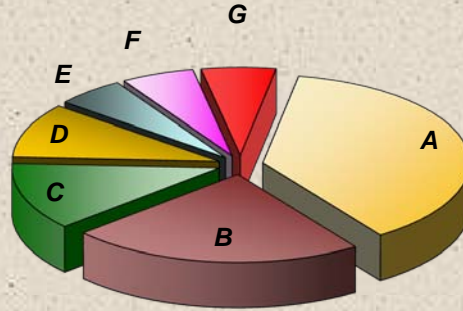
DIAGNÓSTICOS	TOTAL	GENERO		TOTAL	ESTANCIAS		FALLECIDOS	
	EGRESOS	MASC.	FEM.	STANCIA	MASC.	FEM.	MASC.	FEM.
TRAST. DE LA PERSONALIDAD Y DEL COMPORT. EN ADULTOS (F60 - F69)	192	73	119	2.805	1.641	1.164	0	0
TRAST. ESPECIF. DE LA PERSONALIDAD	135	57	78	2.225	1.359	866	0	0
TRASTORNO PARANOIDE DE LA PERSONALIDAD	1	1	15	15	15	0	0	0
TRAST. ESQUIZOIDE DE LA PERSONALIDAD	3	3	106	106	106	0	0	0
TRAST. ASOCIAL DE LA PERSONALIDAD	42	33	9	1.022	854	168	0	0
TRAST. DE LA PERS. EMOCIONALMENTE INEST.	52	4	48	520	67	453	0	0
TRASTORNO HISTRIÓNICO DE LA PERSONALIDAD	23	7	16	333	116	217	0	0
TRAST. ANANCÁSTICO DE LA PERSONALIDAD	1	1	2	2	2	0	0	0
TRAST. DE LA PERSONALIDAD ANSIOSA	3	2	1	75	69	6	0	0
TRAST. DE LA PERSONALIDAD DEPENDIENTE	4	2	2	53	34	19	0	0
OTROS TRAST. ESPEC. DE LA PERSONALIDAD	4	4	85	85	85	0	0	0
TRASTORNO DE PERSONALIDAD NO ESPECIFICADO	2	1	1	14	13	1	0	0
TRASTORNOS MIXTOS Y OTROS TRAST. DE LA PERSONALIDAD	50	11	39	483	198	285	0	0
TRAST. DE LOS HÁBITOS Y DE LOS IMPULSOS	0	0	0	0	0	0	0	0
OTROS TRAST. DE LOS HÁBITOS Y DE LOS IMPULSOS	0	0	0	0	0	0	0	0
TRASTORNOS DE LA IDENTIDAD DE GÉNERO	0	0	0	0	0	0	0	0
TRANSVESTISMO DE ROL DUAL	0	0	0	0	0	0	0	0
TRASTORNOS DE LA PREFERENCIA SEXUAL	1	1	0	40	40	0	0	0
PEDOFILIA	1	1	0	40	40	0	0	0
OTROS TRAST. DE LA PERSONALIDAD Y DEL COMPORTAMIENTO EN ADULTOS	6	4	2	57	44	13	0	0
TRASTORNO FACTICIO	6	4	2	57	44	13	0	0
RETRASO MENTAL (F70 - F79)	89	67	22	30.877	27.955	2.922	3	0
LEVE	37	26	11	8.384	7.593	791	0	0
MODERADO	34	26	8	19.971	19.482	489	0	0
GRAVE	10	8	2	1.853	216	1.637	0	0
PROFUNDO	0	0	0	0	0	0	0	0
NO ESPECIFICADO	8	7	1	669	664	5	3	0
TRAST. DEL DESARROLLO PSICOLÓGICO F80 - F89)	21	16	5	1.491	1.441	50	0	0
TRAST. ESPEC. DEL DESARROLLO DE HABILIDAD ESCOLAR	1	0	1	6	0	6	0	0
TRAST. DEL DESARROLLO DE HABILIDAD ESCOLAR, NO ESPEC.	1	0	1	6	0	6	0	0
TRAST. GENERALIZADO DEL DESARROLLO	20	16	4	1.485	1.441	44	0	0
AUTISMO EN LA NIÑEZ	10	8	2	502	488	14	0	0
AUTISMO ATÍPICO	7	6	1	341	330	11	0	0
SÍNDROME DE ASPERGER	1	1	1	19	19	0	0	0
TRAST. GENERALIZADO DEL DESARROLLO, SAI	2	2	0	623	623	0	0	0
TRAST. DEL DESARROLLO PSICOLÓGICO, NO ESPECIFICADO	0	0	0	0	0	0	0	0
TRAST. EMOCIONALES Y DEL COMPORT. QUE APARECEN HABITUALM. EN LA NIÑEZ Y EN LA ADOLESCENCIA (F90 - F98)	20	10	10	391	181	210	0	0
TRASTORNOS HIPERCINÉTICOS	8	5	3	205	111	94	0	0
PERTURBACIÓN DE LA ACTIVIDAD Y DE LA ATENCIÓN	7	4	3	196	102	94	0	0
TRASTORNOS HIPERCINÉTICOS, NO ESPECIFICADO	1	1	0	9	9	0	0	0
TRASTORNOS DE LA CONDUCTA	8	3	5	111	38	73	0	0
TRASTORNOS DE LA CONDUCTA INSOCIABLE	0	0	0	0	0	0	0	0
TRASTORNO OPOSITOR DESAFIANTE	3	2	1	35	25	10	0	0
OTROS TRAST. DE LA CONDUCTA	0	0	0	0	0	0	0	0
SIN ESPECIFICACIÓN	5	1	4	76	13	63	0	0
TRASTORNOS MIXTOS DE LA CONDUCTA Y LAS EMOCIONES	3	2	1	40	32	8	0	0
OTROS TRAST. MIXTOS DE LA CONDUCTA Y LAS EMOCIONES	3	2	1	40	32	8	0	0
TRAST. EMOCIONALES DE COMIENZO ESPECIF. EN LA NIÑEZ	1	0	1	35	0	35	0	0
OTROS TRAST. EMOCIONALES EN LA NIÑEZ	1	0	1	35	0	35	0	0
TRAST. DEL COMPORTAMIENTO. SOCIAL DE COMIENZO ESPEC. EN LA NIÑEZ Y EN LA ADOLESCENCIA	0	0	0	0	0	0	0	0
TRAST. DEL COMP. SOCIAL EN LA NIÑEZ, NO ESPECIFICADO	0	0	0	0	0	0	0	0
OTROS TRAST. EMOC. Y COMP. HABITUAL NIÑEZ Y ADOL.	0	0	0	0	0	0	0	0
TRAST. DE LOS MOVIMIENTOS ESTEREOTIPADOS	0	0	0	0	0	0	0	0
TRASTORNO. MENTAL, NO ESPECIFICADO (F99)	0	0	0	0	0	0	0	0
PERSONAS EN CONTACTO CON LOS SERVICIOS DE SALUD PARA INVESTIGACIÓN Y EXÁMENES (Z00 - Z13)	51	28	23	981	813	168	0	0
OBS. Y EVAL. MÉDICAS POR SOSP. DE ENF. Y AFEC.	51	28	23	981	813	168	0	0
OBS. POR SOSPECHA DE TRAST. MENTAL Y DEL COMPORTAM	51	28	23	981	813	168	0	0
PERSONA EN CONTACTO CON LOS SERVICIOS DE SALUD POR OTRAS CIRCUNSTANCIAS (Z70 - Z76)	4	4	0	218	218	0	0	0
PERS. CONTACTO CON SERV. SALUD POR OTRAS CIRC.	4	4	0	218	218	0	0	0
PERSONA QUE CONSULTA CON SIMULACIÓN CONSCIENTE (SIMULADOR)	4	4	0	218	218	0	0	0
SÍNTOMAS Y SIGNOS GENERALES (R50 - R69)	2	0	2	282	0	282	0	2
CAUSAS DE MORBILIDAD DESCONOCIDAS Y NO ESPECIF.	2	0	2	282	0	282	0	2

FUENTE: INDICE DE MORBILIDAD DE REDES.

ANAS

GRÁFICO N° 4

**EGRESOS POR GRUPOS DE DIAGNÓSTICO
HOSPITAL NACIONAL PSIQUIÁTRICO
AÑO: 2010**



F	F60 - F69	Trastornos de la personalidad y del comp del adulto	192	5,7 %
G	Otros		196	5,8 %

FUENTE: CUADRO N°13

REDES

CUADRO N° 14

INGRESOS HOSPITALARIOS POR MES, SEGÚN CONDICIÓN DE INGRESO
VOLUNTARIOS, INVOLUNTARIOS Y MÉDICO NO ESPECÍFICA
HOSPITAL NACIONAL PSIQUIÁTRICO
AÑO 2010

MESES	INGRESOS HOSPITALARIOS	CONDICIÓN DE INGRESO							
		VOLUNTARIOS	PORCENTAJE	INVOLUNTARIOS	PORCENTAJE	MÉD. NO ESPECÍF'	PORCENTAJE	MEDIDA DE SEGURIDAD	PORCENTAJE
TOTAL	3371	1636	48,53	1044	30,97	606	17,98	85	2,52
ENERO	305	134	43,93	87	28,52	70	22,95	14	4,59
FEBRERO	283	140	45,90	82	26,89	60	19,67	1	0,33
MARZO	271	127	41,64	78	25,57	61	20,00	5	1,64
ABRIL	305	164	53,77	83	27,21	52	17,05	6	1,97
MAYO	283	151	49,51	72	23,61	56	18,36	4	1,31
JUNIO	271	126	41,31	90	29,51	46	15,08	9	2,95
JULIO	265	114	37,38	99	32,46	45	14,75	7	2,30
AGOSTO	304	145	47,54	102	33,44	53	17,38	4	1,31
SEPTIEMBRE	266	145	47,54	79	25,90	36	11,80	6	1,97
OCTUBRE	298	138	45,25	94	30,82	58	19,02	8	2,62
NOVIEMBRE	271	132	43,28	90	29,51	34	11,15	15	4,92
DICIEMBRE	249	120	39,34	88	28,85	35	11,48	6	1,97

FUENTE : REPORTES MENSUALES DE INGRESOS HOSPITALARIOS DE REDES.

REDES

CUADRO Nº15

**PACIENTES SUJETADOS SEGÚN SERVICIOS Y PORCENTAJES
HOSPITAL NACIONAL PSIQUIÁTRICO
AÑO 2010**

SERVICIOS	Nº PACIENTE	PORCENTAJE
<u>TOTAL</u>	<u>1079</u>	<u>100</u>
UCI HOMBRES	250	23,2
UCI MUJERES	287	26,6
ADOLESCENTES	34	3,2
PABELLÓN 1 MUJERES	54	5,0
PABELLÓN 1 HOMBRES	53	4,9
PABELLÓN 2 MUJERES	34	3,2
PABELLÓN 2 HOMBRES	23	2,1
NUEVOS HORIZONTES	43	4,0
PABELLÓN 6 HOMBRES	9	0,8
PABELLÓN 4 MUJERES	11	1,0
UNIDAD MÉDICA	41	3,8
EMERGENCIA	219	20,3
PABELLÓN 3H, 3M, 6M, 5M, 4H, 3H	21	1,9

FUENTE : REGISTROS DE ENFERMERÍA

SECCION 2:

Consulta Externa

ANÁLISIS CUADRO Nº 16.

ATENCIÓNES MÉDICAS EN CONSULTA EXTERNA, SEGÚN ESPECIALIDAD, HORAS CONTRATADAS, UTILIZADAS, CITAS PERDIDAS, SUSTITUIDAS, REFERENCIAS Y ALTAS

El total de atenciones del año 2010 fueron 22.020. El total de Consultas por Especialidades sumaron 16.962 de las cuales constituyen un 77.0%. Las consultas de Medicina General corresponde a un 23.0% para un total de 5.058.

Las atenciones por especialidades están distribuidas por tipo de visita: Primera vez en la vida 863, primera vez en el año 3.602, primera vez en la especialidad 479, suman 4.081, para un 18.5% del total general y las Subsecuentes suman 12.018, con un 54.6%, del total general.

Cabe destacar que en este año se dio un aumento de 7.855 consultas especializadas en relación al año 2009.

2009	2010	Diferencia Atenciones por Especialidad
14.165	22.020	+7.855

Se programó 10.818 horas para el Total de Especialidades, se utilizó 9.205 horas médicas para los diferentes tipos de atención.

Se recibió 1.030 nuevas solicitudes de atención y se atendieron 856 usuarios, un 83.1% del total de referencias recibidas en el período.

El número total de ausentes, en especialidades, fue 3.566, lo que representa un 16.2% del total de atenciones. Los sustituidos suman 565 para un 15.8% del total de Ausentes del Período.

Psiquiatría de adultos

En esta especialidad, se brindaron 10.612 atenciones, de estas, 8.048 corresponden a Subsecuentes para un 75.8% y, 430 de Primera vez en la vida, 2.098 primera vez en el año, y primera vez en la especialidad 36, suman 2.564, para un 24.2%

Se contrató 5.613 horas médicas y se utilizó 4.810; estuvieron ausentes 1.751 usuarios para un 16.5% del total de atenciones.

El total de sustituidos corresponde a 228 y representan un 13.0% de los ausentes. Se recibió 566 referencias para citas de primera vez en la vida, se atendieron 423 lo que equivale a un 74.7% de las referencias recibidas.

Psiquiatría General, brindó 10.293 consultas, 1.536 más que en el 2009 que se atendió 8.757.

Las Psicoterapias Individuales suman 299, esto es 36 más que en el 2009 que hubo en total 263.

Se atendieron 20 terapias de grupo; Neurología atendió 229 consultas, 154 menos que el año anterior.

Niños

En esta especialidad, observamos que se atendió un total de 3.088 consultas, 291 de primera vez en la vida, primera vez en el año 727, de primera vez en la especialidad 9, representan 1.027, con un 33.3%, 2.061 subsecuentes 66.7%. Se programaron 2.610 horas, y se utilizó 2.216 horas

2009	2010	Diferencia en Atenciones
3.853	3.088	- 765

Los ausentes fueron 791, para un porcentaje del 25.6%. Los sustituidos suman 227 y representa el 28.6% de los ausentes.

En Psiquiatría Infantil, se atendió 3.087 usuarios, un caso de psicoterapia individual no incluida dentro de este total, 765 consultas menos con relación al 2009. El total de horas, aumenta en 608 las contratadas, y las utilizadas en 542 con relación al año anterior.

Neurología Infantil, atendió 96 consultas y, Pediatría General 1.176 consultas.

Adolescentes

Esta consulta brindó un total de 1.761 atenciones, 142 de primera vez en la vida y, 412 primera vez en el año, 31 de primera vez en la especialidad, 1.176 subsecuentes, esto es 206 consultas más que el año 2009 con 1.555 atenciones.

2009	2010	Diferencia atenciones totales
1.555	1.761	+206

CUADRO Nº 16

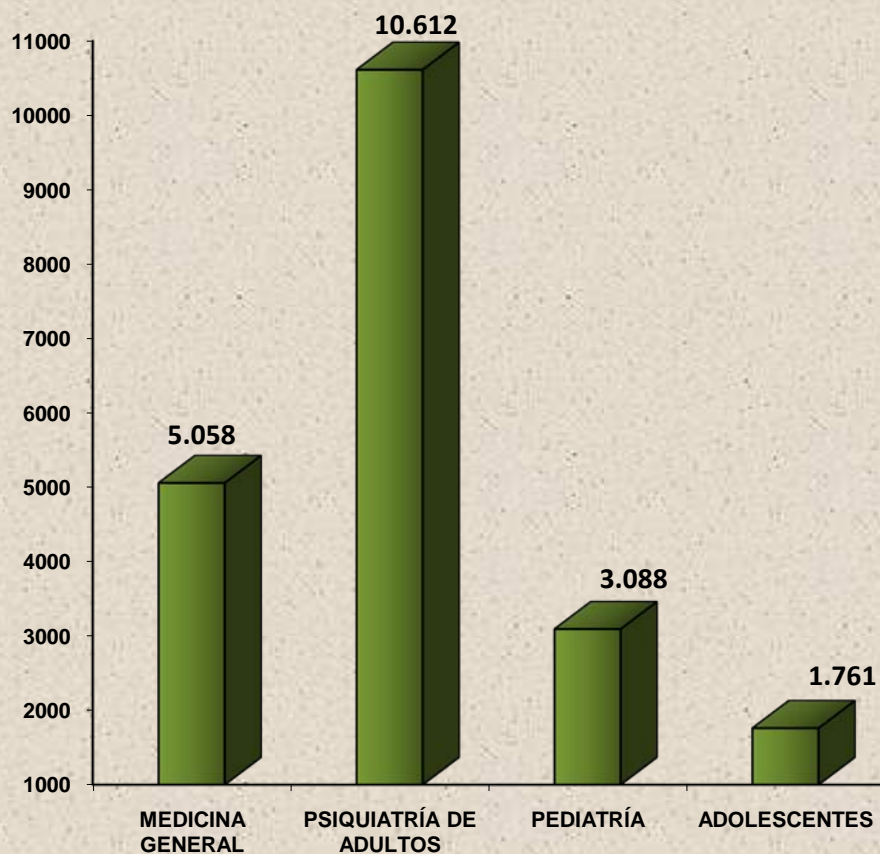
ATENCIONES MÉDICAS EN CONSULTA EXTERNA, SEGÚN ESPECIALIDAD, HORAS CONTRATADAS
UTILIZADAS, CITAS PERDIDAS, SUSTITUIDAS, REFERENCIAS Y ALTAS
HOSPITAL NACIONAL PSIQUIÁTRICO
AÑO 2010

ESPECIALIDAD	C O D I G O S	CONSULTAS					HORAS		PACIENTES REFERIDOS A			CITAS			REFERENCIAS		CONTRA REFER	ALTAS
		TOTAL	PRIMERA VEZ			SUBSE- CUENTES	PROGA- MADAS	UTILIZA- DAS	ESPECIA- LISTA	HOSPITALI- ZACION	OTRO CENTRO	PERDIDAS	SUSTITUI- DAS	RECARGO S	RECIBI- DAS	ATENDI- DAS	EMITI- DAS	
			VIDA	AÑO	ESPECIA- LIDAD													
CODIGOS		01	02	03	04	05	06	07	08	09	10	11	12	13	14	15	16	17
TOTAL GENERAL	000	22.020	863	4.445	635	16.077	12.772,01	10.780,12	681	0	130	3.637	574	546	1.030	856	0	90
MEDICINA GENERAL	001	5.058	0	843	156	4.059	1.954,37	1.575,33	681	0	0	71	9	114	0	0	0	0
TOTAL ESPECIALIDADES		16.962	863	3.602	479	12.018	10.817,64	9.204,79	0	0	130	3.566	565	432	1.030	856	0	90
1- ADULTOS		10612	430	2098	36	8048	5.613,00	4.810,38	0	0	67	1.751	228	200	566	423	0	34
PSIQUIATRÍA	777	10.293	430	2.077	29	7.757	5.306,00	4.503,88	0	0	67	1751	228	200	566	423	0	34
MÉDICO ESPECIALISTA	777	8.360	351	1.727	26	6.256	4.271,50	3.567,80	0	0	62	1.572	228	192	535	351	0	31
MÉDICO RESIDENTE	777	1.933	79	350	3	1.501	1.034,50	936,08	0	0	5	179	0	8	31	72	0	3
PSICOTERAPIAS	777	319	0	21	7	291	307,00	306,50	0	0	0	0	0	0	0	0	0	0
INDIVIDUAL	777	299	0	19	3	277	299,00	298,50	0	0	0	0	0	0	0	0	0	0
MÉDICO ESPECIALISTA	777	9	0	2	0	7	9,00	8,50	0	0	0	0	0	0	0	0	0	0
MÉDICO RESIDENTE	777	290	0	17	3	270	290,00	290,00	0	0	0	0	0	0	0	0	0	0
GRUPAL	777	20	0	2	4	14	8,00	8,00	0	0	0	0	0	0	0	0	0	0
MÉDICO RESIDENTE	777	20	0	2	4	14	8,00	8,00	0	0	0	0	0	0	0	0	0	0
NEUROLOGIA	147	229	0	16	38	175	125	124	0	0	0	54	0	0	0	0	0	0
2-NIÑOS		3088	291	727	9	2061	2.609,55	2.215,71	0	0	44	791	227	171	276	291	0	50
PSIQUIATRÍA	777	3.087	291	727	8	2.061	2.608,55	2.214,71	0	0	44	791	227	171	276	291	0	50
MÉDICO ESPECIALISTA	777	2.994	290	726	8	1.970	2.532,05	2.147,49	0	0	44	790	227	165	276	290	0	50
MÉDICO RESIDENTE	777	93	1	1	0	91	76,50	67,22	0	0	0	1	0	6	0	1	0	0
PSICOTERAPIAS	777	1	0	0	1	0	1,00	1,00	0	0	0	0	0	0	0	0	0	0
INDIVIDUAL	777	1	0	0	1	0	1,00	1,00	0	0	0	0	0	0	0	0	0	0
MÉDICO ESPECIALISTA	777	1	0	0	1	0	1,00	1,00	0	0	0	0	0	0	0	0	0	0
NEUROLOGIA INFANTIL	447	96	0	42	21	33	39,00	38,67	0	0	0	41	3	0	0	0	0	0
PEDIATRIA GENERAL	433	1.176	0	307	344	525	705,27	640,14	0	0	0	418	55	37	0	0	0	0
3-ADOLESCENTES		1.761	142	412	31	1.176	1.725,91	1.375,98	0	0	19	511	52	24	188	142	0	6
PSIQUIATRÍA	777	1.652	141	405	2	1.104	1.678,41	1.332,98	0	0	19	470	51	24	188	141	0	6
MÉDICO ESPECIALISTA	777	1.594	137	362	2	1.093	1.627,91	1.289,98	0	0	19	455	51	24	188	137	0	6
MÉDICO RESIDENTE	777	58	4	43	0	11	50,50	43,00	0	0	0	15	0	0	0	4	0	0
PSICOTERAPIAS	777	109	1	7	29	72	47,50	43,00	0	0	0	41	1	0	0	1	0	0
INDIVIDUAL	777	5	0	0	5	0	2,00	1,50	0	0	0	0	0	0	0	0	0	0
MÉDICO ESPECIALISTA	777	5	0	0	5	0	2,00	1,50	0	0	0	0	0	0	0	0	0	0
GRUPAL	777	104	1	7	24	72	46	42	0	0	0	41	1	0	0	1	0	0
MÉDICO ESPECIALISTA	777	104	1	7	24	72	46	42	0	0	0	41	1	0	0	1	0	0

GRÁFICO N° 5

ATENCIONES MÉDICAS EN CONSULTA EXTERNA SEGÚN ESPECIALIDAD. HOSPITAL NACIONAL PSIQUIÁTRICO

AÑO: 2010



FUENTE: CUADRO N°16

REDES

CUADRO Nº 17

**ATENCIONES MÉDICAS ESPECIALIZADAS EN CONSULTA EXTERNA
SEGÚN MES, HORAS CONTRATADAS, UTILIZADAS
PROMEDIO DE PACIENTES POR HORA
HOSPITAL NACIONAL PSIQUIÁTRICO
AÑO 2010**

MESES	TOTAL ATENCIONES	H O R A S		ATENCIONES POR HORA	
		CONTRATADAS	UTILIZADAS	CONTRATADA	UTILIZADA
TOTAL	16.962	10.818	9.205	1	1
ENERO	1.400	977,53	857,87	1	1
FEBRERO	1.326	943,00	813,50	1	1
MARZO	1.569	971,18	850,87	1	1
ABRIL	1.389	938,31	776,94	1	1
MAYO	1.539	1.038,25	905,75	1	1
JUNIO	1.451	871,61	730,81	1	1
JULIO	1.466	856,27	715,03	1	1
AGOSTO	1.280	760,75	646,46	1	1
SETIEMBRE	1.541	1.052,16	876,11	1	1
OCTUBRE	1.420	837,62	690,23	1	1
NOVIEMBRE	1.385	830,93	709,43	1	1
DICIEMBRE	1.196	740,03	631,79	1	1

NOTA: FRACCIONES DE HORA EN SISTEMA CENTESIMAL.

FUENTE : INFORMES MENSUALES REDES.

CUADRO N° 18

**PSICOTERAPIAS MÉDICAS INDIVIDUALES, POR MES, SEGÚN
HORAS CONTRATADAS Y UTILIZADAS
HOSPITAL NAL PSIQUIÁTRICO
AÑO 2010**

<u>MESES</u>	<u>TOTAL</u>	<u>H O R A S</u>	
		<u>CONTRATADAS</u>	<u>UTILIZADAS</u>
<u>TOTAL</u>	<u>305</u>	<u>302</u>	<u>301</u>
ENERO	25	25,00	25,00
FEBRERO	36	36,00	35,50
MARZO	37	37,00	37,00
ABRIL	32	32,00	32,00
MAYO	32	32,00	32,00
JUNIO	23	23,00	23,00
JULIO	24	24,00	24,00
AGOSTO	27	27,00	27,00
SETIEMBRE	26	23,00	22,50
OCTUBRE	24	24,00	24,00
NOVIEMBRE	13	13,00	13,00
DICIEMBRE	6	6,00	6,00

FUENTE : INFORMES MENSUALES REDES.

**ANÁLISIS CUADRO N° 19.
ATENCIÓNES NO MÉDICAS, HORAS CONTRATADAS, UTILIZADAS Y CITAS
PERDIDAS SEGÚN ESPECIALIDAD.**

Este cuadro nos muestra el movimiento de usuarios ambulatorios, atendidos en la Consulta Externa por profesionales no médicos en donde el total suma 16.901 atenciones, 3.930 más que el año 2009.

El Servicio de Psicología Clínica brindó un total de 8.385 consultas, 572 más que el año anterior, las cuales se distribuyen en tres rubros de la forma siguiente:

- 1) Psicoterapia individual 2.585
- 2) Psicoterapias Grupales 5.194
- 3) Evaluaciones Psico-diagnósticas 606

El Servicio de Nutrición, brindó un total de 850 consultas, 217 más que el año anterior.

El Servicio de Trabajo Social brindó un total de 3.722 atenciones, 803 más que el año anterior.

Terapia Lenguaje, atendió 1.136 y Educación Especial 644 usuarios.

CUADRO N° 19

ATENCIÓNES NO MÉDICAS, POR ESPECIALIDAD, SEGÚN HORAS
CONTRATADAS, UTILIZADAS Y CITAS PERDIDAS
HOSPITAL NACIONAL PSIQUIÁTRICO
AÑO 2010

ESPECIALIDAD	CONSULTAS					HORAS		CITAS PERDIDAS
	TOTAL	PRIMERA VEZ			SUBSE-CUENTES	PROGRA-MADAS	UTILIZA-DAS	
		VIDA	AÑO	ESPECIA-LIDAD				
TOTAL GENERAL	16.901	3	1.344	2.385	13.169	18.620	15.958	3.691
1- PSICOLOGIA CLINICA	8.385	1	808	768	6.808	6.293	5.460	2.037
PSICOTERAPIA INDIVIDUAL	<u>2.585</u>	0	211	148	2.226	3.295,00	2.590,00	762
PSICOTERAPIA GRUPAL	<u>5.194</u>	1	537	334	4.322	2.252,00	2.134,00	1254
EVAL. PSICODIAGNOSTICAS	<u>606</u>	0	60	286	260	746,00	736,00	21
2-NUTRICIÓN	850	0	30	137	683	985,00	956,00	339
3-TRABAJO SOCIAL	3.722	0	257	770	2.695	6.395,00	5.536,00	426
4-EDUCACION ESPECIAL	644	0	21	95	528	1.225,04	1.053,37	250
5-TERAPIA DE LENGUAJE	1.136	2	45	65	1.024	1.771,21	1.504,50	378
6-ENFERMERIA	2.164	0	183	550	1.431	1.950,97	1.447,71	261

FUENTE : INFORMES MENSUALES REDES 2010.

SECCION 3:

Urgencias

ANÁLISIS CUADRO N° 20.

ATENCIÓNES DE URGENCIAS SEGÚN MES Y TIPO

Se presenta, la información correspondiente a las atenciones en el Servicio de Urgencias, donde se registró un total de 14.078 usuarios, 1.186 más que el año 2009.

La distribución porcentual de las consultas por tipo es la siguiente: urgencias de primera vez 3.529 con un 25.1%, urgencias 7.178 con un 51.0%, los ingresos de primera vez suman 1.185 y representan el 8.1% del total de consultas y, los reingresos suman 2.186 para un 15.5% del total de atenciones.

El número de urgencias aumentaron en 1.186, significa un 8.4% del total, este indicador supera al del año 2009.

El promedio mensual de atenciones totales general, en este servicio, fue de 1.173. El promedio diario fue de 39.1, que se distribuyen de la forma siguiente: urgencias de primera vez 9.8; Urgencias 19.9; Ingresos de primera vez 3.2 y Reingresos 6.1.

La cantidad de usuarios que ingresaron a observación fue 1.204 para un promedio diario de 3.3 atenciones, incluidos en el cuadro N°20 atenciones del Servicio de Urgencias.

AÑO	2009	2010
Atenciones totales	12.892	14.078
Ingresos	3.166	3.371

AÑO	2009	2010	Diferencia de Atenciones
Urgencias Primera vez	3.496	3.529	+33
Urgencias	6.230	7.178	+948

CUADRO Nº 20

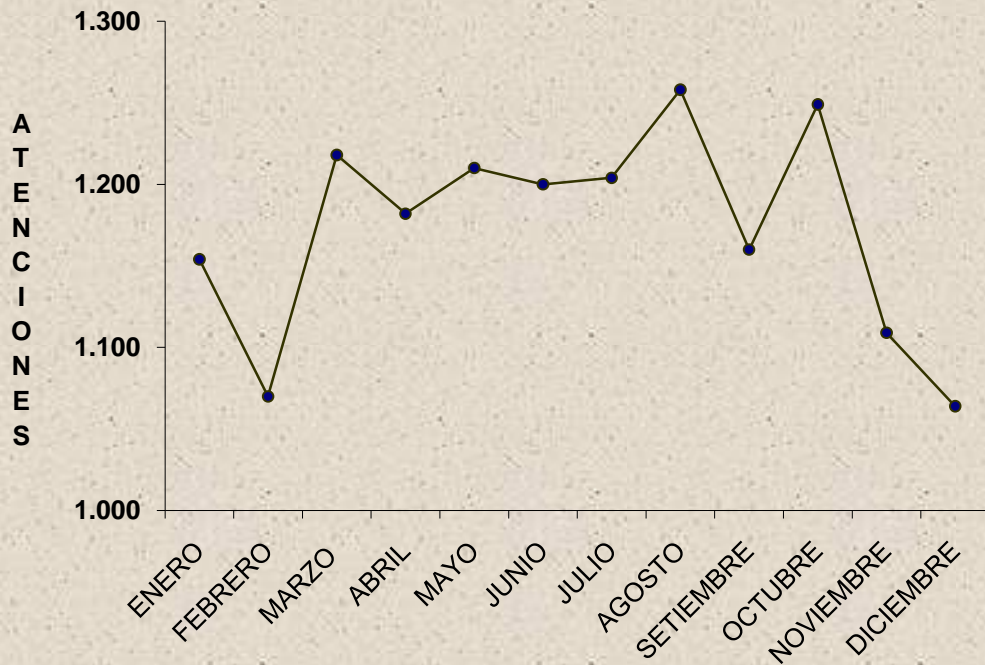
**ATENCIÓNES EN URGENCIAS, POR MES SEGÚN TIPO
HOSPITAL NACIONAL PSIQUIÁTRICO
AÑO 2010**

MESES	TOTAL GENERAL	CONSULTAS			INGRESOS		
		PRIMERA VEZ	UGENCIAS	TOTAL	PRIMERA VEZ	REIN- GRESOS	TOTAL
TOTAL	14.078	3.529	7.178	10.707	1.185	2.186	3.371
ENERO	1.154	309	540	849	98	207	305
FEBRERO	1.070	232	555	787	90	193	283
MARZO	1.218	318	629	947	113	158	271
ABRIL	1.182	292	594	886	103	193	296
MAYO	1.210	311	634	945	93	172	265
JUNIO	1.200	270	632	902	125	173	298
JULIO	1.204	292	647	939	80	185	265
AGOSTO	1.258	324	630	954	104	200	304
SETIEMBRE	1.160	307	587	894	94	172	266
OCTUBRE	1.249	331	620	951	90	208	298
NOVIEMBRE	1.109	286	552	838	103	168	271
DICIEMBRE	1.064	257	558	815	92	157	249

FUENTE: INFORMES MENSUALES REDES

GRÁFICO N° 6

**ATENCIÓNES EN URGENCIAS SEGÚN MES Y TIPO
HOSPITAL NACIONAL PSIQUIÁTRICO
AÑO 2010**



FUENTE: CUADRO N°20

REDES

SECCION 4:

Otros Servicios de Apoyo

CUADRO Nº 21

RECETAS DESPACHADAS POR MES SEGÚN ÁREA DE ATENCIÓN
HOSPITAL NACIONAL PSIQUIÁTRICO
AÑO 2010

MESES	TOTAL RECETAS	LUGAR DONDE SE ORIGINÓ LA ATENCIÓN						
		HOSPITALI- ZACIÓN	CONSULTA EXTERNA	URGENCIAS	OTROS ESTABLEC.	HOSPITAL DE DIA	COPIAS DE RECETAS	MEOSI
TOTAL	192.608	81.464	51.155	19.663	0	3.893	21.651	14.782
ENERO	16.546	7.605	3.849	1.617	0	409	1794	1272
FEBRERO	15.376	6.616	3.788	1.664	0	405	1627	1276
MARZO	16.945	7.240	4.241	1.730	0	466	2034	1234
ABRIL	15.148	5.936	4.011	1.752	0	334	1857	1258
MAYO	16.875	7.793	4.189	1.627	0	252	1722	1292
JUNIO	15.416	6.531	4.199	1.606	0	196	1747	1137
JULIO	17.897	8.194	4.594	1.669	0	412	1872	1156
AGOSTO	16.075	6.396	4.446	1.677	0	413	1803	1340
SETIEMBRE	17.499	7.495	4.928	1.709	0	362	1809	1196
OCTUBRE	13.504	4.064	4.497	1.800	0	203	1732	1208
NOVIEMBRE	16.208	6.883	4.419	1.461	0	322	1858	1265
DICIEMBRE	15.119	6.711	3.994	1.351	0	119	1796	1148

FUENTE: INFORMES MENSUALES SERVICIO DE FARMACIA

MEOSI: Medicamentos entregados a otros Servicios Internos (Stock)

CUADRO Nº 22

**EXÁMENES EN EL LABORATORIO, POR MES SEGÚN ATENCIÓN
Y ÁREA, HOSPITAL NACIONAL PSIQUIÁTRICO
AÑO 2010**

MESES	TOTAL EXÁMENES	LUGAR DONDE SE ORIGINÓ LA ATENCIÓN			
		HOSPITALI- ZACIÓN	CONSULTA EXTERNA	URGENCIAS	OTROS CENTROS
TOTAL	283.461	182.164	51.810	47.512	1.975
ENERO	25.523	16.640	4.520	4.199	164
FEBRERO	24.013	15.648	4.320	3.900	145
MARZO	26.425	16.583	5.250	4.490	102
ABRIL	25.082	15.287	4.487	5.120	188
MAYO	26.352	16.641	4.925	4.550	236
JUNIO	23.607	14.920	4.478	4.110	99
JULIO	24.627	15.818	4.740	3.920	149
AGOSTO	25.661	16.406	4.950	4.120	185
SETIEMBRE	21.485	14.344	3.525	3.415	201
OCTUBRE	17.193	12.187	2.600	2.300	106
NOVIEMBRE	23.071	14.500	4.600	3.768	203
DICIEMBRE	20.422	13.190	3.415	3.620	197

FUENTE: INFORMES MENSUALES SERVICIO LABORATORIO

* Incluye Apoyo a la red (Otros Centros).

CUADRO Nº 23

**RACIONES SERVIDAS, POR MES SEGÚN ÁREA DE ATENCIÓN
HOSPITAL NACIONAL PSIQUIÁTRICO
AÑO 2010**

MESES	TOTAL RACIONES	ESPECIFICACION					
		HOSPITALI- ZACIÓN	PERSONAL Y OTROS	HOSPITAL DIURNO	URGENCIAS	HOGARES TRANSIT.	OTROS
TOTAL	361.030,1	229.181,8	105.172,0	13.878,5	2.345,4	10.163,9	288,5
ENERO	29.102,8	19.322,6	7.721,7	922,5	206,0	930,0	0,0
FEBRERO	27.672,6	17.731,3	7.666,0	1.028,0	204,0	1.043,3	0,0
MARZO	30.223,8	18.421,5	8.715,2	1.934,5	146,2	966,4	40,0
ABRIL	29.605,4	18.448,0	8.911,0	1.075,0	242,0	901,4	28,0
MAYO	30.023,2	19.484,4	8.308,6	1.025,0	220,1	978,1	7,0
JUNIO	34.505,8	18.899,9	13.364,0	1.080,0	205,9	942,0	14,0
JULIO	30.112,4	19.612,0	8.258,6	1.080,0	218,9	942,9	0,0
AGOSTO	30.183,1	20.236,2	8.398,9	1.081,0	188,0	279,0	0,0
SETIEMBRE	30.798,4	20.163,8	8.182,3	1.872,0	220,0	312,3	48,0
OCTUBRE	30.783,6	19.943,9	8.375,7	996,5	195,0	1.188,5	84,0
NOVIEMBRE	29.996,4	19.018,4	8.714,0	1.134,0	149,0	915,0	66,0
DICIEMBRE	28.022,6	17.899,8	8.556,0	650,0	150,3	765,0	1,5

FUENTE: INFORMES MENSUALES DIETETICA

CUADRO N° 24

**ELECTROENCEFALOGRAMAS REALIZADOS,
POR MES SEGÚN ÁREA DE ATENCIÓN
HOSPITAL NAL PSIQUIÁTRICO
AÑO 2010**

MESES	EXÁMENES PRACTICADOS	AREA DE ATENCIÓN			
		CONSULTA EXTERNA	HOSPITALIZACIÓN	URGENCIAS	OTROS CENTROS
TOTAL	1.364	554	766	27	17
ENERO	123	40	78	3	2
FEBRERO	103	42	59	2	0
MARZO	103	52	49	1	1
ABRIL	130	57	71	1	1
MAYO	126	56	67	3	0
JUNIO	115	46	65	2	2
JULIO	96	36	51	4	5
AGOSTO	98	30	67	0	1
SETIEMBRE	113	46	61	6	0
OCTUBRE	137	63	70	3	1
NOVIEMBRE	117	51	61	1	4
DICIEMBRE	103	35	67	1	0

FUENTE: INFORMES MENSUALES ELECTROENCEFALOGRAFIA

CUADRO Nº 25

ACCIONES SOCIALES, POR INTERVENCIÓN SEGÚN ÁREA DE ATENCIÓN
HOSPITAL NACIONAL PSIQUIÁTRICO
AÑO 2010

FACTORES DE PRODUCCIÓN	TOTAL	CONSULTA AMBULATORIA			Emerg.	Niños Adolescent	CORTA ESTANCIA	LARGA ESTANC.	UCI	UM
		CONSULTA EXTERNA								
		ADULTOS	ADOLESC.	NIÑOS						
TOTAL INTERVENCIONES	34.805	3007	955	4499	2444	3024	13300	7366	147	63
ENTREVISTAS	13.075	1126	350	1880	960	940	5269	2481	43	26
CONSULTAS	6.012	624	175	320	361	596	2270	1631	24	11
VISITAS	1.150	41	35	167	40	57	386	406	8	10
ACTIVIDADES EDUCATIVAS	156	10	0	0	0	0	80	66	0	0
SESIONES EQUIPO TÉCNICO	4.641	111	48	107	547	609	2190	997	25	7
SESIONES SOCIOEDUCATIVAS	60	3	0	0	0	0	6	51	0	0
SESIONES PSICOTERAPÉUTICAS	1.613	217	156	268	122	162	556	128	4	0
SUPERVISIONES	617	85	33	45	71	52	183	140	7	1
REUNIONES	1.170	147	20	71	50	144	342	395	1	0
CRÓNICAS	44	0	0	0	0	0	4	40	0	0
INFORMES SOCIALES	6.267	643	138	1641	293	464	2014	1031	35	8

FUENTE: INFORME UNIDAD DE TRABAJO SOCIAL

SECCION 5:

Incapacidades Otorgadas

ANÁLISIS CUADRO N° 26.

NÚMERO DE ÓRDENES DE INCAPACIDADES, DÍAS OTORGADOS, SEGÚN TIPO DE PACIENTE Y ÁREA DE ATENCIÓN

Se presenta en este cuadro el número total de órdenes y días otorgados de incapacidad a Usuarios, Funcionarios de este Hospital, y también a Funcionarios de otros Centros de la C.C.S.S.

Este año se otorgaron 4.353 órdenes médicas de incapacidad, con un total de 34.913 días, esto significa que, con relación al año 2009 hubo un aumento en el número de estas órdenes de **499** con **4.268** días, para un promedio diario de 8.0, por incapacidad otorgada.

Se menciona la información por áreas de atención de usuarios, encontrándonos que la Consulta Externa otorgó el 67.2% del total de órdenes de incapacidad emitidas 2.928 y, el 69.1% del total de días otorgados 34.913 con un promedio general de 8.0 días por incapacidad.

El rubro de Usuarios de la Consulta Externa, representa el 21.6% del número de incapacidades otorgadas, 635 y, el 51.3% del número de días otorgados 12.391, el número promedio de días por incapacidad es de 19.5.

Medicina General (Empleados de este Centro): total de ordenes 1.849, número de días otorgados 4.689, promedio 2.5 días por incapacidad. En Psiquiatría (Empleados de este Centro): total de ordenes 287, número de días otorgados 4.262, promedio es de 14.8 días por incapacidad y, en Psiquiatría (otros Funcionarios de la C.C.S.S): total de ordenes 157, número de días otorgados 2.801, promedio 17.8 días.

El Servicio de Urgencias, en una forma general otorga 2.5 días por incapacidad en promedio. En el Servicio de Hospitalización (egresos hospitalarios) el promedio es de 28.5 días por usuarios incapacitados.

AÑO	Nº INCAPACIDADES	Nº DIAS OTORGADOS
2009	3.854	30.645
2010	4.353	34.913

CUADRO NO. 26

NÚMERO DE DÍAS OTORGADOS, SEGÚN TIPO DE USUARIOS, POR ESPECIALIDAD, HOSPITAL NACIONAL PSIQUIÁTRICO AÑO 2010

ÁREA DE ATENCIÓN	TOTAL	ENERO	FEBRERO	MARZO	ABRIL	MAYO	JUNIO	JULIO	AGOSTO	SETIEMBRE	OCTUBRE	NOVIEMBRE	DICIEMBRE
TOTAL	34.913	2.584	2.666	3.392	2.487	3.466	3.474	3.255	2.643	2.722	2.513	3.338	2.373
CONSULTA EXTERNA	24.140	1.683	1.715	2.276	1.708	2.489	2.693	2.027	1.889	1.708	1.838	2.387	1.727
PACIENTES	12.391	763	960	1.031	860	1.416	1.150	1.152	958	914	929	1.367	891
MEDICINA GENERAL (Funcionarios)	4.686	465	374	548	306	329	398	429	462	376	414	344	241
PSIQUIATRÍA (Funcionarios Hospital)	4.262	205	223	512	304	475	737	282	287	276	298	337	326
PSIQUIATRÍA (Otros Func. C.C.S.S)	2.801	250	158	185	238	269	408	164	182	142	197	339	269
URGENCIAS	2.836	164	209	262	296	266	244	285	284	287	226	239	74
PACIENTES	1.764	111	144	182	198	163	157	177	154	162	140	166	10
PSIQUIATRÍA (Funcionarios Hospital)	772	41	41	70	85	86	57	84	93	75	58	44	38
PSIQUIATRÍA (Otros Func. C.C.S.S)	300	12	24	10	13	17	30	24	37	50	28	29	26
HOSPITALIZACIÓN	7.937	737	742	854	483	711	537	943	470	727	449	712	572
PACIENTES	7.085	661	742	741	395	676	537	878	436	645	344	559	471
PSIQUIATRÍA (Funcionarios Hospital)	21	0	0	0	0	21	0	0	0	0	0	0	0
PSIQUIATRÍA (Otros Func. C.C.S.S)	831	76	0	113	88	14	0	65	34	82	105	153	101

FUENTE: INFORMES MENSUALES REDES

CUADRO NO. 27

NÚMERO DE ORDENES, SEGÚN TIPO DE USUARIOS, POR ESPECIALIDAD, HOSPITAL NACIONAL PSIQUIÁTRICO AÑO 2010

ÁREA DE ATENCIÓN	TOTAL	ENERO	FEBRERO	MARZO	ABRIL	MAYO	JUNIO	JULIO	AGOSTO	SETIEMBRE	OCTUBRE	NOVIEMBRE	DICIEMBRE
TOTAL	4.353	336	323	452	344	384	385	419	407	356	333	348	266
CONSULTA EXTERNA	2.928	251	225	318	210	247	281	277	269	227	223	230	170
PACIENTES	635	37	49	54	44	74	62	59	46	47	46	71	46
MEDICINA GENERAL (Funcionarios)	1.849	183	153	221	133	131	157	181	188	152	143	113	94
PSIQUIATRÍA (Funcionarios Hospital)	287	15	13	33	22	27	43	28	24	19	22	22	19
PSIQUIATRÍA (Otros Func. C.C.S.S)	157	16	10	10	11	15	19	9	11	9	12	24	11
URGENCIAS	1.148	62	73	105	113	107	84	108	122	107	93	94	80
PACIENTES	692	39	47	69	69	59	57	60	63	62	55	63	49
PSIQUIATRÍA (Funcionarios Hospital)	348	19	17	33	38	40	16	39	46	31	27	20	22
PSIQUIATRÍA (Otros Func. C.C.S.S)	108	4	9	3	6	8	11	9	13	14	11	11	9
HOSPITALIZACIÓN	277	23	25	29	21	30	20	34	16	22	17	24	16
PACIENTES	246	21	25	25	19	28	20	30	14	18	14	18	14
PSIQUIATRÍA (Funcionarios Hospital)	1	0	0	0	0	1	0	0	0	0	0	0	0
PSIQUIATRÍA (Otros Func. C.C.S.S)	30	2	0	4	2	1	0	4	2	4	3	6	2

FUENTE: INFORMES MENSUALES REDES

ANEXOS

ANEXO 1

ATENCIONES EN EL SERVICIO DE URGENCIAS POR TIPO SEGÚN MES
HOSPITAL NACIONAL PSIQUIÁTRICO
AÑO 2010

TIPO DE ATENCIÓN	Total	Enero	Febrero	Marzo	Abril	Mayo	Junio	Julio	Agosto	Setiembre	Octubre	Noviembre	Diciembre
TOTALES	14078	1154	1070	1218	1182	1210	1200	1204	1258	1160	1249	1109	1064
URGENCIAS	13499	997	1062	1211	1177	1171	1152	1198	1250	1089	1182	1047	963
HOSPITALIZADOS	3338	305	283	271	296	265	265	265	304	266	298	271	249
FALLECIDOS	1	0	0	0	0	0	0	0	0	0	0	1	0
EN OBSERVACIÓN	1204	107	93	92	103	108	122	105	95	113	94	78	94
OTRAS ATENCIONES	0	0	0	0	0	0	0	0	0	0	0	0	0
NO URGENCIAS	579	157	8	7	5	39	48	6	8	71	67	62	101

FUENTE: INFORMES MENSUALES REDES

ANEXO 2

INTERVENCIONES PSICOLÓGICAS REALIZADAS A PACIENTES HOSPITALIZADOS
POR MES, SEGÚN SECCIONES DE LARGA Y CORTA ESTANCIA
HOSPITAL NACIONAL PSIQUIÁTRICO
AÑO 2010

MESES	INTERVENCIONES PSICOLÓGICAS		CENSO PROMEDIO		PORCENTAJE INTERVENCIONES		USUARIOS ATENDIDOS	
	LARGA EST.	CORTA EST.	LARGA EST.	CORTA EST.	LARGA EST.	CORTA EST.	LARGA EST.	CORTA EST.
TOTAL	6.174	14.188	3.003	3.215	25	52	6.026	11.298
ENERO	254	361	253,5	256,8	100,2%	140,6%	244	336
FEBRERO	362	519	253,6	255,4	142,7%	203,2%	826	510
MARZO	479	578	253,6	240,9	188,9%	239,9%	622	909
ABRIL	445	589	248,3	258,0	179,2%	228,3%	501	1044
MAYO	445	1127	245,5	271,4	181,3%	415,3%	475	1335
JUNIO	512	1211	248,4	291,0	206,1%	416,2%	622	1089
JULIO	747	1768	252,8	287,2	295,5%	615,6%	529	1359
AGOSTO	471	1440	248,5	287,2	189,5%	501,4%	458	959
SETIEMBRE	484	2007	249,1	290,6	194,3%	690,6%	384	1123
OCTUBRE	493	1618	246,4	273,4	200,1%	591,8%	417	757
NOVIEMBRE	741	1336	241,8	270,8	306,5%	493,4%	474	945
DICIEMBRE	741	1634	261,0	232,1	283,9%	704,0%	474	932

FUENTE: INFORMACION SUMINISTRADA POR EL SERVICIO DE PSICOLOGÍA CLÍNICA

ANEXO 3

EVALUACIONES PSICODIAGNÓSTICAS REALIZADAS EN CONSULTA EXTERNA
Y HOSPITALIZACIÓN, POR MES, SEGÚN SERVICIO
HOSPITAL NACIONAL PSIQUIÁTRICO
AÑO 2010

MESES	TOTAL	CONSULTA EXTERNA				APOYO RED	HOSPITALIZACIÓN		
		TOTAL	ADULTOS	NIÑOS	ADOLESCENTES		TOTAL	CORTA ESTANCIA	LARGA ESTANCIA
TOTAL	2.184	505	266	119	120	11	1.668	1.558	110
ENERO	145	22	15	3	4	2	121	115	6
FEBRERO	109	30	16	9	5	2	77	74	3
MARZO	227	49	26	14	9	0	178	175	3
ABRIL	260	56	40	11	5	1	203	191	12
MAYO	223	57	34	11	12	2	164	137	27
JUNIO	154	49	22	17	10	0	105	105	0
JULIO	161	23	8	12	3	1	137	129	8
AGOSTO	134	42	3	12	27	1	91	90	1
SETIEMBRE	265	52	34	10	8	0	213	205	8
OCTUBRE	256	43	27	9	7	1	212	198	14
NOVIEMBRE	124	41	22	2	17	0	83	63	20
DICIEMBRE	126	41	19	9	13	1	84	76	8

FUENTE: INFORMACION SUMINISTRADA POR LA JEFATURA DE PSICOLOGIA

ANEXO 4

TERAPIAS DE PSICOLOGÍA EN CONSULTA EXTERNA POR MES SEGÚN TIPO
HOSPITAL NACIONAL PSIQUIÁTRICO
AÑO 2010

MESES	GRUPAL								INDIVIDUAL				FAMILIAR							
	TOTAL		ADULTOS		ADOLESCENTES		NIÑOS		TOTAL	ADULTOS	ADOLESC.	NIÑOS	TOTAL		ADULTOS		ADOLESCENTES		NIÑOS	
	Atenc.	Ses.	Atenc.	Ses.	Atenc.	Ses.	Atenc.	Ses.					Atenc.	Ses.	Atenc.	Ses.	Atenc.	Ses.	Atenc.	Ses.
TOTAL	2.452	347	1.589	230	661	90	202	27	2.505	Atenciones			2.659	1.280	94	33	960	477	1.605	770
ENERO	156	11	117	9	0	0	39	2	137	97	18	22	153	51	3	1	45	22	105	28
FEBRERO	232	21	145	15	31	3	56	3	189	148	15	26	208	96	7	2	63	29	138	65
MARZO	209	29	131	18	72	10	6	1	282	213	27	42	253	118	4	2	80	29	169	87
ABRIL	233	26	154	19	75	6	4	1	236	168	26	42	218	112	8	3	83	43	127	66
MAYO	182	27	116	17	66	10	0	0	240	162	51	27	240	96	5	2	113	34	122	60
JUNIO	160	33	140	22	7	8	13	3	240	156	36	48	338	151	2	1	160	78	176	72
JULIO	150	23	95	16	44	4	11	3	176	120	13	43	279	130	11	4	89	35	179	91
AGOSTO	180	23	102	15	78	8	0	0	165	117	14	34	229	111	4	2	96	46	129	63
SETIEMBRE	277	39	187	28	90	11	0	0	246	183	17	46	227	114	17	3	76	46	134	65
OCTUBRE	236	37	136	24	87	12	13	1	188	129	25	34	201	107	16	7	39	46	146	54
NOVIEMBRE	260	44	156	25	58	9	46	10	211	152	27	32	128	85	6	2	47	29	75	54
DICIEMBRE	177	34	110	22	53	9	14	3	195	140	19	36	185	109	11	4	69	40	105	65

FUENTE: INFORMACION SUMINISTRADA POR LA JEFATURA DE PSICOLOGIA

REDES

ANEXO 5

ATENCIONES BRINDADAS A PACIENTES DE ESTRUCTURAS RESIDENCIALES
 POR MES SEGÚN HORAS PROGRAMADAS Y LOGRADAS
 HOSPITAL NACIONAL PSIQUIÁTRICO
 AÑO 2010

MESES	ATENCIONES	PROMEDIO DIARIO PACIENTES	DE DÍAS HÁBILES	INGRESOS	EGRESOS
TOTAL	7.935,0	22	365	9	6
ENERO	682	22	31	1	1
FEBRERO	616	22	28	0	0
MARZO	682	22	31	0	1
ABRIL	660	22	30	0	0
MAYO	651	22	31	1	0
JUNIO	660	22	30	2	0
JULIO	620	20	31	1	0
AGOSTO	682	22	31	3	1
SETIEMBRE	720	24	30	1	2
OCTUBRE	682	22	31	0	0
NOVIEMBRE	660	22	30	0	0
DICIEMBRE	620	20	31	0	1

FUENTE: INFORMACIÓN SUMINISTRADA POR REPORTES MENSUALES DEL SERVICIO DE REHABILITACIÓN

ANEXO 6

ATENCIÓNES A PACIENTES DE HOSPITAL DIURNO POR MES SEGÚN PROMEDIO DIARIO,
DÍAS HÁBILES, % DE CUMPLIMIENTO, CASOS NUEVOS, EGRESOS Y AUSENTES
HOSPITAL NACIONAL PSIQUIÁTRICO
AÑO 2010

MESES	ATENCIÓNES		DÍAS HÁBILES	PROMEDIO DIARIO PACIENTES	% CUMPLIMIENTO LOGRADO	CASOS NUEVOS	EGRESOS	AUSENTES
	PROGRAMADAS	LOGRADAS						
TOTAL	36.500	33.519	238	1.696	91,8	36	43	398
ENERO	3041,7	2535	15	169	83,3	5	36	70
FEBRERO	3041,7	2760	20	138	90,8	1	3	39
MARZO	3041,7	2720	20	136	89,5	3	0	50
ABRIL	3041,7	2898	21	138	95,3	2	1	124
MAYO	3041,7	2940	21	140	96,7	3	0	115
JUNIO	3041,7	3146	22	143	103,4	8	0	0
JULIO	3041,7	3322	22	151	109,2	5	1	0
AGOSTO	3041,7	2877	21	137	94,6	3	2	0
SETIEMBRE	3041,7	2877	21	137	94,6	3	0	0
OCTUBRE	3041,7	2680	20	134	88,1	0	0	0
NOVIEMBRE	3041,7	2970	22	135	97,6	3	0	0
DICIEMBRE	3041,7	1794	13	138	59,0	0	0	0

FUENTE: INFORMACIÓN SUMINISTRADA POR REPORTES MENSUALES DEL SERVICIO DE REHABILITACIÓN

ANEXO 7

ATENCIÓNES EN HOSPITALIZACIÓN DE TERAPIA OCUPACIONAL POR MES SEGÚN TIPO DE SERVICIO
HOSPITAL NACIONAL PSIQUIÁTRICO
AÑO 2010

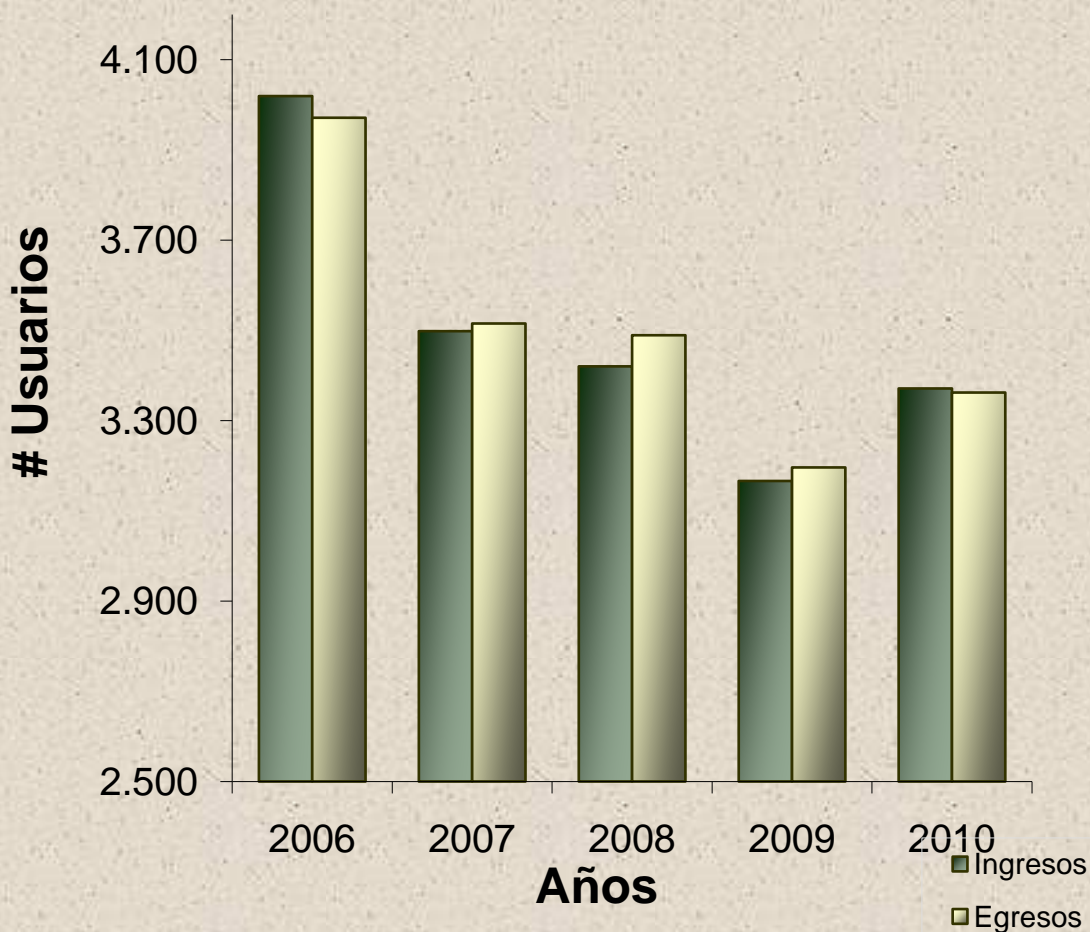
MES	TOTAL	TIPO DE SERVICIO			
		ADOLESCENTES Y NUEVOS HORIZONTES	LARGA ESTANCIA	CORTA ESTANCIA	HOSPITAL DE DÍA
TOTAL	<u>57.209</u>	<u>3.130</u>	<u>16.834</u>	<u>8.173</u>	<u>29.072</u>
ENERO	4.200	60	1364	576	2200
FEBRERO	5.676	411	1395	778	3092
MARZO	4.518	292	1006	583	2637
ABRIL	5.087	411	1563	817	2296
MAYO	5.540	361	1952	587	2640
JUNIO	4.557	207	1497	599	2254
JULIO	4.464	146	1326	765	2227
AGOSTO	5.207	219	1428	977	2583
SETIEMBRE	5.170	182	1534	794	2660
OCTUBRE	5.857	467	1462	778	3150
NOVIEMBRE	4.254	229	1167	569	2289
DICIEMBRE	2.679	145	1140	350	1044

FUENTE : INFORMES MENSUALES, SERVICIO TERAPIA OCUPACIONAL.

Otros Gráficos

GRAFICO Nº 7

**COMPARACIÓN INGRESOS Y EGRESOS,
HOSPITAL NACIONAL PSIQUIÁTRICO
AÑOS 2006 - 2010**



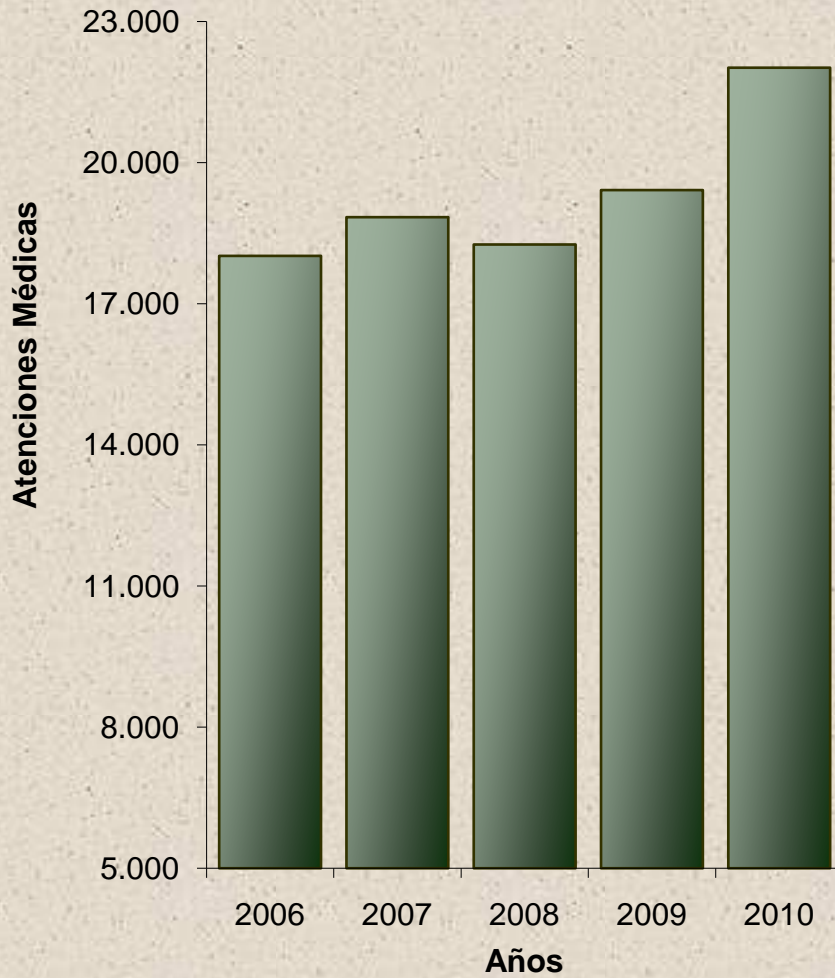
FUENTE: ANUARIOS ESTADÍSTICOS,
HOSPITAL NACIONAL PSIQUIÁTRICO

REDES

Año	Ingresos	Egresos
2006	4.019	3.971
2007	3.498	3.515
2008	3.420	3.489
2009	3.166	3.196
2010	3.371	3.362

GRÁFICO Nº8

**ATENCIONES MÉDICAS EN CONSULTA EXTERNA
ESPECIALIZADA, SEGÚN AÑO, HOSPITAL
NACIONAL PSIQUIÁTRICO
AÑOS 2006 - 2010**



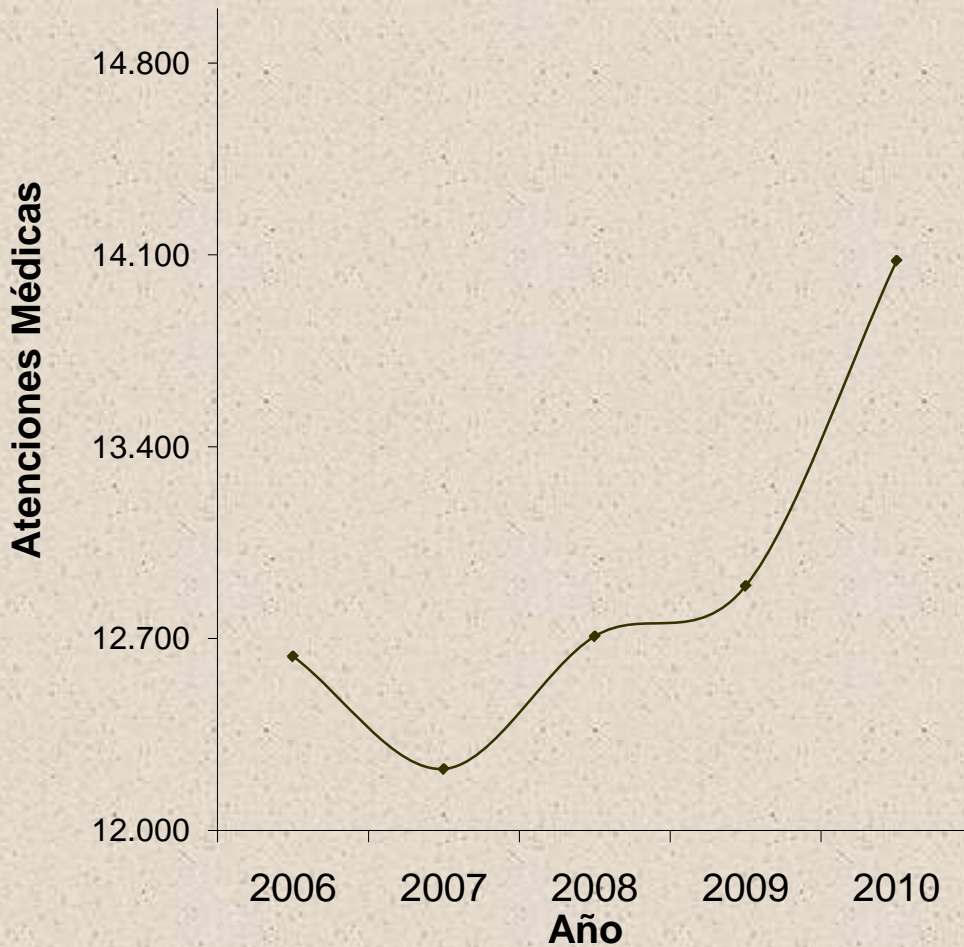
*FUENTE: ANUARIOS ESTADÍSTICOS,
HOSPITAL NACIONAL PSIQUIÁTRICO*

REDES

Años	Atenciones Médicas
2006	18.019
2007	18.842
2008	18.261
2009	19.418
2010	22.020

GRÁFICO Nº 9

ATENCIONES EN EL SERVICIO DE URGENCIAS,
HOSPITAL NACIONAL PSIQUIÁTRICO
AÑOS 2006 - 2010



FUENTE: ANUARIOS ESTADÍSTICOS DE REDES.
HOSPITAL NACIONAL PSIQUIÁTRICO

REDES

Años	Atenciones Médicas
2006	12.635
2007	12.224
2008	12.708
2009	12.892
2010	14.078



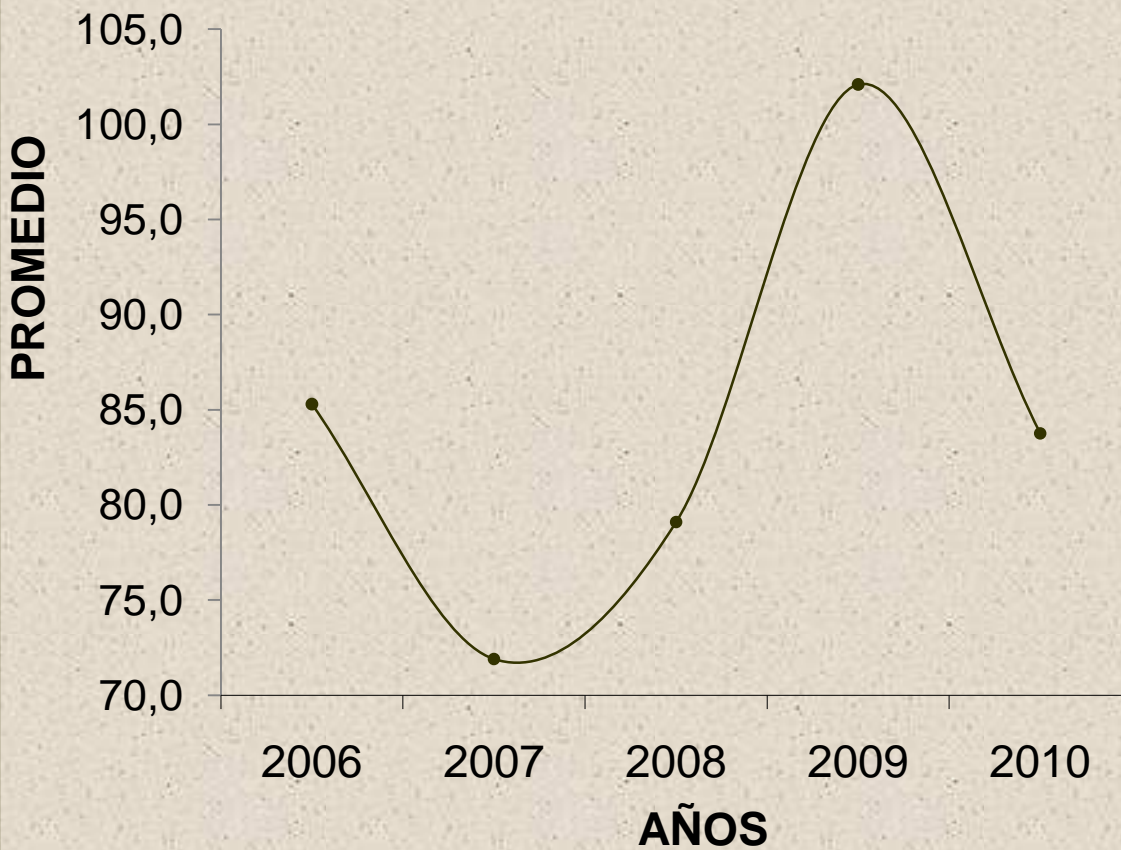
FUENTE: ANUARIOS ESTADÍSTICOS DE REDES.
 HOSPITAL NACIONAL PSIQUIÁTRICO

REDES

Años	Estancias
2006	338.643
2007	252.594
2008	276.086
2009	326.169
2010	281.606

GRÁFICO Nº 11

PROMEDIO DE ESTANCIAS
HOSPITAL NACIONAL PSIQUIÁTRICO
AÑOS 2006 - 2010



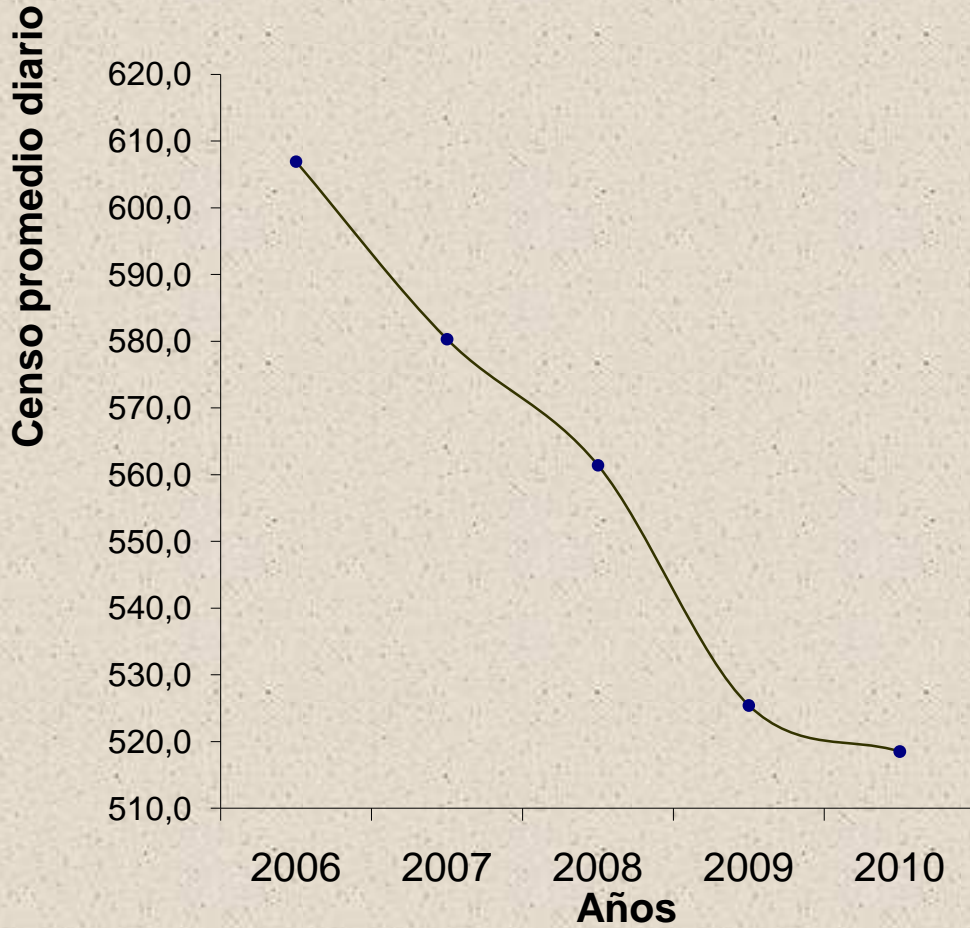
FUENTE: ANUARIOS ESTADÍSTICOS DE REDES.
HOSPITAL NACIONAL PSIQUIÁTRICO

REDES

Años	Promedio de Estancias
2006	85,3
2007	71,9
2008	79,1
2009	102,1
2010	83,8

GRÁFICO Nº 12

CENSO PROMEDIO DIARIO
HOSPITAL NACIONAL PSIQUIÁTRICO
AÑOS 2006 - 2010



FUENTE: ANUARIOS ESTADÍSTICOS DE REDES.
HOSPITAL NACIONAL PSIQUIÁTRICO

REDES

Años	Censo Promedio Diario
2006	606,9
2007	580,3
2008	561,4
2009	525,4
2010	518,5