

Anuario Estadístico



Registros Médicos *Hospital Nacional Psiquiátrico* C.C.S.S.

Año 2008

Sra. Cynthia María Barboza Salazar
Registros Médicos

“Soy consciente de estar viviendo un momento inolvidable de mi vida. Esa conciencia, muchas veces, sólo conseguimos tenerla después de que haya pasado el instante mágico.”

Pablo Coelho

TABLA DE CONTENIDO

INTRODUCCIÓN	x
CAPITULO I	
<u>ORGANIZACIÓN Y PERSONAL</u>	1
CAPITULO II	
<u>ASPECTOS ESTRUCTURALES DEL ESTUDIO</u>	3
JUSTIFICACIÓN	4
OBJETIVO GENERAL	4
OBJETIVO ESPECÍFICO	4
SERVICIOS HOSPITALARIOS	5
HOSPITAL NACIONAL PSIQUIÁTRICO	5
VISIÓN	5
MISIÓN	6
ESTRUCTURA DEL ÁREA DE REGISTROS MÉDICOS	6
VISIÓN	6
MISIÓN	6
ORGANIZACIÓN DEL ÁREA DE REGISTROS MÉDICOS	7
ESTADÍSTICA	8
VISIÓN	8
MISIÓN	8
DESCRIPCIÓN	8

CAPITULO III

ANÁLISIS CUADROS Y GRÁFICOS 9

SECCION 1: HOSPITALIZACION 10

Ingresos y Egresos según Mes y Género

Análisis Cuadro N° 1	11
Cuadro N° 1	12
Gráfico N° 1	13

Resumen General Mensual Servicios de Hospitalización.

Análisis Cuadro N° 2	14
Cuadro N° 2	16

Resumen General Mensual de Hospitalización, Sección Hombres

Análisis Cuadro N° 3	17
Cuadro N° 3	18

Resumen General Mensual de Hospitalización, Sección Mujeres

Análisis Cuadro N° 4	19
Cuadro N° 4	20

Días Paciente, Días Cama, Promedio de Camas y Giro de Camas según Mes

Análisis Cuadro N° 5	21
Cuadro N° 5	21

Movimiento General de Pacientes Hospitalizados, según Sección y Tipo de Servicio

Análisis Cuadro N° 6	22
Cuadro N° 6	25

Movimiento General de los Servicios de Hospitalización, según Género y Pabellón

Cuadro N° 7	26
-------------	----

Movimiento General de Pacientes Hospitalizados, Según Sección y Tipo de Servicio

Análisis Cuadro N° 8	27
Cuadro N° 8	28

Movimiento General de Pacientes Hospitalizados, Unidades Especiales, según Sección y Servicio

Análisis Cuadro N° 9	29
Cuadro N° 9	30

Egresos Hospitalarios, según Región y Estancias por Género

Análisis Cuadro N° 10	31
Cuadro N° 10	32
Gráfico N° 2	33

Distribución Mensual de Egresos, según Provincia

Cuadro N° 11	34
Gráfico N° 3	35

Distribución Mensual de Egresos, según Grupos Etarios

Cuadro N° 12 36

Pacientes Egresados por Diagnóstico, Estancias y Fallecidos, según Género

Análisis Cuadro N° 13 37

Cuadro N° 13 39

Gráfico N° 4 43

Ingresos Hospitalarios, según Condición de Ingreso Voluntarios, Involuntarios y Médico No Especifica

Cuadro N° 14 44

Movimiento General de Pacientes Sujetados, según Servicios y Porcentajes

Cuadro N° 15 45

SECCION 2: CONSULTA EXTERNA 46

Atenciones Médicas en Consulta Externa según Especialidad, Horas Contratadas, Utilizadas, Citas Perdidas, Sustituidas, Referencias y Altas

Análisis Cuadro N° 16 47

Cuadro N° 16 50

Gráfico N° 5 51

Atenciones Médicas Especializadas en Consulta Externa, según Mes, Horas Contratadas, Utilizadas y Promedio de Pacientes por Hora

Cuadro N° 17 52

Psicoterapias Médicas, (Adultos, Adolescentes y Niños) según Mes y Tipo

Cuadro N° 18 53

Atenciones no Médicas. Horas Contratadas, Utilizadas y Citas Perdidas, según Especialidad

Análisis Cuadro N° 19 54

Cuadro N° 19 55

SECCION 3: URGENCIAS 56

Servicio de Urgencias. Atenciones según Mes y Tipo

Análisis Cuadro N° 20 57

Cuadro N° 20 58

Gráfico N° 6 59

SECCION 4 OTROS SERVICIOS DE APOYO 60

Servicio de Farmacia. Recetas Despachadas, según Mes y Lugar de Atención

Cuadro N° 21 61

Exámenes Practicados, en Laboratorio, según Mes de Atención y Área.

Cuadro N° 22 62

Servicio de Nutrición. Raciones Servidas, según Mes y Especificación

Cuadro N° 23 63

Electroencefalogramas Realizados, según Mes y Área de Atención

Cuadro N° 24 64

Unidad de Trabajo Social. Acciones Sociales

Cuadro N° 25 65

SECCION 5: INCAPACIDADES OTORGADAS 66

Número de Órdenes de Incapacidad y Días Otorgados según Tipo de Paciente y Área de Atención

Análisis Cuadro N° 26 67

Cuadro N° 26 69

ANEXOS 70

Atenciones en el Servicio de Urgencias, según mes y tipo (Anexo 1) 71

Servicio de Psicología Clínica, Intervenciones Psicológicas Realizadas a Pacientes Hospitalizados. Secciones Corta y Larga Estancia (Anexo 2)	72
Servicio de Psicología, Evaluaciones Psicodiagnósticas (Anexo 3)	73
Psicoterapias en Consulta Externa, no médica, según mes y tipo (Anexo 4)	74
Atenciones brindadas a pacientes de Estructuras Residenciales, según mes (Anexo 5)	75
Atenciones brindadas a pacientes de Hospital Diurno, según mes (Anexo 6)	76
OTROS GRÁFICOS	77
Comparación Ingresos y Egresos. Años 2004 – 2008 (Gráfico N° 7)	78
Atenciones Médicas en Consulta Externa. Años 2004 – 2008 (Gráfico N° 8)	79

Atenciones en el Servicio de Urgencias. Años 2004 – 2008 (Gráfico N° 9) 80

Estancias de Hospitalizaciones. Años 2004 – 2008 (Gráfico N° 10) 81

Promedio de Estancias. Años 2004 – 2008 (Gráfico N° 11) 82

Censo Promedio Diario. Años 2004 – 2008 (Gráfico N° 12) 83

GLOSARIO 84

Cbs ∂

INTRODUCCIÓN

El Informe Estadístico anual es el producto del funcionamiento del Sistema de recolección de datos que se puso en marcha desde Enero de este año, en el hospital.

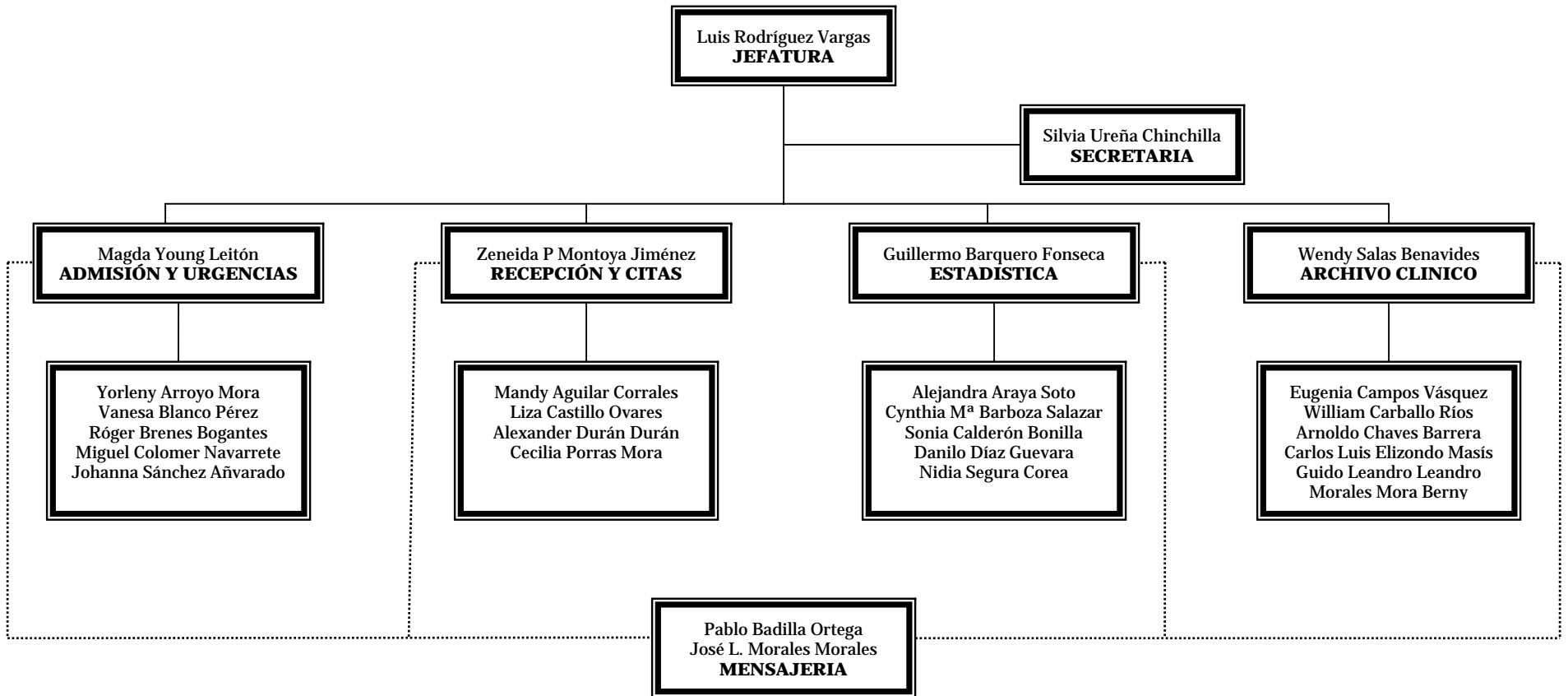
Su contenido es una recopilación de la información de los diferentes servicios, que el Sub-Área de Estadística del Área de Registros Médicos del Hospital Nacional Psiquiátrico ha procesado y que se elabore y se encuentre a disposición de las autoridades superiores, personal interesado, investigación y docencia.

La metodología llevada a cabo por el personal del Área de Registros Médicos permitió calcular indicadores más elaborados del desempeño de la Institución dentro de su red de servicios. Su utilidad depende de la OPORTUNIDAD y CALIDAD de los datos en que se basan los registros generados por los diferentes servicios.

Este informe contribuye a que todas las autoridades interesadas se mantengan informadas con datos confiables, renovados y comparables, el cual a su vez forma parte de un contexto amplio de información.

En efecto, esto representa una muestra de todo el producto logrado, con la participación de todos los colaboradores del Área, así como la base de datos que se encuentran en el Sub-Área de Estadística y los diferentes servicios involucrados en su elaboración.

Área DE REGISTROS MÉDICOS ORGANIZACIÓN Y PERSONAL



1 JUSTIFICACIÓN

El Área de Registros Médicos del Hospital Nacional Psiquiátrico se subdivide en varias sub-áreas con funciones específicas, una de ellas la Sub-Área de Estadística, donde se realiza la labor de digitar, tabular, presentar, analizar e interpretar los datos obtenidos, mediante sistemas de informes: Estadístico Mensual, Egresos Hospitalarios, Incapacidades, Consulta Externa, Censo Diario de Pacientes, Producción Compromisos de Gestión, entre otros.

El informe anual constituye una herramienta que pretende brindar asesoría a las autoridades respectivas, profesionales interesados, investigación y docencia de cada uno de los procesos que se realizan en el servicio de forma clara y concisa, creando para cada uno de ellos un análisis que permite conocer y evaluar la información generada en los distintos Servicios del Hospital Nacional Psiquiátrico.

Con el auge tecnológico la informática ha venido a convertirse en una de las herramientas de ayuda al personal del servicio, permitiendo los procesos de recolección de datos, tabulación y presentación de la información estadística.

2 OBJETIVO GENERAL

Presentar un Informe Anual de las diferentes actividades generadas en el Área de Registros Médicos, como en los distintos servicios del Hospital Nacional Psiquiátrico.

3 OBJETIVO ESPECÍFICO

3.1 Cumplir con lo estipulado por las Autoridades Superiores del centro con respecto a la presentación de los Informes Estadísticos generados en la Institución.

3.2 Analizar y describir cada uno de los cuadros generados en los diferentes servicios de la Institución

3.3 Contar con una herramienta que permita ser consultada por profesionales, Investigación, Docencia, así como en publicaciones periodísticas.

4 SERVICIOS HOSPITALARIOS

El Hospital Nacional Psiquiátrico, pertenece al tercer nivel de atención, esto por ser una Institución especializada en la Atención de Trastornos mentales.

Cuenta con estructura física adecuada, recursos técnico-administrativos y financieros para el desarrollo los distintos programas que tiene el hospital.

El hospital es un centro de enseñanza y capacitación de profesionales, técnicos y personal administrativo de salud, así como para realizar investigaciones en diversas modalidades, en coordinación con Centros e Instituciones que desarrollan actividades similares.

5 HOSPITAL NACIONAL PSIQUIÁTRICO

5.1 VISIÓN:

“Ser un Hospital Especializado en Salud y Enfermedad Mental, para la atención integral de la persona, familia y comunidad, dentro del marco de la equidad y el respeto de los derechos humanos, superando la concepción asilar.”

5.2 MISIÓN:

“Brindar Servicios Especializados de Atención Integral en Salud Enfermedad Mental a la persona, familia y comunidad a través de:

- ❖ Atención cálida, oportuna, eficaz.
- ❖ Rehabilitación psicosocial.
- ❖ Fomento, promoción y prevención de la Salud Mental.
- ❖ Educación continua del Recurso Humano.
- ❖ Fortalecimiento de la investigación, divulgación y docencia”.

6 ESTRUCTURA DEL ÁREA DE REGISTROS MÉDICOS.

6.1 VISIÓN

“Seremos la mejor organización a nivel Institucional, en términos de Registros Médicos y Estadísticas de Salud, con personal altamente especializado, responsable, eficaz y eficiente, para el mejoramiento continuo de la calidad en términos de satisfacción de los usuarios”.

6.2 MISIÓN

“Brindar un servicio especializado, responsable de todos los Sistemas de Información de Salud, de la Administración y Custodia de todos los Registros Médicos. Ofrece apoyo directo para una atención integral del usuario interno y externo.

Elaboración y análisis de la información estadística, resultante de los servicios brindados que servirán de instrumento a las autoridades de la institución y del país para la Toma de Decisiones”

Los registros de salud, conocidos como Registros Médicos, son la base fundamental en la prestación de Servicios de Salud como evidencia documentada de la atención recibida por diferentes profesionales y son generadores de datos, que al ser recopilados y analizados se convierten en instrumento ideal para la toma de decisiones, por los encargados de la administración institucional.

El Área de Registros Médicos y Sistemas de Información en Salud, depende de la Subdirección del Hospital Nacional Psiquiátrico por ser departamento técnico, cuenta con un coordinar(a) por cada sub-área.

Encargado de la conservación, mantenimiento y custodia de los expedientes de salud, de recolectar, elaborar, presentar, analizar e interpretar la información que se derive en torno a los servicios interdisciplinarios que presta el hospital, así como de velar por el cumplimiento de las normas establecidas en el Reglamento del Expediente de Salud.

Esta información debe de ser veraz, oportuna, confiable y eficaz, ya que es una herramienta para la toma de decisiones y la creación de políticas institucionales.

7 ORGANIZACIÓN DEL ÁREA DE REGISTROS MÉDICOS

El Área de Registros Médicos y Sistemas de Información en Salud del Hospital Nacional Psiquiátrico, lo conforma una estructura de cuatro sub-áreas específicas:

- ❖ Admisión Administrativa y Urgencias Médicas
- ❖ Recepción y Citas
- ❖ Archivo de Expediente de Salud
- ❖ Estadística

8 ESTADÍSTICA

8.1 VISIÓN

“Seremos la mejor organización en la recopilación, tabulación, procesamiento, análisis, interpretación, y presentación de la información, para la toma de decisiones a nivel interno y externo de una forma efectiva.”

8.2 MISIÓN

“Brindar información de calidad, oportuna, de una forma clara, veraz, eficaz, de la producción realizada en la prestación de servicios de salud del Hospital Nacional Psiquiátrico, que facilite la toma de decisiones.”

8.3 DESCRIPCIÓN

Estadística es la Sub-Área que recolecta todas las informaciones relativas a esas atenciones, las cuales se generan en las diferentes Sub-Áreas del Área de Registros Médicos, así como en los Departamentos involucrados en el Informe Anual Estadístico. Tabula, analiza e interpreta la información de forma tal que puedan convertirse en un instrumento útil para la toma de decisiones por parte de las autoridades de la institución.

La información se presenta mediante Cuadros, Gráficos y Análisis de los resultados, los cuales permiten observar y comprender la importancia del Informe Anual Estadística.

ANÁLISIS CUADRO Nº 1. INGRESOS Y EGRESOS SEGÚN MES Y GÉNERO

Predomina un total anual de 3.420 ingresos, 1.730 hombres los cuales corresponden a un 50.6% del total y 1.690 mujeres con un porcentaje de 49.4 del total.

En comparación con el año 2007 los ingresos disminuyeron en 78 usuarios en el 2008, de los cuales 44 son hombres y 34 son mujeres.

2007	2008
3498	3420

Los usuarios egresados del Servicio de Hospitalización suman un total de 3.489; los cuales 1.765 son hombres, que representan un 50.6% del total y 1.724 mujeres que corresponden a un 49.4% de esta población. En el año 2008 existe una disminución de 26 egresos, de los cuales 21 son hombres y 5 son mujeres.

2007	2008
3515	3489

ANÁLISIS CUADRO Nº 2. RESUMEN GENERAL MENSUAL SERVICIOS DE HOSPITALIZACIÓN.

Muestra un resumen general mensual de las principales actividades que se generan en los Servicios de Hospitalización, además de los ingresos, se presenta el dato de Estancias de Egreso que suman 276.086 para un promedio general de 79.1.

2007	2008	Diferencia
71.9	79.1	7.2

Con relación al año 2007, se produce un aumento del 9.1% para una diferencia de 23.492 estancias de más.

Para efectos, únicamente, de este comentario, se procedió a separar los egresos de usuarios con mas de mil días consecutivos los que suman 34 egresos con 160.428 días estancia, estas representan el 58.1% del total de estancias. Si procedemos a restar estos usuarios y estancias, obtenemos que el promedio de estancias por egreso anotado de 79.1 cambia a 33.5 días.

Los hombres suman 19 egresos con 100.144 estancias, si procedemos igual que en el párrafo anterior, el promedio de estancias cambia de 90.0 a 33.6 días por egreso. En el caso de las mujeres estas suman 15 egresos con 57.038 estancias y un promedio anual de 68.1 días por egreso. Si realizamos la misma operación, el promedio cambia a 33.4 días por egreso.

El censo promedio diario de usuarios hospitalizados fue de 561.4 por cada día del año, inferior al año 2007 que fue de 580.3. El porcentaje de ocupación se muestra en el recuadro, en comparación al año anterior.

2007	2008	Diferencia
76.1%	76.8%	0.7%

ANÁLISIS CUADRO Nº 3.
RESUMEN MENSUAL DE HOSPITALIZACIÓN
SECCIÓN HOMBRES

Los días paciente en Hombres suman 112.866. En promedio durante cada día del año hubo internados 308.4 usuarios. Con relación al año 2007, que el promedio diario fue de 321.9, representa una disminución de 4.610 días paciente, 1.4% paciente menos en promedio por cada día.

El porcentaje de ocupación disminuyó de un 83.2%, en el año 2007, a 80.9% en este año.

El promedio diario de camas en la Sección de hombres fue de 381 usuarios, se varía a partir del mes de febrero en 10 camas menos, hasta el mes de agosto; en septiembre aumentó en 7 camas, quedando como promedio de camas el anotado.

2007	2008	Diferencia días paciente
117.476	112.866	4.610

2007	2008	Diferencia porcentaje ocupación
83.2%	80.9%	2.3%

ANÁLISIS CUADRO Nº 4.
RESUMEN MENSUAL DE HOSPITALIZACIÓN
SECCIÓN MUJERES

En esta Sección, los días paciente suman 92.622, lo que significa una disminución de 1.706 días paciente, con relación al año 2007, que fueron 94.328.

El promedio diario de usuarios hospitalizados en el año, es de 253.1 mientras que en el año 2007 fue de 258.4. La disminución en el censo promedio de mujeres es de 5.3 días paciente.

El promedio de camas que mantuvo esta Sección es de 350. Se produjo una disminución en la dotación normal de 26 camas, significa un 6.9% en comparación con el año anterior. Se muestra en este cuadro un porcentaje de ocupación de 72.3%, 3.6% mayor, que el año anterior; que fue de 68.7%.

2007	2008	Diferencia días paciente
94.328	92.622	1.706

2007	2008	Diferencia porcentaje de ocupación
68.7%	72.3%	3.6%

ANÁLISIS CUADRO Nº 6. MOVIMIENTO GENERAL DE PACIENTES HOSPITALIZADOS SEGÚN SECCIÓN Y TIPO DE SERVICIO

Corta Estancia

Cuentan en promedio con 306 camas (Hombres y Mujeres), recibieron 3.057 ingresos directos, que representan el 89.4% del total.

Se dio un total de 3.043 egresos, con un porcentaje del 87.2% con relación al total general.

El total de egresados, es de 105.262 días, para un promedio general de 34.6 días por egreso, el cual corresponde a 40.3% Hombres y 29.0% Mujeres. El censo promedio diario que mantuvo fue de 242.6 usuarios por cada día del año, 120.4 hombres y 122.2 mujeres.

Al comparar el censo promedio diario general, se aprecia en el recuadro, una diferencia que corresponde a 14.8 usuarios, menos que el año anterior que corresponde a un 43.2% del total.

2007	2008	Diferencia
257.4	242.6	14.8

Larga Estancia

Dispuso de 403 camas en promedio para la atención de estos usuarios, las cuales constituyen el 52.8% de la totalidad de las camas Hospitalarias, (231 para hombres y 172 para mujeres).

2007	2008	Diferencia
430	403	27

El número de ingresos directos corresponde a un total de 75 usuarios y 150 egresos, de los cuales la mayor parte ingresan por Corta Estancia y egresan por Larga Estancia, así el número de egresos supera en 75 al número de ingresos.

El promedio diario de internados, es de 297.5, en total representa un 53.0% del censo promedio diario del Hospital en el año.

En esta Sección, distintos indicadores han cambiado con relación al año 2007. Se contaba con 430 camas, mientras que en este año se cuenta con 403 con una disminución de 27 camas, que representa un 6.3%, menos que el año anterior, corresponde a 13 camas de hombres y 14 de mujeres.

Niños y Adolescentes

Esta unidad contó con una dotación promedio de 12 camas, 5 para hombres y 7 para mujeres, para un total de 172 ingresos directos y 189 el número de egresos, estos consumieron un total de 4.971 días de estancia, 1.974 los hombres y 2.997 las mujeres. El promedio de estancia general por egreso fue de: 26.3, hombres 25.3 y mujeres 27.0.

Nuevos Horizontes

Este servicio contó con una dotación promedio de 5 camas para hombres y 4 para mujeres, recibió 116 ingresos directos y egresaron 107, los cuales consumieron un total de 2.551 días de estancia, 1569 para hombres y 982 para mujeres. El promedio de estancia por egreso, fue de 23.9 general, hombres 21.2 y mujeres 29.8 días

GÉNERO	INGRESOS	EGRESOS	ESTANCIAS	PROMEDIO ESTANCIAS
HOMBRES	78	74	1.569	21.2
MUJERES	38	33	982	29.8
TOTAL	116	107	2.551	23.9

ANÁLISIS CUADRO Nº 8.
MOVIMIENTO GENERAL DE PACIENTES HOSPITALIZADOS
SEGÚN SECCIÓN Y TIPO DE SERVICIO

El Servicio de Corta Estancia, agrupa los pabellones de agudos; (Pabellones de Hombres 1A, 1B, 2A, 2B, 3A, 6A y Pabellones de Mujeres 1A, 1B, 2A, 2B, 3 y 6A) la unidad de Niños y Adolescentes y Nuevos Horizontes, tanto en Hombres como en Mujeres.

El Servicio de Larga Estancia, agrupa el resto de los pabellones (Hombres 3B, 4, 5, 6B y Mujeres 4, 5 y 6B), de mayor estadía.

La información tiene características similares a los cuadros anteriores.

**ANÁLISIS CUADRO N° 9.
MOVIMIENTO GENERAL DE PACIENTES HOSPITALIZADOS
DE LAS UNIDADES ESPECIALES,
SEGÚN SECCIÓN Y SERVICIO**

Este cuadro presenta el movimiento general de usuarios hospitalizados, en las Unidades Especiales por Sección y Servicio, cuentan con 50 camas. Esta información corresponde únicamente para uso interno del Hospital, ya que todos los datos que se registraron en estas Unidades están incluidos en el movimiento general de usuarios hospitalizados cuadros N° 6, N° 7, N° 8. en las Secciones y Pabellones correspondientes.

ANÁLISIS CUADRO Nº 10. EGRESOS HOSPITALARIOS SEGÚN REGIÓN Y ESTANCIAS POR GÉNERO.

Nos presenta el total de egresos hospitalarios 3.489 distribuidos según región, género y Estancias de Egreso. Así de la Región Central Sur egresaron 1.307 usuarios, lo que representa un 37.47%, de la Central Norte 1.203 para un 34.48%, significa que entre estas dos regiones se produjo el 71.95% del total de usuarios egresados en este período, ocupando así el primero y segundo lugar.

En tercer lugar la población de extranjeros con 188 para un 5.39%, en cuarto lugar la Huetar Atlántica con 185 para un 5.1%, en quinto lugar la Chorotega con 178 y un 5.11%, en sexto lugar Brunca con 167 y un 4.79%, en séptimo lugar la Huetar Norte con 138 y un 3.96%, y en octavo lugar Pacífica Central con 123 y un 3.53%.

Los cuadros 11 y 12, presentan información mensual relativa a los Egresos Hospitalarios por Provincia y por Grupos Etarios, su contenido por si solos se explican.

ANÁLISIS CUADRO Nº 13. PACIENTES EGRESADOS POR DIAGNÓSTICO, ESTANCIAS Y FALLECIDOS SEGÚN GÉNERO.

Se refiere a la Morbi-Mortalidad de los egresos hospitalarios, información recolectada a través del Sistema Estadístico del Seguro Social (SESS); según: género, estancias y fallecidos, acorde a la Clasificación Estadística Internacional de Enfermedades y Problemas relacionados con la Salud (CIE-10), misma que es actualizada por la Organización Mundial de la Salud (ONU).

En este año 2008, egresaron 3.489 usuarios que representa un 100%; la distribución por Grupo de Diagnóstico más importante es la siguiente:

No es difícil apreciar como la Esquizofrenia, Trastornos Esquizotípicos y Trastornos Delirantes son la primera causa de hospitalización en esta institución, el cual corresponde a un 34.7% del total de egresos.

Esquizofrenias, Trasts Esquizotípicos y Trasts Delirantes (F20 – F29)	1.209 con 34.7%
Trastornos del Humor Afectivos (F30 – F39)	921 con 26.4%
Trasts Mentales Orgánicos, incluido los sintomáticos (F00 – F09)	568 con 16.3%
Trastornos Mentales y del Comportamiento debido al uso de Sustancias Psicoactivas (F10 – F19)	298 con 8.5%
Trastornos Neuróticos, Trastornos relacionados con el estrés y, Trastornos Somatomórfos (F40 – F48)	255 con 7.3%

Trasts de la Personalidad y del Comportamiento del Adulto (F60 – F69)	126 con 3.6%
Otros	112 con 3.2%
F50 – F59	28
F70 – F79	25
F80 – F89	11
F90 – F99	15
Observaciones y sospechas de afecciones	30
Personas en contacto con los Servicios de Salud por otras circunstancias	2
Causas de morbilidad desconocidas (R60X)	1

ANÁLISIS CUADRO Nº 16.
ATENCIÓNES MÉDICAS EN CONSULTA EXTERNA,
SEGÚN ESPECIALIDAD, HORAS CONTRATADAS, UTILIZADAS,
CITAS PERDIDAS, SUSTITUIDAS, REFERENCIAS Y ALTAS

El total de atenciones del año 2008 fueron 18.261. El total de Consultas por Especialidades sumaron 13.282 de las cuales constituyen un 72.7%. Las consultas de Medicina General corresponde a un 27.3% para un total de 4.979.

Las atenciones por especialidades están distribuidas por tipo de visita: Primera vez en la vida 744, primera vez en el año 2.876, primera vez en la especialidad 214, suman 3.834, para un 23.9% y las Subsecuentes suman 9.448, con un total 51.7%.

Cabe destacar que en este año se dio una disminución de 738 consultas especializadas en relación al año 2007.

2007	2008	Diferencia Atenciones por Especialidad
14.020	13.282	738

Se programó 8.548 horas para el Total de Especialidades, se utilizó 7.603 horas médicas para los diferentes tipos de atención que se le brinda a los usuarios.

Se recibió 917 nuevas solicitudes de atención y se atendieron 744 usuarios, un 81.1% del total de referencias recibidas en el período.

El número total de ausentes, en especialidades, fue 3.267, lo que representa un 24.6% del total de atenciones. Los sustituidos suman 272 para un 8.3% del total de Ausentes del Período.

Psiquiatría de adultos

En esta especialidad, se brindaron 8.340 atenciones, de la cuales, 6.073 corresponden a Subsecuentes para un 72.8% y, 345 de Primera vez en la vida, 1.818 primera vez en el año, ambas suman 2.163, para un 25.9%

Se contrató 4.677 horas médicas y se utilizó 4.270, estuvieron ausentes 1.741 usuarios para un 20.9% de 4.270 atenciones.

E total de sustituidos corresponde a 68 y representan un 3.9% de los ausentes. Se recibió 457 referencias para citas de primera vez en la vida, se atendieron 345 lo que equivale a un 75.5% de las referencias recibidas.

Psiquiatría General, brindó 7.820 consultas, 473 más que en el 2007 que se atendió 7.347.

Las Psicoterapias Individuales suman 285, esto es 12 menos que en el 2007 que hubo en total 297.

No se atendieron terapias de grupo, Neurología atendió 235 consultas, 5 más que el año anterior.

Pediatría

En esta especialidad, observamos que se atendió un total de 3.395 consultas, 264 de primera vez en la vida, primera vez en el año 733, ambas representan 997, con un 29.4%, 2.295 subsecuentes 67.6%. Se programaron 2.577 horas, y se utilizó 2173 horas

2007	2008	Diferencia en Atenciones
4171	3395	776

Los ausentes fueron 1.091, para un porcentaje del 32.1%. Los sustituidos suman 170 y representa el 15.6% de los ausentes.

En Psiquiatría Infantil, se atendió 2.553 usuarios, 1084 menos con relación al 2007. En este rubro disminuye en 896 las horas contratadas, las utilizadas en 730 horas con relación al año anterior.

Los ausentes suman 821, 364 menos que el año 2007, los sustituidos representan un 20.5% del total de ausentes.

Neurología Infantil, atendió 115 consultas y, Pediatría General 727 consultas.

Adolescentes

La Consulta de Adolescentes brindó un total de 1.547 atenciones, 135 de primera vez en la vida y, 325 primera vez en el año, 1080 subsecuentes, esto es 288 consultas menos que el año 2007 con 1368 atenciones.

2007	2008	Diferencia atenciones totales
1975	1547	428

**ANÁLISIS CUADRO Nº 19.
ATENCIONES NO MÉDICAS, HORAS CONTRATADAS,
UTILIZADAS Y CITAS PERDIDAS SEGÚN ESPECIALIDAD.**

Este cuadro nos muestra el movimiento de usuarios ambulatorios, atendidos en la Consulta Externa por profesionales no médicos en donde el total suma 12.330 atenciones, 1.200 más que el año 2007.

El Servicio de Psicología Clínica brindó un total de 6.795 consultas, 328 más que el año anterior, las cuales se distribuyen en tres rubros de la forma siguiente:

- 1) Psicoterapia individual, 2.489,
- 2) Psicoterapias Grupales 3.827 y,
- 3) Evaluaciones Psicodiagnósticas 479.

El Servicio de Nutrición, brindó un total de 612 consultas, 76 menos que el año anterior.

El Servicio de Trabajo Social brindó un total de 3.308 atenciones, 667 menos que el año anterior.

ANÁLISIS CUADRO N° 20.

ATENCIONES DE URGENCIAS SEGÚN MES Y TIPO

Este cuadro presenta la información correspondiente a las atenciones en el Servicio de Urgencias, donde se registró un total de 12.708 usuarios, 484 más que el año 2007.

La distribución porcentual de las consultas por tipo es la siguiente: primera vez 3.552 con un 28.0%, extemporáneas 5.736 con un 45.1%, los ingresos de primera vez suman 1.121 y representan el 8.8% del total de consultas y, los reingresos suman 2.299 para un 18.1% del total de atenciones.

El número de consultas de primera vez suman 3.552, con un 2.4%, las extemporáneas también aumentaron 478 más, que significa un 8.3%, ambos indicadores superan el año 2007.

El promedio mensual de atenciones totales en este servicio, fue de 1.059. El promedio diario fue de 34.8, que se distribuyen de la forma siguiente: primera vez 9.7; Extemporáneas 15.7; Ingresos de primera vez 3.1 y Reingresos 6.3.

La cantidad de usuarios que ingresaron a observación fue 1.544, para un promedio diario de 4.2 atenciones, incluidos en el cuadro N°20 atenciones del Servicio de Urgencias.

AÑO	2007	2008
Atenciones totales	12.224	12.708
Ingresos	3.498	3.420

AÑO	2007	2008	Diferencia de Consultas
Primera vez	3.468	3.552	84
Ingresos	5.258	5.736	478

ANÁLISIS CUADRO Nº 26. NÚMERO DE ÓRDENES DE INCAPACIDADES Y DÍAS OTORGADOS, SEGÚN TIPO DE PACINTE Y ÁREA DE ATENCIÓN

Se presenta en este cuadro el número total de órdenes y días otorgados de incapacidad a Usuarios, Funcionarios de este Hospital, y también a Funcionarios de otros Centros de la C.C.S.S.

Este año se otorgaron 3.083 órdenes médicas de incapacidad, con un total de 27.908 días, esto significa que, con relación al año 2007 hubo un aumento en el número de estas órdenes de 158 con 3.814 días, para un promedio de 9.1, superior al año anterior que fue de 8.2 por incapacidad otorgada.

Se menciona la información por áreas de atención de usuarios, encontrándonos que la Consulta Externa otorgó el 66.7% del total de órdenes de incapacidad emitidas 2.057 y, el 64.4% del total de días otorgados 17.965 con un promedio general de 8.7 días por incapacidad.

El rubro de Usuarios de la Consulta Externa, representa el 20.6% del número de incapacidades otorgadas, 423 y, el 48.5% del número de días otorgados 8.710, el número promedio de días por incapacidad es de 20.6.

Medicina General (Empleados de este Centro), tiene un promedio de 2.9 días por incapacidad. En Psiquiatría (Empleados de este Centro), el promedio es de 18.6 días por incapacidad y, en Psiquiatría (otros Funcionarios de la C.C.S.S), el promedio es de 15.9 días.

El Servicio de Urgencias, en una forma general otorga 2.4 días por incapacidad en promedio. En el Servicio de Hospitalización (egresos hospitalarios) el promedio es de 28.5 días por usuarios incapacitado.

AÑO	Nº INCAPACIDADES	Nº DIAS OTORGADOS
2007	2925	24094
2008	3083	27908

GLOSARIO

ATENCIONES EN LOS SERVICIOS DE SALUD

Atención de Urgencia

Se define como "urgencia" toda atención inmediata, no programada, brindada a un paciente no hospitalizado ni con cita previa, en cualquier instante de las veinticuatro horas del día de cualquier día, por justificarlo así su aparente grave estado de salud, ya que de acuerdo con el sentir del paciente o de sus acompañantes o del médico que lo refiere, está en serio peligro su vida o integridad física. El afectado no tiene que pedir cita, acude y se le atiende; en algunas clínicas y áreas, este servicio no funciona las 24 horas del día ni todos los días de la semana. Para su registro se utiliza el formulario #4-70-05-0420 Atención de Urgencia, el cual debe incorporarse al expediente de salud que ya tenga la persona afectada o que se le abra para su atención posterior en el mismo centro; si es un paciente de primera vez y es dado de alta o trasladado, después de su manipulación estadística, el formulario se guardara alfabéticamente y cronológicamente y siguiendo las normas ordinarias de conservación de expedientes, de manera que sea fácilmente accesible.

Cuando, una vez llevada a cabo la atención, el médico determina que no era una emergencia, la atención se califica como NO URGENCIA y se anota así en el formulario mencionado.

Camas de Observación en Urgencias

Camas ubicadas en el Servicio de Urgencias para la observación de los pacientes de cierta gravedad, antes de decidir si se hospitalizan o no. Estas NO son camas hospitalarias de dotación normal (ver 10 y 11) y en ellas los pacientes no deben permanecer más de 24 horas. Si su estado de salud requiriera atención continua por más de 24 horas, debe recibir

orden de internamiento y ubicársele en una cama de dotación normal de un servicio de hospitalización.

Consulta Externa.

Es la atención regular de salud impartida por personal calificado a una persona no hospitalizada ni en el Servicio de Urgencias. El cliente tiene que pedir cita con el médico general y esperar a que este lo refiera al especialista. Es el servicio más voluminoso de la atención de salud. Implica apertura y uso de expediente individual de salud.

Consultante.

Es cada una de las personas que busca la atención de un profesional calificado en los servicios de consulta externa de un establecimiento o área determinada. Por lo tanto se le registra sólo una vez en el período estudiado (consulta de primera vez). Es el denominador de los indicadores de concentración y cobertura; y el numerador de la cobertura global del establecimiento. Para poder conocerlo es necesario introducir varias definiciones en los registros estadísticos de la Consulta Externa (6 a 9).

Consulta de primera vez en la vida.

Es la que hace el paciente por primera vez en su vida a determinado establecimiento de salud, lo cual implica que debe pasar por los trámites de identificación, apertura de expediente, etc. Las consultas de primera vez en la vida permiten medir el crecimiento del archivo y de la demanda de los servicios de apoyo. Para determinar coberturas no es suficiente conocer las consultas totales y las de primera vez en la vida, pues estos son una pequeña porción de los consultantes. Las consultas de primera vez en la vida son parte de las consultas de primera vez en el año y algunas son también de primera vez en la especialidad.

Consulta de primera vez en el año.

Es la primera consulta que hace un paciente durante el año calendario en el establecimiento respectivo, por lo que al inicio del año la mayoría de las consultas serán de este tipo. Si no se están registrando las consultas de primera vez en la vida por separado, las consultas de primera vez en el año indicarán el número de consultantes o personas que han demandado algún servicio del establecimiento en el período considerado. Si las de primera vez en la vida se registran por separado, deberán sumarse a las de primera vez en el año para obtener el mismo dato, que es el número absoluto de consultantes o personas atendidas en un año, para calcular las coberturas globales del centro.

Consulta subsecuente.

Toda consulta que reciba cierto paciente después de la consulta de primera vez en el año al mismo establecimiento; una parte de ellas será también de primera vez en la especialidad.

Consulta de primera vez en la especialidad.

Paciente que por primera vez en el año recibe en ese establecimiento atención en una especialidad determinada, aunque ya lo haya hecho en otra o en medicina general en el mismo año (subsecuente en el establecimiento). El registrar este dato aparte del total de consultas subsecuentes, permite completar el numerador para medir cobertura y concentración de las especialidades médicas; pero debe excluirse en el cálculo de las coberturas globales del centro, para evitar duplicaciones.

Cama hospitalaria

Aquella dispuesta para el alojamiento de un paciente internado durante las 24 horas del día. Se considera como cama hospitalaria la dedicada a la atención regular de los pacientes internados, las de aislamiento, las cunas e incubadoras de Pediatría (Neonatología).

Dotación normal de camas.

Es el número FIJO de camas hospitalarias regularmente mantenido durante un período de operación normal en áreas destinadas para el alojamiento y cuidado permanente de pacientes internados. En el concepto moderno de hospital, su importancia no esta dada por el número de camas de dotación normal, sino por la estructura interna de los casos que esta en capacidad de resolver eficientemente.

Días cama.

Períodos de 24 horas durante los cuales una cama hospitalaria, ocupada o no, se mantiene dispuesta para los pacientes internados.

Días pacientes.

Períodos de 24 horas durante los cuales una cama hospitalaria se encuentra ocupada, sea por el mismo o por diferentes pacientes.

Porcentaje de ocupación.

Indicador hospitalario tradicional por excelencia, que ha perdido importancia si no se le acompaña de la estancia promedio (17). Es la relación entre los días paciente y los días cama durante cualquier período, expresada como porcentaje. Se calcula para todo el hospital o por servicio; por un día, una semana, un mes, o un año. Mide la utilización de las camas.

Giro de camas.

Representa este índice el número de pacientes que en promedio recibió cada cama hospitalaria de dotación normal en un período determinado que suele ser el año; también se le llama "velocidad cama" o índice de

renovación. Se calcula dividiendo los egresos hospitalarios de un periodo determinado entre el número de camas de dotación normal.

Estancias de egresados.

Períodos de 24 horas de permanencia del mismo paciente en un hospital o servicio de internamiento. Se cuentan al finalizar el episodio de hospitalización, restando la fecha de ingreso a la fecha de egreso. Cuando un paciente ingresa y egresa el mismo día (ejemplo: Cirugía Mayor Ambulatoria) se le cuenta un día de estancia. No toma en cuenta los traslados internos (de un servicio a otro del mismo Hospital).

Estancia promedio bruta (EPB).

Se obtiene sumando las estancias de los egresados en un período y dividiendo entre el número de egresos o episodios de hospitalización del mismo periodo. En los análisis específicos por causas se excluye de su cálculo la Cirugía Mayor Ambulatoria (CMA), cuya estancia promedio es siempre un día. Se puede calcular para el hospital, los servicios, las causas de internamiento, etc. Es el período promedio de permanencia REAL en el hospital. Los indicadores de desempeño del hospital moderno giran alrededor de este concepto.

Egreso Hospitalario.

Se define como egreso hospitalario o episodio de hospitalización, el retiro de un paciente de los servicios de internamiento de un hospital. Puede ser vivo o por defunción. No toma en cuenta este concepto, los traslados internos (de un servicio a otro del mismo hospital), ni los recién nacidos sanos en el mismo. El egreso vivo puede producirse por orden médica, por salida exigida por el paciente, por traslado formal a otro centro o por fuga del paciente. En todo caso se establece la forma de egresar del paciente y se anota en su expediente con la firma del médico responsable y de los testigos cuando se requiera.

A los pacientes de Cirugía Mayor Ambulatoria también se les toma como egreso hospitalario. También se incluyen los nacimientos ocurridos en el hospital que hayan sido tratados por morbilidad propia y a los que fallezcan en el, minutos, horas o días después de su nacimiento en el mismo.

Diagnóstico o causa principal.

Se entiende como diagnóstico o causa principal la condición establecida después de estudio, como la razón principal de la atención actual del paciente.

Otros diagnósticos.

Otras condiciones que coexisten al inicio o durante la hospitalización y que afectan el tratamiento o la estadía del paciente. Deben excluirse los diagnósticos relacionados con un episodio de atención anterior, y que no tienen que ver con el que ha ocasionado el actual.

Caso.

Episodio de una enfermedad determinada en forma independiente de la persona que la sufre y del servicio donde se trate. Una persona puede dar origen a varios casos simultáneamente o en secuencia.

Cada episodio de enfermedad puede ser tratado en urgencias (atención), en consulta externa (consulta) o en hospitalización (egreso) y se puede clasificar en una de cuatro categorías:

a. Caso Nuevo:

Paciente que por primera vez acude en demanda de atención por determinada enfermedad. El mismo paciente podría aparecer como caso nuevo varias veces en el mismo período, pero por diferentes enfermedades o causas.

b. Reingreso:

Paciente que acude en busca de atención por una causa por la cual ya había sido dado de alta (Ej: diarrea, infección respiratoria aguda).

c. Control:

Paciente que está recibiendo atención por un mismo episodio de enfermedad, después de que ha sido registrado como caso nuevo o como caso de reingreso en períodos anteriores o en el de estudio; pero que no se le ha dado de alta.

d. Caso Cesado:

Paciente que por diversas razones interrumpe el control (se le da de alta, fallece, se fuga, exige el alta, etc.).

Clasificación Estadística Internacional de Enfermedades y Problemas Relacionados con Salud (CIE)

Para tratar estadísticamente el detalle de los diagnósticos y causas de atención de urgencia, de consulta, de hospitalización y de muerte en el mundo y en Costa Rica se utiliza la "Clasificación Estadística Internacional de Enfermedades y Problemas Relacionados con la Salud" (CIE), que es actualizada por la Organización Mundial de la Salud (OMS) cada diez o quince años. La última aprobada por este organismo en la "Décima Revisión" (CIE-10) que en Costa Rica se puso en vigencia a partir del 1o. de Enero de 1997.

Defunción

Desaparición de todo signo de vida, después del nacimiento.

Mortalidad hospitalaria bruta:

Relación entre el número de defunciones ocurridas en el hospital en un período y el número de egresos de dicho período.

Relación entre el número de defunciones de pacientes obstétricas (embarazo, parto y puerperio) ocurridas en el hospital en un período y el número de egresos del servicio de obstetricia en ese período.

Servicio

En el contexto de los servicios de salud, se entiende por Servicio la dependencia destinada a funciones técnicas especializadas (Farmacia, Laboratorio, Obstetricia, Cirugía). Debe contar con la dotación de recursos suficiente para el cumplimiento de las funciones específicas y debe estar a cargo de un jefe especialista de servicio y del personal subalterno necesario.

Especialidad

En el contexto de los servicios de salud, se entiende por Especialidad la rama de la Medicina que se dedica al estudio del diagnóstico y tratamiento de grupos de enfermedades (psiquiatría, infectología, oncología) o enfermedades que afectan un área específica del cuerpo humano (neumología, nefrología, cardiología) o que afectan determinado grupo de edad (neonatología, pediatría, geriatría, medicina interna).

Examen de laboratorio clínico

Es la prueba efectuada en un laboratorio clínico a una personal con finales de diagnóstico, pronóstico o investigación.

Con respecto a las pruebas de laboratorio se debe registrar el número total de exámenes realizados y no el número de componentes de dichos exámenes. Por ejemplo, una biometría hemática debe contarse con un todo y no como tres exámenes separados, como en el caso del recuento de eritrocitos, el valor globular y el por ciento de hemoglobina. (En Costa Rica se cuenta cada uno por separado).

Admisión

Admisión de un paciente ambulatorio para la atención en los servicios de hospitalización; puede ser referido de la Consulta Externa o de Urgencias. No son ingresos al hospital ni los traslados internos ni los recién nacidos en el mismo. Sólo el nacimiento en el hospital con morbilidad propia que es referido de Obstetricia y se le abre expediente en Neonatología para su tratamiento, es también un ingreso al hospital.

Atención ambulatoria

Es la atención de salud impartida por personal calificado a una persona no hospitalizada, que no pernocta en el centro de atención.

Consulta social

Es la consulta impartida por un profesional en Trabajo Social a un paciente que demande este servicio en la Consulta Externa. La Consulta Social no incluye, las entrevistas, charlas u otras actividades que brinda este(a) profesional.

Internamiento

Es la atención de salud impartida por personal calificado a una persona hospitalizada, que utiliza una cama de dotación normal para pernoctar en el servicio de salud.

	CAMAS	ENE	FEB	MAR	ABR	MAY	JUN	JUL	AGO	SEP	OCT	NOV	DIC	
ENE 31	TOTAL	758	724	724	724	724	724	724	724	736	736	736	736	730.8333333
FEB 29														
MAR 31	HOMBRES	387	378	378	378	378	378	378	378	385	385	385	385	381.0833333
ABR 30	PAB. 1 A	35	30	30	30	30	30	30	30	30	30	30	30	30.41666667
MAY 31	PAB. 1 B	35	30	30	30	30	30	30	30	30	30	30	30	30.41666667
JUN 30	PAB. 2 A	35	25	25	25	25	25	25	25	25	25	25	25	25.83333333
JUL 31	PAB. 2 B		25	25	25	25	25	25	25	25	25	25	25	22.91666667
AGO 31	PAB. 3 A	15	15	15	15	15	15	15	15	15	15	15	15	15
SEP 30	PAB. 3 B	53	53	53	53	53	53	53	53	53	53	53	53	53
OCT 31	PAB. 4	70	70	70	70	70	70	70	70	70	70	70	70	70
NOV 30	PAB. 5	64	50	50	50	50	50	50	50	50	50	50	50	51.16666667
DIC 31	PAB. 6 A	15	15	15	15	15	15	15	15	15	15	15	15	15
TOT 366	PAB. 6 B	57	57	57	57	57	57	57	57	57	57	57	57	57
	U. NIÑOS	4	4	4	4	4	4	4	4	8	8	8	8	5.333333333
	N.HORIZONT	4	4	4	4	4	4	4	4	7	7	7	7	5
	U. APOYO	23	23	23	23	23	23	23	23	23	23	23	23	
	U.C.I	15	15	15	15	15	15	15	15	15	15	15	15	
	U. MEDICA	8	8	8	8	8	8	8	8	8	8	8	8	730.833333
	MUJERES	371	346	346	346	346	346	346	346	351	351	351	351	349.75
	PAB. 1 A	60	25	25	25	25	25	25	25	25	25	25	25	27.91666667
	PAB. 1 B		25	25	25	25	25	25	25	25	25	25	25	22.91666667
	PAB. 2 A	50	25	25	25	25	25	25	25	25	25	25	25	27.08333333
	PAB. 2 B		25	25	25	25	25	25	25	25	25	25	25	22.91666667
	PAB. 3 A	50	50	50	50	50	50	50	50	50	50	50	50	50
	PAB. 4	70	70	70	70	70	70	70	70	70	70	70	70	70
	PAB. 5	65	50	50	50	50	50	50	50	50	50	50	50	51.25
	PAB. 6 A	15	15	15	15	15	15	15	15	15	15	15	15	15
	PAB. 6 B	51	51	51	51	51	51	51	51	51	51	51	51	51
	U. NIÑOS	6	6	6	6	6	6	6	6	10	10	10	10	7.333333333
	N.HORIZONT	4	4	4	4	4	4	4	4	5	5	5	5	4.333333333
	U. APOYO	27	27	27	27	27	27	27	27	27	27	27	27	
	U.C.I	15	15	15	15	15	15	15	15	15	15	15	15	
	U. MEDICA	12	12	12	12	12	12	12	12	12	12	12	12	

DATOS PARA COMPARAR

Ingresos	4,022
Egresos	4,025
Estancias	228,933
Prom. Estancias	56.9
Censo X Diario	585.1
%Ocup	73.3
Fallecidos	17
D Pte	213,555
D Cama	291,270
Prom. Camas	798
Giro camas	5.0

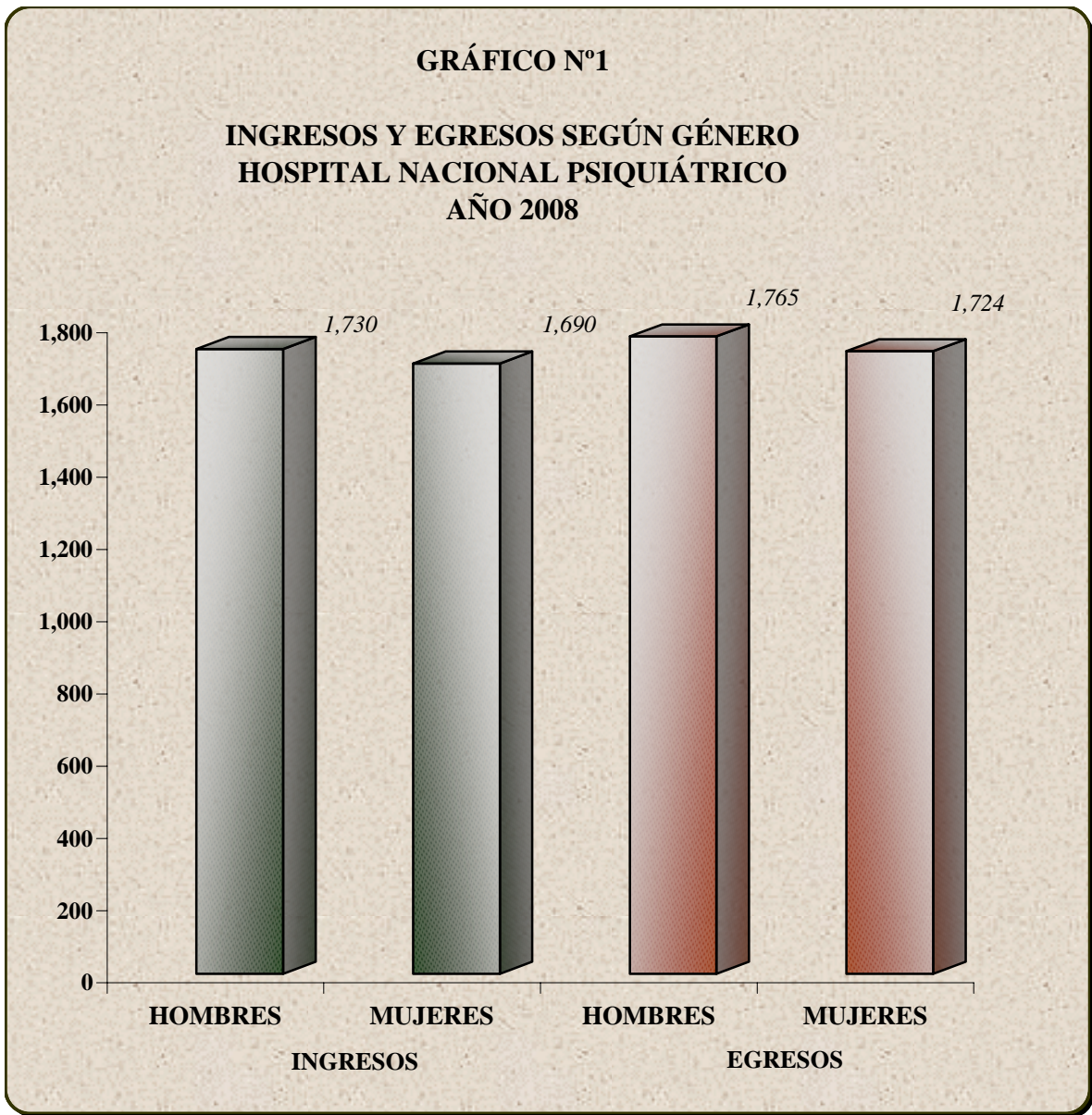
CUADRO Nº 1

INGRESOS Y EGRESOS SEGÚN MES Y GÉNERO
HOSPITAL NACIONAL PSIQUIÁTRICO
AÑO 2008

MESES	INGRESOS			EGRESOS		
	TOTAL	HOMBRES	MUJERES	TOTAL	HOMBRES	MUJERES
TOTAL	3,420	1,730	1,690	3,489	1,765	1,724
ENERO	276	143	133	288	139	149
FEBRERO	282	132	150	266	132	134
MARZO	316	172	144	294	159	135
ABRIL	307	149	158	323	159	164
MAYO	271	133	138	305	148	157
JUNIO	252	124	128	239	121	118
JULIO	328	158	170	305	151	154
AGOSTO	325	166	159	333	172	161
SEPTIEMBRE	273	136	137	275	141	134
OCTUBRE	262	140	122	302	154	148
NOVIEMBRE	259	139	120	244	125	119
DICIEMBRE	269	138	131	315	164	151

FUENTE: INFORMES MENSUALES DE REDES.

cbs ∂



FUENTE: CUADRO N° 1

cbs ∂

CUADRO Nº 2

RESUMEN GENERAL MENSUAL SERVICIOS DE HOSPITALIZACIÓN
SEGÚN INGRESOS, EGRESOS, ESTANCIAS,
PORCENTAJE OCUPACIÓN Y FALLECIDOS
HOSPITAL NACIONAL PSIQUIÁTRICO
AÑO 2008

MESES	INGRESOS	EGRESOS	ESTANCIAS	ESTANCIA PROMEDIO	CENSO PROMEDIO DIARIO	% DE OCUP.	FALLE- CIDOS
TOTAL	3,420	3,489	276,086	79.1	561.4	76.8	10
ENERO	276	288	12,879	44.7	565.4	74.6	1
FEBRERO	282	266	15,122	56.8	568.4	78.5	2
MARZO	316	294	14,474	49.2	572.4	79.1	1
ABRIL	307	323	11,713	36.3	583.9	80.6	2
MAYO	271	305	11,694	38.3	560.7	77.4	0
JUNIO	252	239	45,517	190.4	550.6	76.0	0
JULIO	328	305	20,162	66.1	575.3	79.5	0
AGOSTO	325	333	60,163	180.7	567.0	78.3	0
SEPTIEMBRE	273	275	12,941	47.1	566.6	77.0	1
OCTUBRE	262	302	14,887	49.3	557.4	75.7	0
NOVIEMBRE	259	244	27,919	114.4	545.7	74.1	3
DICIEMBRE	269	315	28,615	90.8	524.5	71.3	0

FUENTE: INFORMES MENSUALES DE REDES.

Cbs δ

CUADRO Nº 3

RESUMEN MENSUAL DE HOSPITALIZACIÓN, SECCIÓN: HOMBRES
SEGÚN INGRESOS, EGRESOS, DÍAS -PACIENTE Y CAMA-,
PORCENTAJE DE OCUPACIÓN, ESTANCIAS Y GIRO CAMAS
HOSPITAL NACIONAL PSIQUIÁTRICO
AÑO 2008

MESES	INGRESOS	EGRESOS	DIAS		CENSO PROMEDIO DIARIO	% DE OCUP.	NÚMERO PROMEDIO CAMAS	ESTANCIAS DE EGRESO	PROMEDIO ESTANCIAS X EGRESO	GIRO DE CAMAS
			PACIENTE	CAMA						
TOTAL	1,730	1,765	112,866	139,481	308.4	80.9	381	158,764	90.0	4.6
ENERO	143	139	9,695	11,997	312.7	80.8	387	4,079	29.3	0.4
FEBRERO	132	132	9,145	10,962	315.3	83.4	378	5,802	44.0	0.3
MARZO	172	159	9,942	11,718	320.7	84.8	378	9,133	57.4	0.4
ABRIL	149	159	9,590	11,340	319.7	84.6	378	6,585	41.4	0.4
MAYO	133	148	9,744	11,718	314.3	83.2	378	6,035	40.8	0.4
JUNIO	124	121	9,163	11,340	305.4	80.8	378	29,780	246.1	0.3
JULIO	158	151	9,835	11,718	317.3	83.9	378	6,917	45.8	0.4
AGOSTO	166	172	9,393	11,718	303.0	80.2	378	48,393	281.4	0.5
SEPTIEMBRE	136	141	9,168	11,550	305.6	79.4	385	8,174	58.0	0.4
OCTUBRE	140	154	9,216	11,935	297.3	77.2	385	8,883	57.7	0.4
NOVIEMBRE	139	125	9,014	11,550	300.5	78.0	385	14,733	117.9	0.3
DICIEMBRE	138	164	8,961	11,935	289.1	75.1	385	10,250	62.5	0.4

FUENTE: INFORMES MENSUALES DE REDES.

chs ∂

CUADRO Nº 4

RESUMEN MENSUAL DE HOSPITALIZACIÓN, SECCIÓN: MUJERES
SEGÚN INGRESOS, EGRESOS, DÍAS -PACIENTE Y CAMA-,
PORCENTAJE DE OCUPACIÓN, ESTANCIAS Y GIRO CAMAS
HOSPITAL NACIONAL PSIQUIÁTRICO
AÑO 2008

MESES	INGRESOS	EGRESOS	DIAS		CENSO PROMEDIO DIARIO	% DE OCUP.	NÚMERO PROMEDIO CAMAS	ESTANCIAS DE EGRESO	PROMEDIO ESTANCIAS X EGRESO	GIRO DE CAMAS
			PACIENTE	CAMA						
TOTAL	1,690	1,724	92,622	128,021	253.1	72.3	350	117,322	68.1	4.9
ENERO	133	149	7,831	11,501	252.6	68.1	371	8,800	59.1	0.4
FEBRERO	150	134	7,339	10,034	253.1	73.1	346	9,320	69.6	0.4
MARZO	144	135	7,801	10,726	251.6	72.7	346	5,341	39.6	0.4
ABRIL	158	164	7,927	10,380	264.2	76.4	346	5,128	31.3	0.5
MAYO	138	157	7,638	10,726	246.4	71.2	346	5,659	36.0	0.5
JUNIO	128	118	7,355	10,380	245.2	70.9	346	15,737	133.4	0.3
JULIO	170	154	7,999	10,726	258.0	74.6	346	13,245	86.0	0.4
AGOSTO	159	161	8,185	10,726	264.0	76.3	346	11,770	73.1	0.5
SEPTIEMBRE	137	134	7,829	10,530	261.0	74.3	351	4,767	35.6	0.4
OCTUBRE	122	148	8,064	10,881	260.1	74.1	351	6,004	40.6	0.4
NOVIEMBRE	120	119	7,356	10,530	245.2	69.9	351	13,186	110.8	0.3
DICIEMBRE	131	151	7,298	10,881	235.4	67.1	351	18,365	121.6	0.4

FUENTE: INFORMES MENSUALES DE REDES.

chs ∂

ANÁLISIS CUADRO Nº 5
DÍAS PACIENTE Y CAMA, NÚMERO PROMEDIO
DE CAMAS Y GIRO DE CAMAS

Si compráramos el giro de cama anual, indica que una cama fue ocupada por 4.8 usuarios en el año, con una diferencia mayor de 0.20, con relación al año 2007.

2007	2008
4.6	4.8

CUADRO Nº 5

DÍAS PACIENTE, DÍAS CAMA, PROMEDIO DE
CAMAS Y GIRO DE CAMA SEGÚN MES
HOSPITAL NACIONAL PSIQUIÁTRICO
AÑO 2008

MESES	DIAS		NÚMERO PROMEDIO CAMAS	GIRO DE CAMAS
	PACIENTE	CAMA		
<u>TOTAL</u>	<u>205,488</u>	<u>267,502</u>	<u>731</u>	<u>4.8</u>
ENERO	17,526	23,498	758	0.4
FEBRERO	16,484	20,996	724	0.4
MARZO	17,743	22,444	724	0.4
ABRIL	17,517	21,720	724	0.4
MAYO	17,382	22,444	724	0.4
JUNIO	16,518	21,720	724	0.3
JULIO	17,834	22,444	724	0.4
AGOSTO	17,578	22,444	724	0.5
SEPTIEMBRE	16,997	22,080	736	0.4
OCTUBRE	17,280	22,816	736	0.4
NOVIEMBRE	16,370	22,080	736	0.3
DICIEMBRE	16,259	22,816	736	0.4

FUENTE: INFORMES MENSUALES DE REDES.

CUADRO Nº 6

MOVIMIENTO GENERAL DE PACIENTES HOSPITALIZADOS POR SERVICIO, NÚMERO
PROMEDIO DE CAMAS, INGRESOS, EGRESOS, ESTANCIAS
HOSPITAL NACIONAL PSIQUIÁTRICO
AÑO 2008

TIPO DE SERVICIO	NÚMERO PROMEDIO DE CAMAS	INGRESOS	EGRESOS	ESTANCIAS	% DE OCUP.	PROM. DE ESTANCIAS	CENSO PROM. DIARIO	DÍAS	
								PACIENTE	CAMA
TOTAL	731	3,420	3,489	276,086	76.8	79.1	561.4	205,488	267,502
HOMBRES	381	1,730	1,765	158,764	80.9	90.0	308.4	112,866	139,481
CORTA ESTANCIA	140	1,523	1,510	60,767	86.3	40.2	120.4	44,079	51,092
LARGA ESTANCIA	231	60	103	94,454	77.1	917.0	178.2	65,204	84,608
ADOLESCENTES	5	69	78	1,974	99.3	25.3	5.3	1,938	1,951
N.HORIZONTES	5	78	74	1,569	89.9	21.2	4.5	1,645	1,830
MUJERES	350	1,690	1,724	117,322	72.3	68.1	253.1	92,622	128,021
CORTA ESTANCIA	166	1,534	1,533	44,495	73.7	29.0	122.2	44,719	60,710
LARGA ESTANCIA	172	15	47	68,848	69.4	1464.9	119.5	43,744	63,044
ADOLESCENTES	7	103	111	2,997	113.4	27.0	8.3	3,041	2,683
N.HORIZONTES	4	38	33	982	70.5	29.8	3.1	1,118	1,585

FUENTE: INFORMES MENSUALES DE REDES.

cbs ∂

CUADRO Nº 7

MOVIMIENTO GENERAL DE PACIENTES DE HOSPITALIZACIÓN POR PABELLÓN,
SEGÚN CAMAS, INGRESOS, EGRESOS, ESTANCIAS E INDICADORES
HOSPITAL NACIONAL PSIQUIÁTRICO
AÑO 2008

SERVICIO	CAMAS	INGRESOS	EGRESOS	ESTANCIAS	% DE OCUP.	DÍAS		CENSO PROMEDIO DIARIO	FALLECIDOS	GIRO DE CAMAS	x-DE ESTANCIAS
						PACIENTE	CAMA				
TOTAL	731	3,420	3,489	276,086	76.8	205,488	267,502	561.4	10	4.8	79.1
HOMBRES	381	1,730	1,765	158,764	80.9	112,866	139,481	308.4	3	4.6	90.0
PAB. 1A	30	420	443	8510	76.3	8496	11,134	23.2	0	14.6	19.2
PAB. 1B	30	436	400	9875	93.6	10419	11,134	28.5	1	13.1	24.7
PAB. 2A	26	348	316	9294	106.6	10083	9,456	27.5	0	12.2	29.4
PAB. 2B	23	221	214	6101	81.1	6802	8,389	18.6	0	9.3	28.5
PAB. 3A	15	14	24	13097	101.9	5594	5,490	15.3	0	1.6	545.7
PAB. 3B	53	45	66	23485	77.1	14960	19,398	40.9	0	1.2	355.8
PAB. 4	70	10	14	12394	92.1	23600	25,620	64.5	0	0.2	885.3
PAB. 5	51	4	12	36110	65.5	12269	18,728	33.5	2	0.2	3009.2
PAB. 6A	15	84	113	13890	48.9	2685	5,490	7.3	0	7.5	122.9
PAB. 6B	57	1	11	22465	68.9	14375	20,862	39.3	0	0.2	2042.3
U. NIÑOS	5	69	78	1974	99.3	1938	1,951	5.3	0	14.6	25.3
N.HORIZONTE	5	78	74	1569	89.9	1645	1,830	4.5	0	14.8	21.2
MUJERES	350	1,690	1,724	117,322	72.3	92,622	128,021	253.1	7	4.9	68.1
PAB. 1A	28	398	406	8883	86.8	8874	10,222	24.2	0	14.5	21.9
PAB. 1B	23	407	385	7760	95.8	8036	8,392	22.0	1	16.8	20.2
PAB. 2A	27	339	318	10935	114.4	11338	9,913	31.0	0	11.7	34.4
PAB. 2B	23	242	227	6583	81.3	6819	8,392	18.6	0	9.9	29.0
PAB. 3	50	57	93	7056	34.8	6369	18,300	17.4	0	1.9	75.9
PAB. 4	70	13	25	24924	64.8	16610	25,620	45.4	1	0.4	997.0
PAB. 5	51	1	8	25637	67.2	12611	18,758	34.5	3	0.2	3204.6
PAB. 6A	15	91	104	3278	59.8	3283	5,490	9.0	0	6.9	31.5
PAB. 6B	51	1	14	18287	77.8	14523	18,666	39.7	2	0.3	1306.2
U. NIÑOS	7	103	111	2997	113.4	3041	2,683	8.3	0	15.1	27.0
N.HORIZONTE	4	38	33	982	70.5	1118	1,585	3.1	0	7.6	29.8

FUENTE: INFORMES MENSUALES REDES

cbs δ

CUADRO Nº 8

MOVIMIENTO GENERAL DE PACIENTES HOSPITALIZADOS
 SEGÚN : SECCIÓN Y TIPO DE SERVICIO
 HOSPITAL NACIONAL PSIQUIÁTRICO
 AÑO 2008

TIPO DE SERVICIO	NÚMERO PROMEDIO DE CAMAS	INGRESOS	EGRESOS	ESTANCIAS	% DE OCUP.	PROM. DE ESTANCIAS	CENSO PROM. DIARIO	DÍAS		GIRO DE CAMAS
								PACIENTE	CAMA	
TOTAL	731	3,420	3,489	276,086	76.8	79.1	561.4	205,488	267,502	4.8
CORTA ESTANCIA	327	3345	3339	112784	80.6	33.8	263.8	96540	119850	10.2
LARGA ESTANCIA	403	75	150	163302	73.8	1,088.7	297.7	108948	147652	0.4

FUENTE: INFORMES MENSUALES DE REDES.

Cbs ∂

CUADRO N° 9

MOVIMIENTO GENERAL DE PACIENTES HOSPITALIZADOS POR UNIDADES
DE APOYO, SEGÚN INGRESOS, EGRESOS E INDICADORES
HOSPITAL NACIONAL PSIQUIÁTRICO
AÑO 2008

UNIDADES	INGRESOS	EGRESOS	# PROM DIARIO DE PTES	% DE OCUP.	# PROM DE CAMAS	DÍAS	
						PACIENTE	CAMA
<u>TOTAL</u>	<u>1,600</u>	<u>224</u>	<u>32.7</u>	<u>130.8</u>	<u>25</u>	<u>11,971</u>	<u>9,150</u>
<u>HOMBRES</u>	<u>839</u>	<u>157</u>	<u>14.5</u>	<u>125.7</u>	<u>12</u>	<u>5,292</u>	<u>4,209</u>
U.C.I.	817	132	10.3	137.3	8	3,770	2,745
Unidad Médica	22	25	4.2	104.0	4	1,522	1,464
<u>MUJERES</u>	<u>761</u>	<u>67</u>	<u>18.2</u>	<u>135.2</u>	<u>14</u>	<u>6,679</u>	<u>4,941</u>
U.C.I.	723	36	11.2	149.7	8	4,110	2,745
Unidad Médica	38	31	7.0	117.0	6	2,569	2,196

Nota: Todas las variables presentadas en este cuadro, están incluidas en los Cuadros N° 7 y N° 8 (Movimiento General de Pacientes Hospitalizados) en los correspondientes pabellones.

FUENTE: INFORMES MENSUALES DE REDES.

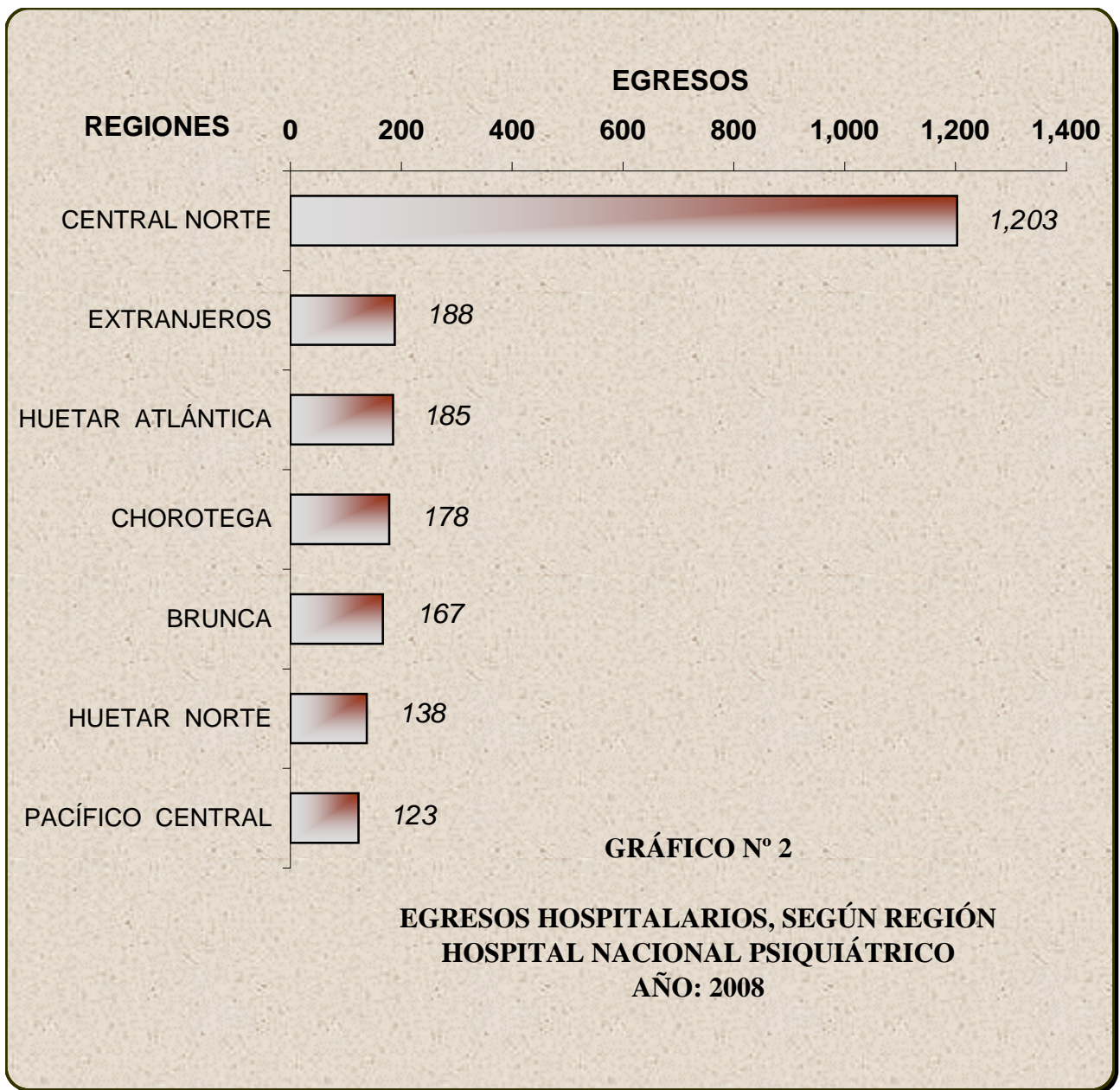
cb s δ

CUADRO N° 10
EGRESOS HOSPITALARIOS SEGÚN REGIÓN
Y ESTANCIAS POR GÉNERO, HOSPITAL
NACIONAL PSIQUIÁTRICO
AÑO 2008

REGIONES	TOTAL EGRESOS	G É N E R O		T O T A L	ESTANCIAS	
		MASCULINO	FEMENINO		MASCULINO	FEMENINO
<u>TOTAL</u>	<u>2,182</u>	<u>1,116</u>	<u>1,066</u>	<u>124,119</u>	<u>75,497</u>	<u>48,622</u>
N° 1 - CENTRAL SUR	1,307	649	658	151,967	83,267	68,700
N° 2 - CENTRAL NORTE	1,203	620	583	64,519	36,977	27,542
N° 3 - EXTRANJEROS	188	71	117	8,331	2,499	5,832
N° 4 - HUETAR ATLÁNTICA	185	88	97	8,099	3,949	4,150
N° 5 - CHOROTEGA	178	101	77	14,347	11,652	2,695
N° 6 - BRUNCA	167	99	68	16,476	13,677	2,799
N° 7 - HUETAR NORTE	138	66	72	7,072	3,720	3,352
N° 9 - PACÍFICO CENTRAL	123	71	52	5,275	3,023	2,252

FUENTE: RESUMEN CENSO DIARIO REDES

Cbs ∂ / *Ddg*



FUENTE: CUADRO N° 10

Cbs ∂

CUADRO N° 11

DISTRIBUCIÓN DE EGRESOS HOSPITALARIOS, POR MES, SEGÚN PROVINCIA
HOSPITAL NACIONAL PSIQUIÁTRICO
AÑO - 2008

MESES	TOTAL EGRESOS	PROVINCIAS							
		SAN JOSE	ALAJUELA	HEREDIA	CARTAGO	LIMON	EXTRANJEROS	PUNTARENAS	GUANACASTE
TOTAL	<u>3,489</u>	<u>1,616</u>	<u>565</u>	<u>366</u>	<u>231</u>	<u>188</u>	<u>188</u>	<u>183</u>	<u>152</u>
ENERO	288	121	48	41	18	16	23	11	10
FEBRERO	266	124	43	30	19	18	13	11	8
MARZO	294	138	54	38	19	12	12	15	6
ABRIL	323	160	41	29	25	22	19	19	8
MAYO	305	156	48	29	21	18	9	17	7
JUNIO	239	106	46	27	21	6	12	12	9
JULIO	305	130	48	31	19	18	14	26	19
AGOSTO	333	151	59	36	17	15	19	16	20
SEPTIEMBRE	275	129	47	29	16	10	15	12	17
OCTUBRE	302	142	44	32	22	14	17	12	19
NOVIEMBRE	244	123	39	20	14	15	10	15	8
DICIEMBRE	315	136	48	24	20	24	25	17	21

FUENTE: RESUMEN CENSO DIARIO REDES

Cbs δ / *Ddg*

ANUAL ESTADÍSTICO 2008.xls

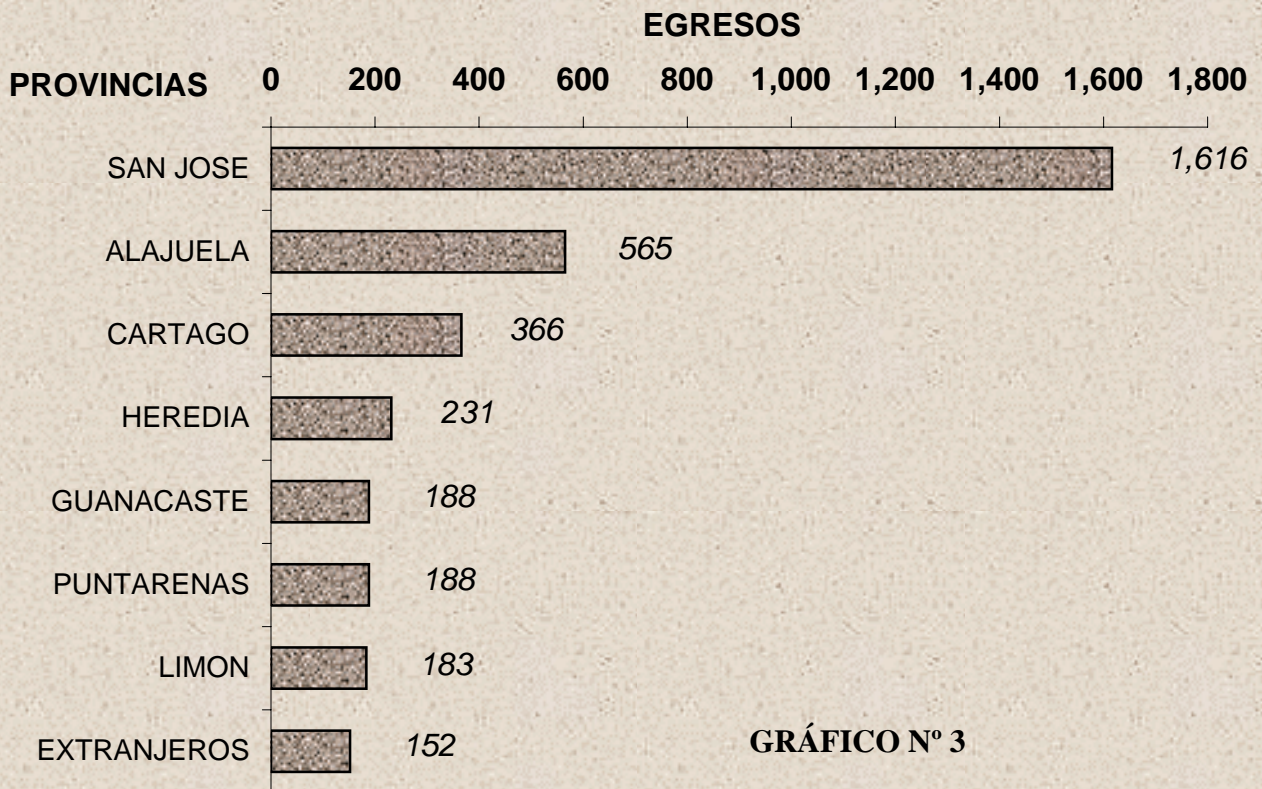


GRÁFICO N° 3

**EGRESOS HOSPITALARIOS, SEGÚN PROVINCIAS
HOSPITAL NACIONAL PSIQUIÁTRICO
AÑO: 2008**

FUENTE: CUADRO N° 11

cbs δ

CUADRO N° 12

DISTRIBUCIÓN DE EGRESOS HOSPITALARIOS
 POR MES, SEGÚN : GRUPOS ETARIOS
 HOSPITAL NACIONAL PSIQUIÁTRICO
 AÑO - 2008

MESES	TOTAL EGRESOS	GRUPOS ETARIOS									
		0 - 9	.10 - 19	20 - 29	30 - 39	40 - 49	50 - 59	60 - 69	70 - 79	80 - 89	90 y +
TOTAL	3,489	5	411	710	649	753	504	293	135	25	4
ENERO	288	1	25	55	47	69	46	36	8	1	0
FEBRERO	266	0	27	50	53	54	45	22	9	6	0
MARZO	294	1	36	49	61	62	45	19	19	2	0
ABRIL	323	1	33	63	64	78	37	27	15	4	1
MAYO	305	1	37	49	65	62	43	27	18	3	0
JUNIO	239	0	29	54	42	51	35	19	8	1	0
JULIO	305	0	38	73	64	57	36	29	5	2	1
AGOSTO	333	0	46	85	58	60	47	24	12	0	1
SETIEMBRE	275	0	33	52	53	53	42	31	8	3	0
OCTUBRE	302	0	33	68	41	83	45	20	10	1	1
NOVIEMBRE	244	1	30	45	47	61	33	14	11	2	0
DICIEMBRE	315	0	44	67	54	63	50	25	12	0	0

FUENTE: RESUMEN CENSO DIARIO REDES

cbs dl / Ddg

CUADRO Nº 13

PACIENTES EGRESADOS POR DIAGNÓSTICO,
ESTANCIAS Y FALLECIDOS, SEGÚN GENERO
HOSPITAL NACIONAL PSIQUIÁTRICO
AÑO : 2008

DIAGNÓSTICOS	TOTAL	GENERO		TOTAL	ESTANCIAS		FALLECIDOS	
	EGRESOS	MASC.	FEM.	ESTANCIAS	MASC.	FEM.	MASC.	FEM.
TOTALES	3,489	1,765	1,724	276,086	158,764	117,322	3	7
TRAST. MENTALES Y DEL COMPORTAMIENTO. TRASTORNOS MENTALES ORGÁNICOS. INCLUIDOS LOS TRAST. SINTOMÁTICOS (F00 - F09)	568	368	200	119,160	81,681	37,479	3	0
DEMENCIA EN LA ENFERMEDAD DE ALZHEIMER	2	1	1	86	56	30	0	0
DEMENCIA EN LA ENF. ALZHEIMER, COMIENZO TARDIO	1	0	1	30	0	30	0	0
DEMENCIA EN LA ENFERM. DE ALZHEIMER, NO ESPEC.	1	1	0	56	56	0	0	0
DEMENCIA VASCULAR	1	0	1	59	0	59	0	0
OTRAS DEMENCIAS VASCULARES	1	0	1	59	0	59	0	0
DEMENCIA EN OTRAS ENFERMEDADES CLASIFICADAS EN OTRA PARTE	2	2	0	18	18	0	0	0
DEMENCIA EN LA ENFERMEDAD DE PARKINSON	1	1	0	2	2	0	0	0
DEMENCIA EN OTRAS ENF. ESPECIFICADAS EN OTRA PARTE	1	1	0	16	16	0	0	0
DEMENCIA, NO ESPECIFICADA	28	14	14	1,253	392	861	0	0
DELIRIO, NO INDUCIDO POR ALCOHOL O POR OTRAS SUSTANCIAS PSICOACTIVAS	11	6	5	129	88	41	0	0
DELIRIOS, NO ESPECIFICADOS	11	6	5	129	88	41	0	0
OTROS TRAST. MENTALES DEBIDOS A LESIÓN Y DISF. CEREBRAL Y A ENF. FÍSICA	510	338	172	117,087	80,871	36,216	3	0
ALUCINOSIS ORGANICA	2	2	0	64	64	0	0	0
TRAST. DELIRANTE (ESQUIZONIFORME) ORGÁNICO	7	5	2	187	116	71	0	0
TRASTS. DEL HUMOR (AFECTIVOS) ORGÁNICO	131	72	59	4,478	2,406	2,072	0	0
OTROS	307	212	95	109,968	76,540	33,428	3	0
SIN ESPECIFICACIÓN	63	47	16	2,390	1,745	645	0	0
TRAST. DE LA PERSONALIDAD Y DEL COMPORTAMIENTO DEBIDOS A ENFER- MEDAD, LESIÓN O DISF. CEREBRAL	8	5	3	294	228	66	0	0
TRAST. DE LA PERSONALIDAD, ORGÁNICO	4	2	2	263	206	57	0	0
OTROS TRAST.ORGÁN.DE PERSON.Y COMPOR. L/DISF.	3	3	0	22	22	0	0	0
TRAST. ORGÁN.DE LA PERSON. Y COMP.NO ESP.	1	0	1	9	0	9	0	0
TRAST. MENTAL ORG. O SINT. NO ESPEC.	6	2	4	234	28	206	0	0
TRAST. MENT.Y DEL COMPORT. DEBIDO AL USO DE SUST. PSICOACT. (F10 - F19)	298	234	64	5,809	4,392	1,417	0	0
TRAST. MENTALES Y COMPORTAMIENTO DEBIDOS AL USO DEL ALCOHOL	72	59	13	1,057	888	169	0	0
INTOXICACIÓN AGUDA	3	2	1	12	6	6	0	0
USO NOCIVO	18	12	6	293	235	58	0	0
SINDROME DE DEPENDENCIA	30	25	5	455	355	100	0	0
ESTADO DE ABSTINENCIA	4	3	1	16	11	5	0	0
ESTADO DE ABSTINENCIA CON DELIRIO	1	1	0	10	10	0	0	0
TRASTORNO PSICÓTICO	12	12	0	157	157	0	0	0
TRASTORNO PSICOT, RESIDUAL	2	2	0	52	52	0	0	0
ALCOHOLISMO SAI	2	2	0	62	62	0	0	0
TRAST. MENT.Y DEL COMPORTAMIENTO DEBIDO AL USO DE OPIÁCEOS	1	0	1	17	0	17	0	0
SINDROME DE DEPENDENCIA	1	0	1	17	0	17	0	0
TRAST. MENT.Y DEL COMPORTAMIENTO DEBIDO AL USO DE CANNABINOIDES	19	15	4	268	198	70	0	0
INTOXICACIÓN AGUDA	1	1	0	2	2	0	0	0
USO NOCIVO	8	7	1	156	111	45	0	0
SINDROME DE DEPENDENCIA	4	4	0	40	40	0	0	0
TRASTORNO PSICOTICO	4	2	2	36	16	20	0	0
SIN ESPECIFICACION	2	1	1	34	29	5	0	0

DIAGNÓSTICOS	TOTAL	GENERO		TOTAL	ESTANCIAS		FALLECIDOS	
	EGRESOS	MASC.	FEM.	ESTANCIAS	MASC.	FEM.	MASC.	FEM.
TRAST. MENTALES Y DEL COMPORTAMIENTO DEBIDO AL USO DE SEDANTES O HIPNÓTICOS	4	2	2	58	21	37	0	0
USO NOCIVO	2	0	2	37	0	37	0	0
SINDROME DE DEPENDENCIA	2	2	0	21	21	0	0	0
TRAST. MENTALES Y DEL COMPORTAMIENTO DEBIDOS AL USO DE COCAÍNA	23	18	5	285	248	37	0	0
USO NOCIVO	3	2	1	56	46	10	0	0
SINDROME DE DEPENDENCIA	16	14	2	195	185	10	0	0
ESTADO DE ABSTINENCIA	1	1	0	14	14	0	0	0
TRASTORNO PSICOTICO	2	0	2	17	0	17	0	0
NO ESPECIFICADO	1	1	0	3	3	0	0	0
TRAST. MENTALES Y DEL COMPORTAMIENTO DEBIDOS AL USO DE OTROS ESTIMULANTES	2	1	1	17	1	16	0	0
INTOXICACIÓN AGUDA	1	1	0	1	1	0	0	0
	1	0	1	16	0	16	0	0
TRAST. MENTALES Y DEL COMPORTAMIENTO DEBIDOS AL USO DE ALUCINOGENOS	1	1	0	14	14	0	0	0
INTOXICACIÓN AGUDA	1	1	0	14	14	0	0	0
TRAST. MENTALES Y DEL COMPORTAMIENTO DEBIDO AL USO DE DISOLVENTES	1	1	0	7	7	0	0	0
NO ESPECIFICADO	1	1	0	7	7	0	0	0
TRAST. MENTALES Y DEL COMPORTAMIENTO DEBIDO AL USO DE MULTIPLES DROGAS Y AL USO DE OTRAS SUSTANCIAS PSICOACTIVAS	175	137	38	4,086	3,015	1,071	0	0
INTOXICACIÓN AGUDA	1	1	0	2	2	0	0	0
USO NOCIVO	26	22	4	739	629	110	0	0
SINDROME DE DEPENDENCIA	135	104	31	3,124	2,199	925	0	0
ESTADO DE ABSTINENCIA	3	2	1	24	7	17	0	0
TRASTORNO PSICÓTICO	9	7	2	176	157	19	0	0
TRASTORNO PSICOT, RESIDUAL	1	1	0	21	21	0	0	0
ESQUIZOFRENIA, TRAST. ESQUIZOTÍPICOS Y TRASTORNOS DELIRANTES (F20 - F29)	1,209	611	598	88,046	45,914	42,132	0	5
ESQUIZOFRENIA	562	352	210	56,081	31,880	24,201	0	4
ESQUIZOFRENIA PARANOIDE	273	181	92	15,897	12,068	3,829	0	0
ESQUIZOFRENIA HEBEFRÉNICA	35	17	18	2,348	858	1,490	0	0
ESQUIZOFRENIA INDIFERENCIADA	148	80	68	15,417	9,451	5,966	0	0
ESQUIZOFRENIA RESIDUAL	95	66	29	21,650	9,179	12,471	0	4
ESQUIZOFRENIA SIMPLE	8	7	1	370	317	53	0	0
OTRAS ESQUIZOFRENIAS	1	1	0	7	7	0	0	0
SIN ESPECIFICACION	2	0	2	392	0	392	0	0
TRASTORNO ESQUIZOTÍPICO (LATENTE)	6	4	2	363	323	40	0	0
TRASTS. DELIRANTES PERSISTENTES	7	2	5	247	109	138	0	0
TRASTORNO DELIRANTE	7	2	5	247	109	138	0	0
TRAST. PSICOT. AGUDOS Y TRANSITORIOS	179	111	68	4,955	2,659	2,296	0	0
TRAST.PSICOT.AGUDO POLIMORFO SIN SINT.ESQUI.	6	1	5	118	13	105	0	0
TRAST. PSICOT. AGUDO POLIMORFO, C/SINT/ESQ.	4	1	3	145	83	62	0	0
TRAST. PSICOT. AGUDO DE TIPO ESQUIZOFRÉNICO	10	3	7	410	95	315	0	0
OTROS TRAST. PSICOT. AGUDOS C/PRED. IDIAS DELIR	3	3	0	85	85	0	0	0
OTROS TRAST.AGUDOS Y TRANSITORIOS	19	11	8	475	243	232	0	0
TRAST.PSICOTICO AGUDO SIN ESPECIFICACION	137	92	45	3,722	2,140	1,582	0	0
TRASTORNOS ESQUIZOAFECTIVOS	451	141	310	26,334	10,931	15,403	0	1
TRAST. ESQUIZOAFECTIVO DE TIPO MANIACO	140	45	95	5,430	2,315	3,115	0	0
TRAST. ESQUIZOAFECTIVO DE TIPO DEPRESIVO	33	10	23	980	383	597	0	0
TRAST. ESQUIZOAFECTIVO DE TIPO MIXTO	74	17	57	3,434	1,193	2,241	0	0
OTROS TRASTORNOS ESQUIZOAFECTIVOS	4	2	2	222	82	140	0	0
SIN ESPECIFICACIÓN	200	67	133	16,268	6,958	9,310	0	1
PSICOSIS DE ORIGEN NO ORGANICO	4	1	3	66	12	54	0	0
TRAST. DEL HUMOR (AFECTIVOS)(F30-F39)	921	324	597	20,498	7,394	13,104	0	0
EPISODIO MANIACO	10	6	4	224	145	79	0	0
MANÍA SIN SÍNTOMAS PSICÓTICOS	1	1	0	20	20	0	0	0
MANIA CON SÍNTOMAS PSICÓTICOS	3	1	2	90	39	51	0	0
EPISODIO MANIACO NO ESPECIFICADO	6	4	2	114	86	28	0	0

DIAGNÓSTICOS	TOTAL	GENERO		TOTAL	ESTANCIAS		FALLECIDOS	
	EGRESOS	MASC.	FEM.	ESTANCIAS	MASC.	FEM.	MASC.	FEM.
TRASTORNO AFECTIVO BIPOLAR	449	191	258	11,490	4,500	6,990	0	0
T. A. B. EPISODIO HIPOMANIACO PRESENTE	12	6	6	267	107	160	0	0
T. A. B. EPISODIO MANIACO PTE, S/S . PSICÓTICOS	184	90	94	4,535	1,929	2,606	0	0
T. A. B. EPISODIO MANIACO PTE, C/S. PSICÓTICOS	30	8	22	883	254	629	0	0
T. A. B. EPISODIO DEP. PTE, LEVE O MODERADO	18	12	6	360	263	97	0	0
T. A. B. EPISODIO DEPRESIVO GRAVE PRESENTE S/S/PSICÓT	2	1	1	35	28	7	0	0
T. A. B. EPISODIO GRAVE PRESENTE C/S/PSICÓT.	1	1	0	9	9	0	0	0
T. A. B. EPISODIO MIXTO PRESENTE	56	11	45	1,181	203	978	0	0
T.A.B. TIPO II	12	3	9	184	58	126	0	0
T. A..B. NO ESPECIFICADO	134	59	75	4,036	1,649	2,387	0	0
EPISODIO DEPRESIVO	229	76	153	4,544	1,631	2,913	0	0
EPISODIO DEPRESIVO LEVE	14	4	10	147	50	97	0	0
EPISODIO DEPRESIVO MODERADO	115	36	79	1,711	572	1,139	0	0
EPISODIO DEPRESIVO GRAVE S/S PSI CÓTICOS	32	11	21	887	365	522	0	0
EPISODIO DEPRESIVO GRAVE C/S PSICÓTICOS	58	24	34	1,634	597	1,037	0	0
OTROS EPISODIOS DEPRESIVOS	6	0	6	106	0	106	0	0
EPISODIO DEPRESIVO, NO ESPECIFICADO	4	1	3	59	47	12	0	0
TRASTORNO DEPRESIVO RECURRENTE	148	34	114	2,793	663	2,130	0	0
TRAST. DEP. REC. EPISODIO LEVE PRESENTE	3	0	3	20	0	20	0	0
TRAST. DEP. REC. EPISODIO MODERADO PTE.	70	21	49	1,185	413	772	0	0
TRAST. DEP. REC. EPISODIO DEP. GRAVE S/S PSIC.	21	5	16	417	70	347	0	0
TRAST. DEP. REC. EPISODIO DEP. GRAVE C/S PSIC.	26	4	22	589	59	530	0	0
OTROS TRASTORNOS DEPRESIVOS RECURRENTES	3	0	3	30	0	30	0	0
T. D. R. NO ESPECIFICADO	25	4	21	552	121	431	0	0
TRASTORNOS DEL HUMOR (AFECTIVOS) PERSISTENTES	40	11	29	755	337	418	0	0
DISTIMIA	40	11	29	755	337	418	0	0
OTROS TRAST. DEL HUMOR (AFECTIVO)	3	1	2	35	23	12	0	0
OTROS TRAST. DEL HUMOR(AFECTIVOS), AISLADOS	3	1	2	35	23	12	0	0
TRAST. DEL HUMOR (AFECTIVO) NO ESPECIFICADO	42	5	37	657	95	562	0	0
TRAST. NEUROT. , TRAST. RELACIONADOS C/ EI ESTRES Y TRAST. SOMATOMORFOS (F40 - F48)	255	113	142	3,138	1,449	1,689	0	0
TRASTORNO FOBICOS DE LA ANSIEDAD	3	2	1	35	31	4	0	0
AGORAFOBIA	2	1	1	19	15	4	0	0
FOBIAS SOCIALES	1	1	0	16	16	0	0	0
OTROS TRASTORNOS DE ANSIEDAD	35	12	23	588	230	358	0	0
TRASTORNO DE PÁNICO	3	1	2	74	66	8	0	0
TRAST. DE ANSIEDAD GENERALIZADA	20	11	9	327	164	163	0	0
TRAST. MIXTO DE ANSIEDAD Y DEPRESIÓN	12	0	12	187	0	187	0	0
TRASTORNO OBSESIVO COMPULSIVO	11	6	5	190	107	83	0	0
OTROS TRASTORNO OBSESIVO COMPULSIVO	1	1	1	6	6	0	0	0
TRASTORNO OBSESIVO COMPULSIVO SAI	10	6	4	184	107	77	0	0
REACCIÓN AL ESTRES GRAVE Y TRASTORNOS DE ADAPTACIÓN	182	85	97	1,911	922	989	0	0
REACCIÓN AL ESTRES AGUDO	3	1	2	33	4	29	0	0
TRAST. DE ESTRES POSTRAUMÁTICO	12	2	10	278	20	258	0	0
TRAST. DE ADAPTACIÓN	167	82	85	1,600	898	702	0	0
TRAST. DISOCIATIVOS (DE CONVERSION)	23	8	15	401	159	242	0	0
TRAST. DISOCIATIVO MIXTO (Y DE CONVERSIÓN)	8	0	8	161	0	161	0	0
OTROS TRAST. DISOCIATIVO DE CONVERSIÓN	7	5	2	120	106	14	0	0
SIN ESPECIFICACIÓN	8	3	5	120	53	67	0	0
TRASTORNOS SOMATOMORFOS	1	0	1	13	0	13	0	0
TRASTORNO HIPOCONDRIACO	1	0	1	13	0	13	0	0
SINDROMES DEL COMPORT. ASOC. CON ALTERACIONES FISIOLÓGICAS Y FACTORES FÍSICOS (F50 - F59)	28	1	27	928	1	927	0	0
TRAST. DE LA INGESTION DE ALIMENTOS	18	0	18	761	0	761	0	0
ANOREXIA NERVIOSA	12	0	12	455	0	455	0	0
ANOREXIA NERVIOSA ATÍPICA	1	0	1	15	0	15	0	0
BULIMIA NERVIOSA	1	0	1	5	0	5	0	0
SIN ESPECIFICACIÓN	4	0	4	286	0	286	0	0
TRASTORNOS NO ORGÁNICOS DEL SUEÑO	1	1	0	1	1	0	0	0
TRASTORNO NO ORGÁNICO DEL SUEÑO,NO ESPECIF.	1	1	0	1	1	0	0	0
TRAST. MENT. Y DEL COMPORT. ASOC. CON EI PUERPERIO N.C.EN OTRA PARTE	9	0	9	166	0	166	0	0
LEVES ASOCIADOS CON EI PUERPERIO N.C.O.P	3	0	3	43	0	43	0	0
GRAVES ASOCIADOS CON EI PUERPERIO N.C.O.P	5	0	5	100	0	100	0	0
OTROS TRAST.MENT. Y COMP. ASOC. PUERPERIO, NCOP	1	0	1	23	0	23	0	0
ABUSO A SUSTANCIAS QUE NO PRODUCEN DEPENDENCIA	0	0	0	0	0	0	0	0

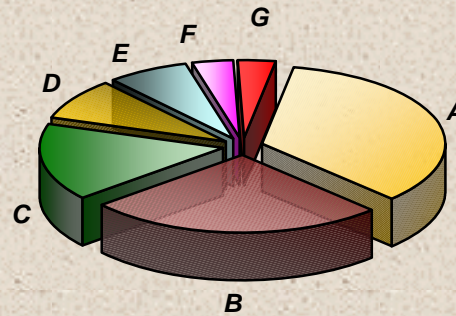
DIAGNÓSTICOS	TOTAL	GENERO		TOTAL	ESTANCIAS		FALLECIDOS	
	EGRESOS	MASC.	FEM.	ESTANCIAS	MASC.	FEM.	MASC.	FEM.
TRAST. DE LA PERSONALIDAD Y DEL COMPORT. EN ADULTOS (F60 - F69)	126	68	58	3,297	1,591	1,706	0	0
TRAST. ESPECIF. DE LA PERSONALIDAD	87	44	43	1,874	962	912	0	0
TRAST. ESQUIZOIDE DE LA PERSONALIDAD	1	1	0	5	5	0	0	0
TRAST. ASOCIAL DE LA PERSONALIDAD	34	30	4	1,277	818	459	0	0
TRAST. DE LA PERS. EMOCIONALMENTE INEST.	40	6	34	423	32	391	0	0
TRASTORNO HISTRIÓNICO DE LA PERSONALIDAD	3	2	1	28	15	13	0	0
TRAST. DE LA PERSONALIDAD DEPENDIENTE	7	4	3	101	65	36	0	0
TRASTORNO DE PERSONALIDAD NO ESPECIFICADO	2	1	1	40	27	13	0	0
TRASTORNOS MIXTOS Y OTROS TRAST. DE LA PERSONALIDAD	32	18	14	1,162	566	596	0	0
TRASTORNOS DE LA PREFERENCIA SEXUAL	1	1	0	12	12	0	0	0
PEDOFILIA	1	1	0	12	12	0	0	0
OTROS TRAST. DE LA PERSONALIDAD Y DEL COMPORTAMIENTO EN ADULTOS	6	5	1	249	51	198	0	0
TRASTORNO FACTICIO	6	5	1	249	51	198	0	0
RETRASO MENTAL (F70 - F79)	25	12	13	33,562	14,982	18,580	0	1
LEVE	8	2	6	5,705	26	5,679	0	1
MODERADO	14	8	6	27,793	14,907	12,886	0	0
GRAVE	1	0	1	15	0	15	0	0
NO ESPECIFICADO	2	2	0	49	49	0	0	0
TRAST. DEL DESARROLLO PSICOLÓGICO F80 - F89)	11	10	1	355	346	9	0	0
TRAST. ESPEC. DESARROLLO DE HABILID. ESCOL.	1	0	1	9	0	9	0	0
TRAST.DESARROLLO DE LAS HABILID. ESCOL.NO ESPEC.	1	0	1	9	0	9	0	0
TRAST. GENERALIZADO DEL DESARROLLO	10	10	0	346	346	0	0	0
AUTISMO EN LA NIÑEZ	4	4	0	208	208	0	0	0
AUTISMO ATÍPICO	3	3	0	78	78	0	0	0
SINDROME DE ASPERGER	1	1	0	38	38	0	0	0
TRAST. GENERALIZADO DEL DESARROLLO, SAI	2	2	0	22	22	0	0	0
TRAST. DEL DESARROLLO PSICOLÓGICO, NO ESPECIFICADO	0	0	0	0	0	0	0	0
TRAST. EMOCIONALES Y DEL COMPORT. QUE APARECEN HABITUALM. EN LA NIÑEZ Y EN LA ADOLESCENCIA (F90 - F98)	15	6	9	263	171	92	0	0
TRASTORNOS HIPERCINÉTICOS	6	5	1	89	79	10	0	0
PERTURBACIÓN DE LA ACTIVIDAD Y DE LA ATENCIÓN	6	5	1	89	79	10	0	0
TRASTORNOS DE LA CONDUCTA	9	1	8	174	92	82	0	0
TRASTORNO OPOSITOR DESAFIANTE	4	1	3	120	92	28	0	0
SIN ESPECIFICACIÓN	5	0	5	54	0	54	0	0
TRAST. DEL COMPORTAMIENTO. SOCIAL DE COMIENZO ESPEC. EN LA NIÑEZ Y EN LA ADOLESCENCIA	0	0	0	0	0	0	0	0
OTROS TRAST. DEL COMPORTAMIENTO SOCIAL EN LA NIÑEZ	0	0	0	0	0	0	0	0
TRASTORNO. MENTAL. NO ESPECIFICADO(F99)	0	0	0	0	0	0	0	0
OBSEVACION Y EVALUACION MEDICAS POR SOSPECHA DE ENF. Y AFECCIONES	30	16	14	977	791	186	0	0
OBS. POR SOSP. DE TRAST. MENTAL Y DEL COMP.	30	16	14	977	791	186	0	0
PERSONAS EN CONTACTO CON LOS SERVICIOS DE SALUD POR OTRAS CIRCUNSTANCIAS	2	2	0	52	52	0	0	0
PERS. QUE CONSULTA CON SIMULACIÓN CONSC.(SIMULA)	2	2	0	52	52	0	0	0
CAUSAS DE MORBILIDAD DESCONOCIDAS Y NO ESPECIFICADAS(R69X)	1	0	1	1	0	1	0	1
MUERTE SUBITA	1	0	1	1	0	1	0	1

FUENTE: INDICE DE MORBILIDAD DE REDES.

awab

GRÁFICO N° 4

EGRESOS POR GRUPOS DE DIAGNÓSTICO
HOSPITAL NACIONAL PSIQUIÁTRICO
AÑO: 2008



A	F20 - F29	Esquizofrenia, Trasts. Esquizotípicos y Trasts. Delirantes	1,209	34.7 %
B	F30 - F39	Trastornos del Humor (Afectivos)	921	26.4 %
C	F00 - F09	Trasts. Ment. Org. (incluye otros Trastornos Sintomáticos)	568	16.3 %
D	F10 - F19	Trasts. Ment. Y del Comp. Debido al uso de sustancias Psicoactivas	298	8.5 %
E	F40 - F48	Trasts. Neuróticos, Trasts. Relac. con el Estrés y Trasts. Somatomórfos	255	7.3 %
F	F60 - F69	Trastornos de la personalidad y del comp del adulto	126	3.6 %
G	Otros		112	3.2 %

FUENTE: CUADRO N°13

CBS δ

CUADRO Nº 14

INGRESOS HOSPITALARIOS POR MES, SEGÚN CONDICIÓN DE INGRESO
VOLUNTARIOS, INVOLUNTARIOS Y MÉDICO NO ESPECIFICA
HOSPITAL NACIONAL PSIQUIÁTRICO
AÑO - 2008

MESES	INGRESOS HOSPITALARIOS	CONDICIÓN DE INGRESO					
		VOLUNTARIOS	PORCENTAJE	INVOLUNTARIOS	PORCENTAJE	MÉD. NO ESPECIF'	PORCENTAJE
TOTAL	3420	1644	48.1	1197	35.0	579	16.9
ENERO	276	132	47.8	112	40.6	32	11.6
FEBRERO	282	126	44.7	107	37.9	49	17.4
MARZO	316	197	62.3	77	24.4	42	13.3
ABRIL	307	166	54.1	110	35.8	31	10.1
MAYO	271	126	46.5	107	39.5	38	14.0
JUNIO	252	122	48.4	89	35.3	41	16.3
JULIO	328	141	43.0	126	38.4	61	18.6
AGOSTO	325	167	51.4	113	34.8	45	13.8
SEPTIEMBRE	273	124	45.4	113	41.4	36	13.2
OCTUBRE	262	114	43.5	83	31.7	65	24.8
NOVIEMBRE	259	117	45.2	76	29.3	66	25.5
DICIEMBRE	269	112	41.6	84	31.2	73	27.1

FUENTE : REPORTES MENSUALES DE INGRESOS HOSPITALARIOS DE REDES.

Cbs ∂

CUADRO Nº15

**PACIENTES SUJETADOS SEGÚN SERVICIOS Y PORCENTAJES
HOSPITAL NACIONAL PSIQUIÁTRICO
AÑO - 2008**

SERVICIOS	Nº PACIENTE	PORCENTAJE
<u>TOTAL</u>	<u>824</u>	<u>100</u>
UCI HOMBRES	270	32.8
UCI MUJERES	176	21.4
ADOLESCENTES	25	3.0
PABELLÓN 1 MUJERES	33	4.0
PABELLÓN 1 HOMBRES	41	5.0
PABELLÓN 2 MUJERES	33	4.0
PABELLÓN 2 HOMBRES	19	2.3
NUEVOS HORIZONTES	15	1.8
PABELLÓN 6 MUJERES	4	0.5
PABELLÓN 3 MUJERES	7	0.8
PABELLÓN 6 HOMBRES	6	0.7
UNIDAD MÉDICA	4	0.5
EMERGENCIA	191	23.2

FUENTE : REGISTROS DE ENFERMERÍA

chs ∂

CUADRO Nº 16

ATENCIÓNES MÉDICAS EN CONSULTA EXTERNA, SEGÚN ESPECIALIDAD, HORAS CONTRATADAS
UTILIZADAS, CITAS PERDIDAS, SUSTITUIDAS, REFERENCIAS Y ALTAS
HOSPITAL NACIONAL PSIQUIÁTRICO
AÑO - 2008

ESPECIALIDADES	TOTAL ATENCIONES	TIPO DE VISITA				HORAS		PACIENTES REFERIDOS A		CITAS		REFERENCIAS		ALTAS
		1º VEZ			SUBSEC.	PROGRAMADAS	UTILIZADAS	ESPECIAC	OTRO CENTRO	PERDIDAS	SUSTITUIDAS	RECIBIDAS	ATENDIDAS	
		VIDA	AÑO	ESP.										
TOTAL	18,261	745	3,641	221	13,654	10,446.45	9,304.27	837	129	3,316	272	917	744	51
MEDICINA GENERAL	4,979	1	765	7	4,206	1,898.43	1,701.40	837	0	49	0	0	0	0
TOTAL ESPECIALIDADES	13,282	744	2,876	214	9,448	8,548.02	7,602.87	0	129	3,267	272	917	744	51
PSIQUIATRÍA DE ADULTOS	8,340	345	1,818	104	6,073	4,677.38	4,269.96	0	91	1,741	68	457	345	19
PSIQUIATRÍA GENERAL	7,820	345	1,770	64	5,641	4,285.13	3,881.21	0	91	1,689	68	457	345	19
NEUROLOGÍA	235	0	22	33	180	117.00	116.00	0	0	52	0	0	0	0
PSICOTERAPIAS	285	0	26	7	252	275.25	272.75	0	0	0	0	0	0	0
PSICOTERAPIA INDIVIDUAL	274	0	25	7	242	272.25	269.75	0	0	0	0	0	0	0
PSICOTERAPIA DE GRUPO	11	0	1	0	10	3.00	3.00	0	0	0	0	0	0	0
PEDIATRÍA	3,395	264	733	103	2,295	2,576.60	2,173.12	0	24	1,091	170	265	264	17
PSIQUIATRÍA INFANTIL	2,553	264	571	3	1,715	1,894.85	1,593.87	0	24	821	168	265	264	17
NEUROLOGÍA INFANTIL	115	0	26	7	82	38.00	38.00	0	0	36	0	0	0	0
PEDIATRÍA GENERAL	727	0	136	93	498	643.75	541.25	0	0	234	2	0	0	0
PSICOTERAPIAS	0	0	0	0	0	0	0	0	0	0	0	0	0	0
PSICOTERAPIA INDIVIDUAL	0	0	0	0	0	0.00	0.00	0	0	0	0	0	0	0
PSICOTERAPIA DE GRUPO	0	0	0	0	0	0.00	0.00	0	0	0	0	0	0	0
ADOLESCENTES	1,547	135	325	7	1,080	1,294.04	1,159.79	0	14	435	34	195	135	15
PSIQUIATRÍA	1,539	135	325	7	1,072	1,288.04	1,153.79	0	14	435	34	195	135	15
PSICOTERAPIAS	8	0	0	0	8	6	6	0	0	0	0	0	0	0
PSICOTERAPIA INDIVIDUAL	5	0	0	0	5	5.00	5.00	0	0	0	0	0	0	0
PSICOTERAPIA DE GRUPO	3	0	0	0	3	1.00	1.00	0	0	0	0	0	0	0

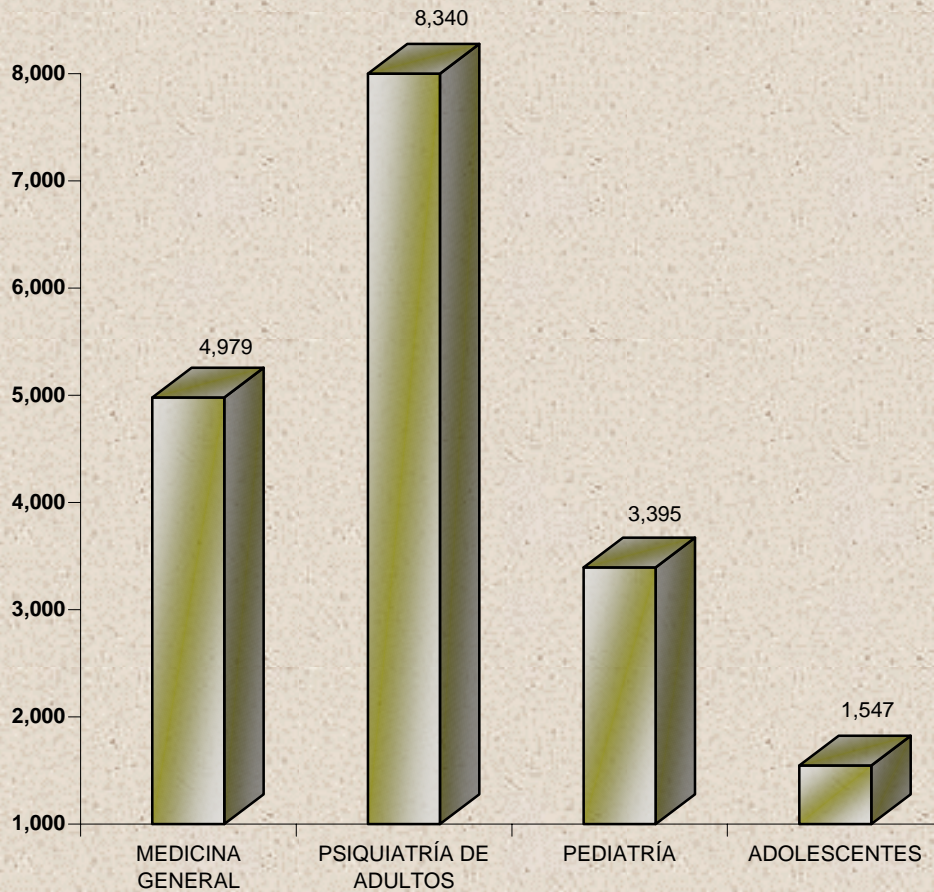
NOTA: FRACCIONES DE HORA EN SISTEMA CENTESIMAL

FUENTE : INFORMES MENSUALES REDES.

Cbs∂ / Nsc

GRÁFICO N° 5

**ATENCIONES MÉDICAS EN CONSULTA EXTERNA, SEGÚN
ESPECIALIDAD HOSPITAL
NACIONAL PSIQUIÁTRICO
AÑO: 2008**



FUENTE: CUADRO N°16

cbs δ

CUADRO Nº 18

PSICOTERAPIAS MÉDICAS, POR MES, SEGÚN TIPO
HORAS CONTRATADAS Y UTILIZADAS
HOSPITAL NAL PSIQUIÁTRICO
AÑO - 2008

MESES	TOTAL	PSICOTERAPIAS		H O R A S	
		INDIVIDUAL	GRUPAL	CONTRATADAS	UTILIZADAS
TOTAL	293	279	14	281.25	278.75
ENERO	15	15	0	13.50	13.50
FEBRERO	11	11	0	12.00	12.00
MARZO	30	19	11	22.00	22.00
ABRIL	22	22	0	22.00	22.00
MAYO	25	25	0	25.50	24.50
JUNIO	23	23	0	23.00	23.00
JULIO	27	27	0	27.00	27.00
AGOSTO	25	25	0	24.50	24.50
SEPTIEMBRE	31	28	3	27.75	27.75
OCTUBRE	26	26	0	26.00	24.50
NOVIEMBRE	45	45	0	45.00	45.00
DICIEMBRE	13	13	0	13.00	13.00

FUENTE : INFORMES MENSUALES REDES.

Cbs Ω

CUADRO Nº 19

ATENCIÓNES NO MÉDICAS, POR ESPECIALIDAD, SEGÚN HORAS
CONTRATADAS, UTILIZADAS Y CITAS PERDIDAS
HOSPITAL NACIONAL PSIQUIÁTRICO
AÑO - 2008

ESPECIALIDADES	TOTAL ATENCIÓNES	TIPO DE VISITA				HORAS		CITAS
		1º VEZ			SUBSEC.	CONTRATADAS	UTILIZADAS	PERDIDAS
		VIDA	AÑO	ESP.				
<u>TOTAL</u>	<u>12,330</u>	<u>0</u>	<u>1,276</u>	<u>1,307</u>	<u>9,747</u>	<u>14,422</u>	<u>13,016</u>	<u>2,603</u>
<u>PSICOLOGÍA</u>	<u>6,795</u>	<u>0</u>	<u>969</u>	<u>803</u>	<u>5,023</u>	<u>5371.06</u>	<u>5041.01</u>	<u>1,527</u>
PSICOTERAPIA INDIVIDUAL	2489	0	305	297	1887	2988.09	2706.79	627
PSICOTERAPIA GRUPAL	3827	0	552	229	3046	1731.72	1684.97	899
EVAL. PSICODIAGNÓSTICAS	479	0	112	277	90	651.25	649.25	1
<u>NUTRICIÓN</u>	<u>612</u>	<u>0</u>	<u>89</u>	<u>117</u>	<u>406</u>	<u>964.00</u>	<u>855.50</u>	<u>132</u>
<u>TRABAJO SOCIAL</u>	<u>3,308</u>	<u>0</u>	<u>68</u>	<u>279</u>	<u>2,961</u>	<u>5509.00</u>	<u>4899.50</u>	<u>291</u>
<u>TERAPIA LENGUAJE</u>	<u>1,193</u>	<u>0</u>	<u>93</u>	<u>73</u>	<u>1,027</u>	<u>1696.71</u>	<u>1460.69</u>	<u>422</u>
<u>EDUC. ESPECIAL</u>	<u>422</u>	<u>0</u>	<u>57</u>	<u>35</u>	<u>330</u>	<u>881.38</u>	<u>758.97</u>	<u>231</u>

NOTA: FRACCIONES DE HORA EN SISTEMA CENTESIMAL.

FUENTE : INFORMES MENSUALES REDES.

Cbs∅ NSC

CUADRO Nº 20

**ATENCIÓNES EN URGENCIAS, POR MES SEGÚN TIPO
HOSPITAL NACIONAL PSIQUIÁTRICO
AÑO - 2008**

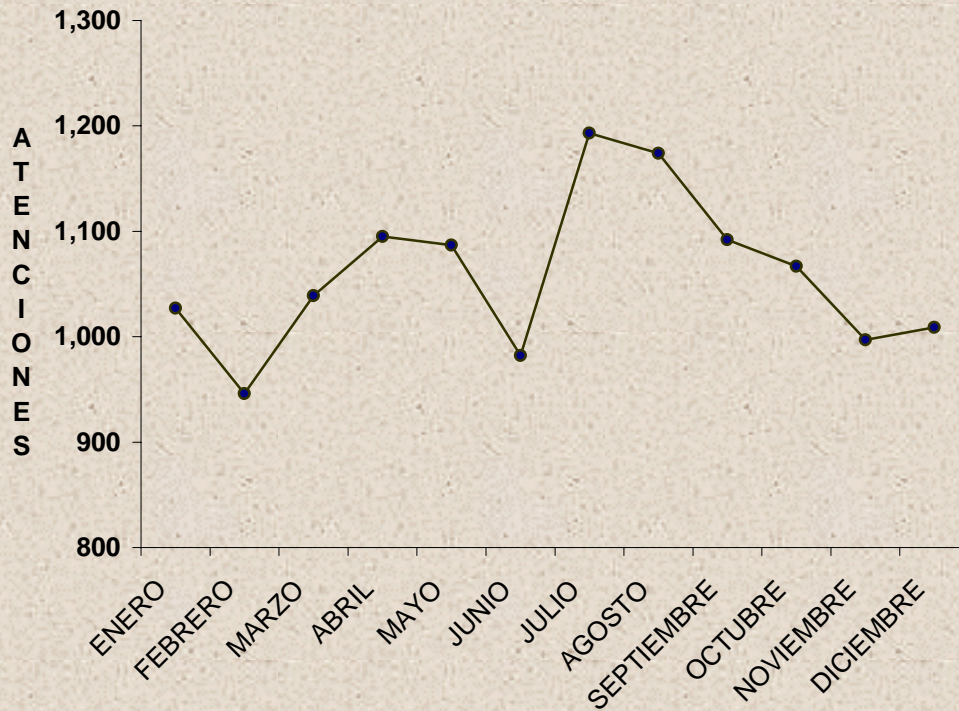
MESES	TOTAL GENERAL	CONSULTAS			INGRESOS		
		PRIMERA VEZ	EXTEMPO-RÁNEAS	TOTAL	PRIMERA VEZ	REIN-GRESOS	TOTAL
TOTAL	12,708	3,552	5,736	9,288	1,121	2,299	3,420
ENERO	1,027	292	459	751	91	185	276
FEBRERO	946	250	414	664	80	202	282
MARZO	1,039	270	453	723	98	218	316
ABRIL	1,095	315	473	788	104	203	307
MAYO	1,087	309	507	816	81	190	271
JUNIO	982	291	439	730	92	160	252
JULIO	1,193	349	516	865	118	210	328
AGOSTO	1,174	359	490	849	102	223	325
SEPTIEMBRE	1,092	305	514	819	83	190	273
OCTUBRE	1,067	316	489	805	95	167	262
NOVIEMBRE	997	253	485	738	90	169	259
DICIEMBRE	1,009	243	497	740	87	182	269

FUENTE: INFORMES MENSUALES REDES

cb s ∂

GRÁFICO N° 6

**ATENCIÓNES EN URGENCIAS SEGÚN MES Y TIPO
HOSPITAL NACIONAL PSIQUIÁTRICO
AÑO 2008**



FUENTE: CUADRO N°20

Cbs δ

CUADRO Nº 21

RECETAS DESPACHADAS POR MES SEGÚN ÁREA DE ATENCIÓN
HOSPITAL NACIONAL PSIQUIÁTRICO
AÑO - 2008

MESES	TOTAL RECETAS	LUGAR DONDE SE ORIGINÓ LA ATENCIÓN						
		HOSPITALI- ZACIÓN	CONSULTA EXTERNA	URGENCIAS	OTROS ESTABLEC.	HOSPITAL DE DIA	COPIAS DE RECETAS	MEOSI
TOTAL	189,101	90,277	50,221	18,196	2	3,079	15,508	11,818
ENERO	15,964	7,774	3,814	1,746	0	335	1649	646
FEBRERO	16,062	8,232	4,154	1,690	1	125	1269	591
MARZO	15,624	7,462	3,990	1,436	0	229	1334	1173
ABRIL	17,111	8,422	4,404	1,436	1	449	1382	1017
MAYO	16,160	7,704	4,525	1,458	0	236	1122	1115
JUNIO	14,658	6,443	4,565	1,318	0	285	1006	1041
JULIO	15,715	7,132	4,206	1,687	0	230	1310	1150
AGOSTO	17,132	9,272	3,342	1,560	0	350	1609	999
SEPTIEMBRE	15,748	7,242	4,607	1,460	0	251	1143	1045
OCTUBRE	15,989	6,730	5,024	1,651	0	381	1152	1051
NOVIEMBRE	14,373	6,868	3,799	1,415	0	81	1203	1007
DICIEMBRE	14,565	6,996	3,791	1,339	0	127	1329	983

FUENTE: INFORMES MENSUALES SERVICIO DE FARMACIA

MEOSI: Medicamentos entregados a otros Servicios Internos (Stock)

cb s d l

CUADRO Nº 22

**EXÁMENES EN EL LABORATORIO, POR MES SEGÚN ATENCIÓN
Y ÁREA, HOSPITAL NACIONAL PSIQUIÁTRICO
AÑO - 2008**

MESES	TOTAL EXÁMENES	LUGAR DONDE SE ORIGINÓ LA ATENCIÓN					
		HOSPITALI- ZACIÓN	CONSULTA EXTERNA	URGENCIAS	OTROS * CENTROS	MEDICO EMPRESA	MEDICINA MIXTA
TOTAL	260,670	173,662	44,802	29,438	1,321	5,911	5,536
ENERO	22,163	12,750	4,410	1,779	234	1,520	1,470
FEBRERO	21,142	12,553	3,943	1,653	195	1,462	1,336
MARZO	19,772	11,420	3,620	1,860	282	1,350	1,240
ABRIL	22,344	13,270	3,910	1,980	115	1,579	1,490
MAYO	20,357	14,100	3,200	3,057	0	0	0
JUNIO	21,772	15,292	3,700	2,780	0	0	0
JULIO	22,658	15,805	4,353	2,500	0	0	0
AGOSTO	22,525	16,021	3,840	2,620	44	0	0
SEPTIEMBRE	23,065	16,370	3,750	2,810	135	0	0
OCTUBRE	22,189	15,686	3,660	2,709	134	0	0
NOVIEMBRE	20,762	14,920	3,566	2,190	86	0	0
DICIEMBRE	21,921	15,475	2,850	3,500	96	0	0

FUENTE: INFORMES MENSUALES SERVICIO LABORATORIO

* Incluye Apoyo a la red (Otros Centros).

Cbs ∂

CUADRO Nº 23

RACIONES SERVIDAS, POR MES SEGÚN ÁREA DE ATENCIÓN
HOSPITAL NACIONAL PSIQUIÁTRICO
AÑO - 2008

MESES	TOTAL RACIONES	ESPECIFICACIÓN					
		HOSPITALI- ZACIÓN	PERSONAL Y OTROS	HOSPITAL DIURNO	URGENCIAS	CONSULTA EXTERNA	HOGARES TRANSIT.
TOTAL	401,333.3	257,744.0	90,402.3	41,765.1	2,479.9	0.0	8,942.0
ENERO	33,275.7	21,342.4	7,460.0	3,644.3	209.0	0.0	620.0
FEBRERO	32,438.1	20,351.0	7,090.0	4,201.1	216.0	0.0	580.0
MARZO	33,434.4	21,162.1	7,146.0	4,162.3	189.0	0.0	775.0
ABRIL	34,920.3	21,894.2	7,912.1	4,172.0	252.0	0.0	690.0
MAYO	34,241.7	21,955.7	7,155.2	4,154.5	201.3	0.0	775.0
JUNIO	34,723.0	21,321.1	8,092.2	4,225.7	184.0	0.0	900.0
JULIO	36,110.8	22,727.0	7,784.8	4,439.0	230.0	0.0	930.0
AGOSTO	35,417.1	22,612.5	7,658.6	4,010.0	206.0	0.0	930.0
SEPTIEMBRE	35,460.4	22,680.5	7,633.9	4,010.0	206.0	0.0	930.0
OCTUBRE	32,248.9	20,648.2	7,840.1	2,585.2	245.4	0.0	930.0
NOVIEMBRE	29,279.2	20,132.6	7,173.4	1,278.0	185.2	0.0	510.0
DICIEMBRE	29,783.7	20,916.7	7,456.0	883.0	156.0	0.0	372.0

FUENTE: INFORMES MENSUALES DIETETICA

Cbs ∂

CUADRO N° 24

ELECTROENCEFALOGRAMAS REALIZADOS,
 POR MES SEGÚN ÁREA DE ATENCIÓN
 HOSPITAL NAL PSIQUIÁTRICO
 AÑO - 2008

MESES	EXÁMENES PRACTICADOS	AREA DE ATENCIÓN			
		CONSULTA EXTERNA	HOSPITALIZACIÓN	URGENCIAS	OTROS CENTROS
TOTAL	1,679	624	1,000	40	15
ENERO	148	36	107	3	2
FEBRERO	174	76	92	6	0
MARZO	142	54	84	2	2
ABRIL	148	48	94	5	1
MAYO	128	63	63	0	2
JUNIO	142	67	69	5	1
JULIO	142	54	84	3	1
AGOSTO	128	35	88	4	1
SEPTIEMBRE	143	48	88	6	1
OCTUBRE	137	55	77	2	3
NOVIEMBRE	117	39	75	3	0
DICIEMBRE	130	49	79	1	1

FUENTE: INFORMES MENSUALES ELECTROENCEFALOGRAFIA


Cbs ∂

CUADRO Nº 25

ACCIONES SOCIALES, POR INTERVENCIÓN SEGÚN ÁREA DE ATENCIÓN
HOSPITAL NACIONAL PSIQUIÁTRICO
AÑO - 2008

FACTORES DE PRODUCCIÓN	TOTAL	CONSULTA AMBULATORIA			Emerg.	Niños Adolescent	CORTA ESTANCIA	LARGA ESTANC.	UCI	UM
		CONSULTA EXTERNA								
		ADULTOS	ADOLESC.	NIÑOS						
TOTAL INTERVENCIONES	34,805	3007	955	4499	2444	3024	13300	7366	147	63
ENTREVISTAS	13,075	1126	350	1880	960	940	5269	2481	43	26
CONSULTAS	6,012	624	175	320	361	596	2270	1631	24	11
VISITAS	1,150	41	35	167	40	57	386	406	8	10
ACTIVIDADES EDUCATIVAS	156	10	0	0	0	0	80	66	0	0
SESIONES EQUIPO TÉCNICO	4,641	111	48	107	547	609	2190	997	25	7
SESIONES SOCIOEDUCATIVAS	60	3	0	0	0	0	6	51	0	0
SESIONES PSICOTERAPÉUTICAS	1,613	217	156	268	122	162	556	128	4	0
SUPERVISIONES	617	85	33	45	71	52	183	140	7	1
REUNIONES	1,170	147	20	71	50	144	342	395	1	0
CRÓNICAS	44	0	0	0	0	0	4	40	0	0
INFORMES SOCIALES	6,267	643	138	1641	293	464	2014	1031	35	8

FUENTE: INFORME UNIDAD DE TRABAJO SOCIAL

Cbs 

CUADRO Nº 26

NÚMERO DE ÓRDENES DE INCAPACIDADES Y DÍAS OTORGADOS
SEGÚN TIPO DE PACIENTE POR ESPECIALIDAD Y PORCENTAJE
HOSPITAL NACIONAL PSIQUIÁTRICO
AÑO - 2008

ÁREA DE ATENCIÓN	NÚMERO DE INCAPACIDADES	NÚMERO DE DÍAS OTORGADOS	PORNCETAJES	
			INCAPAC.	DÍAS
TOTAL	3,083	27,908	100.0%	100.0%
CONSULTA EXTERNA	2,057	17,965	66.7%	64.4%
PACIENTES	423	8,710	13.7%	31.2%
MEDICINA GENERAL (Funcionarios)	1,330	3,844	43.1%	13.8%
PSIQUIATRÍA (Funcionarios Hospital)	212	3,949	6.9%	14.2%
PSIQUIATRÍA (Otros Func. C.C.S.S)	92	1,462	3.0%	5.2%
URGENCIAS	740	1,798	24.0%	6.4%
PACIENTES	465	1,208	15.1%	4.3%
PSIQUIATRÍA (Funcionarios Hospital)	192	372	6.2%	1.3%
PSIQUIATRÍA (Otros Func. C.C.S.S)	83	218	2.7%	0.8%
HOSPITALIZACIÓN	286	8,145	9.3%	29.2%
PACIENTES	260	7,375	8.4%	26.4%
PSIQUIATRÍA (Funcionarios Hospital)	0	0	0.0%	0.0%
PSIQUIATRÍA (Otros Func. C.C.S.S)	26	770	0.8%	2.8%

FUENTE: INFORMES MENSUALES REDES

Cbs ∂

ANEXO 1

ATENCIONES EN EL SERVICIO DE URGENCIAS POR TIPO SEGÚN MES
HOSPITAL NACIONAL PSIQUIÁTRICO
AÑO - 2008

TIPO DE ATENCIÓN	Total	Enero	Febrero	Marzo	Abril	Mayo	Junio	Julio	Agosto	Septiembre	Octubre	Noviembre	Diciembre
TOTALES	12708	1027	946	1039	1095	1087	982	1193	1174	1092	1067	997	1009
URGENCIAS	12281	996	937	1025	1072	1077	972	1183	1162	1081	1030	977	769
HOSPITALIZADOS	3420	276	282	316	307	271	252	328	325	273	262	259	269
FALLECIDOS	0	0	0	0	0	0	0	0	0	0	0	0	0
EN OBSERVACIÓN	1544	102	94	86	138	92	91	185	168	160	182	131	115
OTRAS ATENCIONES	7317	618	561	623	627	714	629	670	669	648	586	587	385
NO URGENCIAS	427	31	9	14	23	10	10	10	12	11	37	20	240

FUENTE: INFORMES MENSUALES REDES

cbs 

ANEXO 2

INTERVENCIONES PSICOLÓGICAS REALIZADAS A PACIENTES HOSPITALIZADOS
POR MES, SEGÚN SECCIONES DE LARGA Y CORTA ESTANCIA
HOSPITAL NACIONAL PSIQUIÁTRICO
AÑO - 2008

MESES	INTERVENCIONES PSICOLÓGICAS		CENSO PROMEDIO		PORCENTAJE INTERVENCIONES		USUARIOS ATENDIDOS	
	LARGA EST.	CORTA EST.	LARGA EST.	CORTA EST.	LARGA EST.	CORTA EST.	LARGA EST.	CORTA EST.
TOTAL	3.021	6.313	307.5	273.0	84.7%	200.2%	1690	5.599
ENERO	409	607	304.7	260.6	134.2%	232.9%	247	543
FEBRERO	142	609	304.1	264.3	46.7%	230.4%	147	586
MARZO	78	278	301.3	271.1	25.9%	102.6%	38	202
ABRIL	312	459	301.6	282.3	103.4%	162.6%	118	606
MAYO	241	798	299.9	260.8	80.4%	305.9%	86	539
JUNIO	181	696	297.6	253.0	60.8%	275.1%	86	548
JULIO	77	431	298.5	276.7	25.8%	155.7%	77	246
AGOSTO	379	497	291.1	276.0	130.2%	180.1%	185	616
SEPTIEMBRE	440	568	291.2	275.3	151.1%	206.3%	197	551
OCTUBRE	471	491	296.5	260.9	158.8%	188.2%	178	468
NOVIEMBRE	214	448	295.9	249.8	72.3%	179.4%	254	448
DICIEMBRE	77	431	289.8	234.6	26.6%	183.7%	77	246

FUENTE: INFORMACION SUMINISTRADA POR EL SERVICIO DE PSICOLOGÍA CLÍNICA

Cbs Ω

ANEXO 3

EVALUACIONES PSICODIAGNÓSTICAS REALIZADAS
 POR MES, SEGÚN LUGAR DE ATENCIÓN
 HOSPITAL NACIONAL PSIQUIÁTRICO
 AÑO - 2008

MESES	TOTAL	CONSULTA EXTERNA				APOYO RED	HOSPITALIZACIÓN		
		TOTAL	ADULTOS	NIÑOS	ADOLESCENTES		TOTAL	CORTA ESTANCIA	LARGA ESTANCIA
TOTAL	1,215	352	182	102	68	35	828	698	130
ENERO	81	17	6	8	3	2	62	62	0
FEBRERO	97	21	5	13	3	6	70	54	16
MARZO	68	26	13	9	4	5	37	21	16
ABRIL	82	36	11	15	10	2	44	32	12
MAYO	122	46	32	7	7	4	72	60	12
JUNIO	127	66	48	11	7	8	53	40	13
JULIO	95	19	7	4	8	3	73	63	10
AGOSTO	96	24	10	7	7	2	70	58	12
SEPTIEMBRE	111	29	13	8	8	2	80	62	18
OCTUBRE	110	22	9	8	5	1	87	80	7
NOVIEMBRE	121	14	6	4	4	0	107	103	4
DICIEMBRE	105	32	22	8	2	0	73	63	10

FUENTE: INFORMACION SUMINISTRADA POR LA JEFATURA DE PSICOLOGIA

cbs δ

ANEXO 4

TERAPIAS DE PSICOLOGÍA EN CONSULTA EXTERNA POR MES SEGÚN TIPO
HOSPITAL NACIONAL PSIQUIÁTRICO
AÑO - 2008

MESES	GRUPAL								INDIVIDUAL				FAMILIAR							
	TOTAL		ADULTOS		ADOLESCENTES		NIÑOS		TOTAL	ADULTOS	ADOLESC.	NIÑOS	TOTAL		ADULTOS		ADOLESCENTES		NIÑOS	
	Atenc.	Ses.	Atenc.	Ses.	Atenc.	Ses.	Atenc.	Ses.					Atenc.	Ses.	Atenc.	Ses.	Atenc.	Ses.	Atenc.	Ses.
TOTAL	1,456	274	1,109	191	225	46	122	37	2,344	1,802	216	326	2,384	1,048	156	56	228	95	2,000	897
ENERO	113	21	98	16	0	0	15	5	149	120	9	20	128	60	2	1	7	3	119	56
FEBRERO	138	29	81	14	21	4	36	11	163	137	5	21	214	98	0	0	0	0	214	98
MARZO	116	26	75	15	27	7	14	4	212	176	4	32	201	90	7	3	0	0	194	87
ABRIL	188	28	132	21	44	5	12	2	231	193	6	32	254	84	51	17	10	2	193	65
MAYO	96	22	55	11	32	8	9	3	160	140	3	17	78	37	6	4	2	1	70	32
JUNIO	120	26	68	14	40	8	12	4	214	151	31	32	230	109	11	5	20	10	199	94
JULIO	157	25	130	20	27	5	0	0	200	126	32	42	241	112	6	4	26	10	209	98
AGOSTO	88	14	70	10	9	2	9	2	146	85	32	29	248	106	56	15	28	9	164	82
SEPTIEMBRE	134	25	123	22	6	1	5	2	234	197	14	23	206	106	8	3	15	7	183	96
OCTUBRE	106	24	93	20	5	1	8	3	251	189	30	32	240	113	2	1	36	16	202	96
NOVIEMBRE	117	20	110	17	5	2	2	1	184	134	30	20	202	98	3	1	55	25	144	72
DICIEMBRE	83	14	74	11	9	3	0	0	200	154	20	26	142	35	4	2	29	12	109	21

FUENTE: INFORMACION SUMINISTRADA POR LA JEFATURA DE PSICOLOGIA

Cbs Ω

ANEXO 5

ATENCIONES BRINDADAS A PACIENTES DE ESTRUCTURAS RESIDENCIALES
 POR MES SEGÚN HORAS PROGRAMADAS Y LOGRADAS
 HOSPITAL NACIONAL PSIQUIÁTRICO
 AÑO - 2008

MESES	ATENCIONES		PROMEDIO DIARIO	DÍAS HÁBILES	% CUMPLIMIENTO
	PROGRAMADAS	LOGRADAS			
TOTAL	10,220.4	7,898	22	366	77.3
ENERO	851.7	775	25	31	91.0
FEBRERO	851.7	696	24	29	81.7
MARZO	851.7	744	24	31	87.4
ABRIL	851.7	780	26	30	91.6
MAYO	851.7	744	24	31	87.4
JUNIO	851.7	630	21	30	74.0
JULIO	851.7	744	24	31	87.4
AGOSTO	851.7	620	20	31	72.8
SEPTIEMBRE	851.7	570	19	30	66.9
OCTUBRE	851.7	527	17	31	61.9
NOVIEMBRE	851.7	510	17	30	59.9
DICIEMBRE	851.7	558	18	31	65.5

FUENTE: INFORMACIÓN SUMINISTRADA POR REPORTES MENSUALES DEL SERVICIO DE REHABILITACIÓN

Cbs ∂

ANEXO 6

ATENCIONES A PACIENTES DE HOSPITAL DIURNO POR MES SEGÚN PROMEDIO DIARIO,
DÍAS HÁBILES, % DE CUMPLIMIENTO, CASOS NUEVOS, EGRESOS Y AUSENTES
HOSPITAL NACIONAL PSIQUIÁTRICO
AÑO - 2008

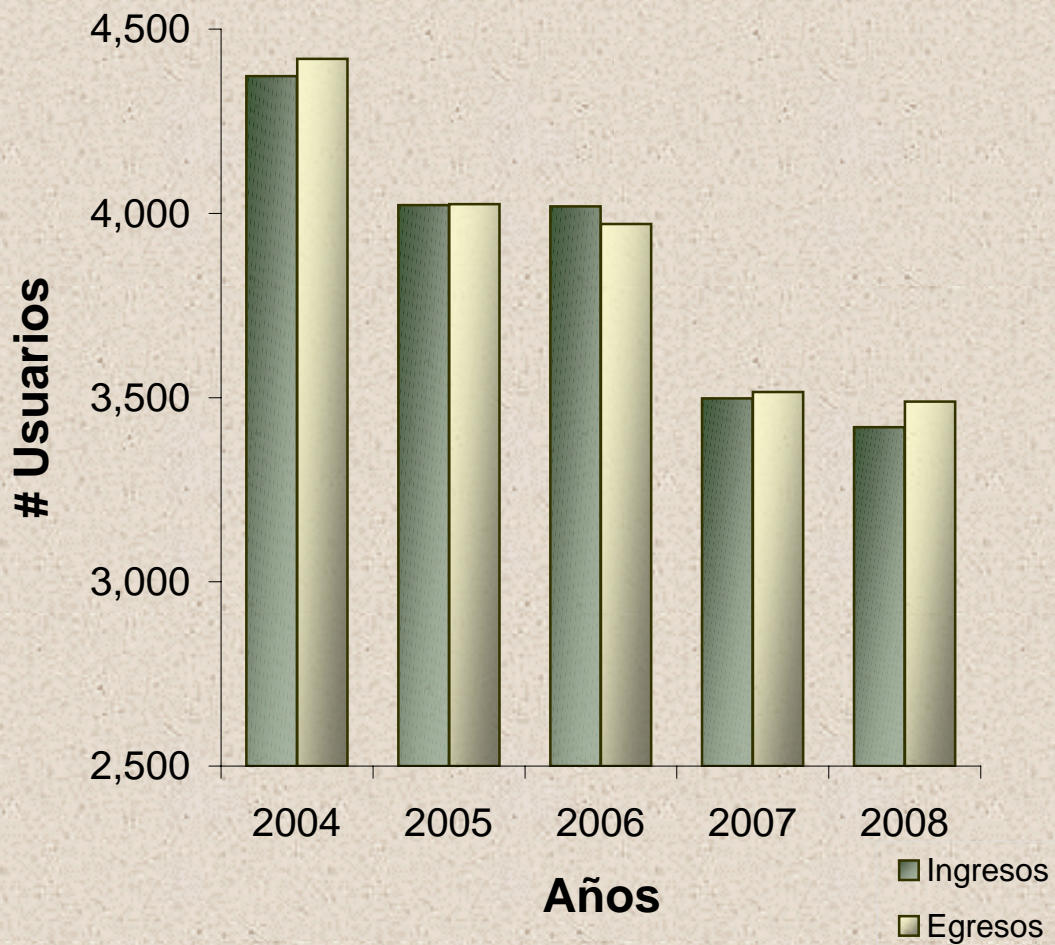
MESES	ATENCIONES		PROMEDIO DIARIO	DÍAS HÁBILES	% CUMPLIMIENTO	CASOS NUEVOS	EGRESOS	AUSENTES
	PROGRAMADAS	LOGRADAS						
TOTAL	30,750	36,302	148	245	118.1	21.0	16.0	1,505.0
ENERO	2562.5	2698	142	19	105.3	0	1	198
FEBRERO	2562.5	2961	141	21	115.6	4	4	198
MARZO	2562.5	2880	144	20	112.4	3	2	103
ABRIL	2562.5	2982	142	21	116.4	6	0	128
MAYO	2562.5	3150	150	21	122.9	2	0	94
JUNIO	2562.5	3234	154	21	126.2	2	0	77
JULIO	2562.5	3366	153	22	131.4	0	6	209
AGOSTO	2562.5	3129	149	21	122.1	2	3	76
SEPTIEMBRE	2562.5	3129	149	21	122.1	0	0	89
OCTUBRE	2562.5	3473	151	23	135.5	2	0	164
NOVIEMBRE	2562.5	3020	151	20	117.9	0	0	58
DICIEMBRE	2562.5	2280	152	15	89.0	0	0	111

FUENTE: INFORMACIÓN SUMINISTRADA POR REPORTES MENSUALES DEL SERVICIO DE REHABILITACIÓN

Cbs ∂

GRAFICO Nº 7

COMPARACIÓN INGRESOS Y EGRESOS,
HOSPITAL NACIONAL PSIQUIÁTRICO
AÑOS 2004 - 2008



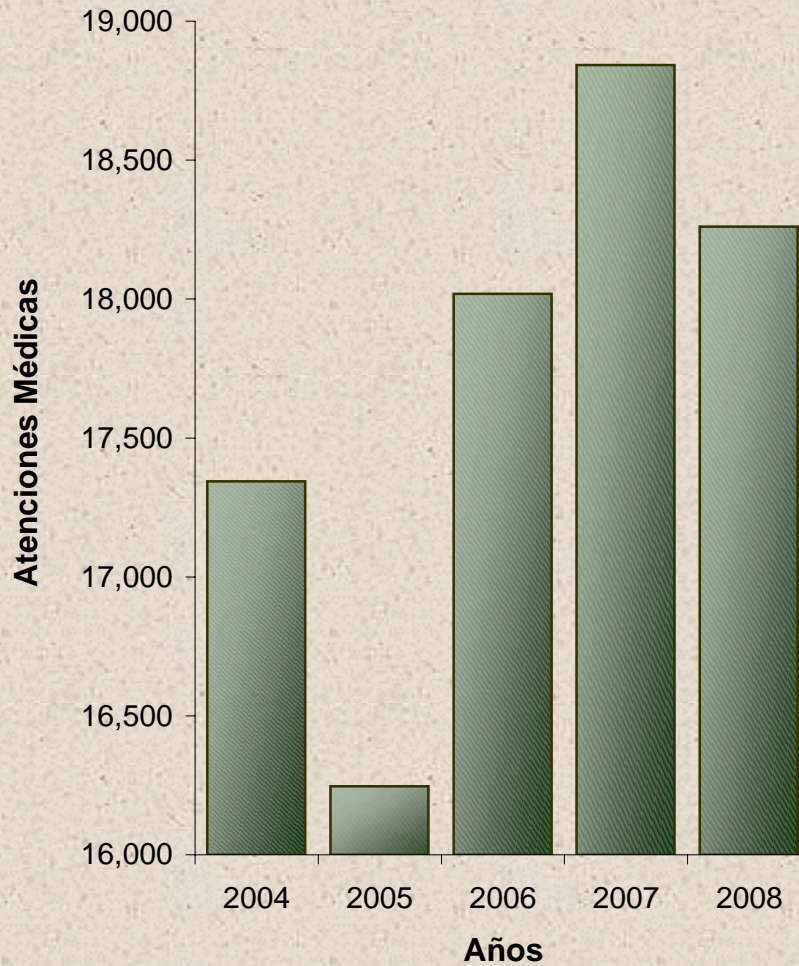
FUENTE: ANUARIOS ESTADÍSTICOS,
HOSPITAL NACIONAL PSIQUIÁTRICO

cb δ

Año	Ingresos	Egresos
2004	4,372	4,419
2005	4,022	4,025
2006	4,019	3,971
2007	3,498	3,515
2008	3,420	3,489

GRÁFICO N°8

ATENCIÓNES MÉDICAS EN CONSULTA EXTERNA
HOSPITAL NACIONAL PSIQUIÁTRICO
AÑOS 2004 - 2008



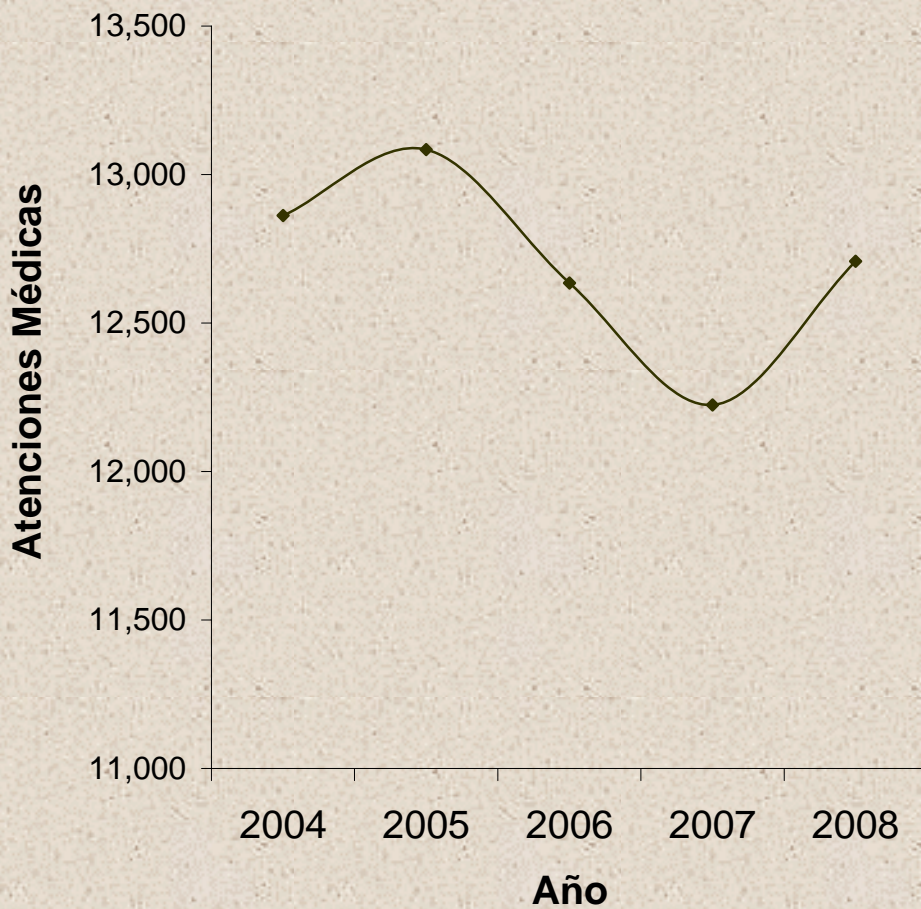
FUENTE: ANUARIOS ESTADÍSTICOS,
HOSPITAL NACIONAL PSIQUIÁTRICO

Cbs δ

Años	Atenciones Médicas
2004	17,344
2005	16,246
2006	18,019
2007	18,842
2008	18,261

GRÁFICO Nº 9

ATENCIÓNES EN EL SERVICIO DE URGENCIAS,
HOSPITAL NACIONAL PSIQUIÁTRICO
AÑOS 2004 - 2008



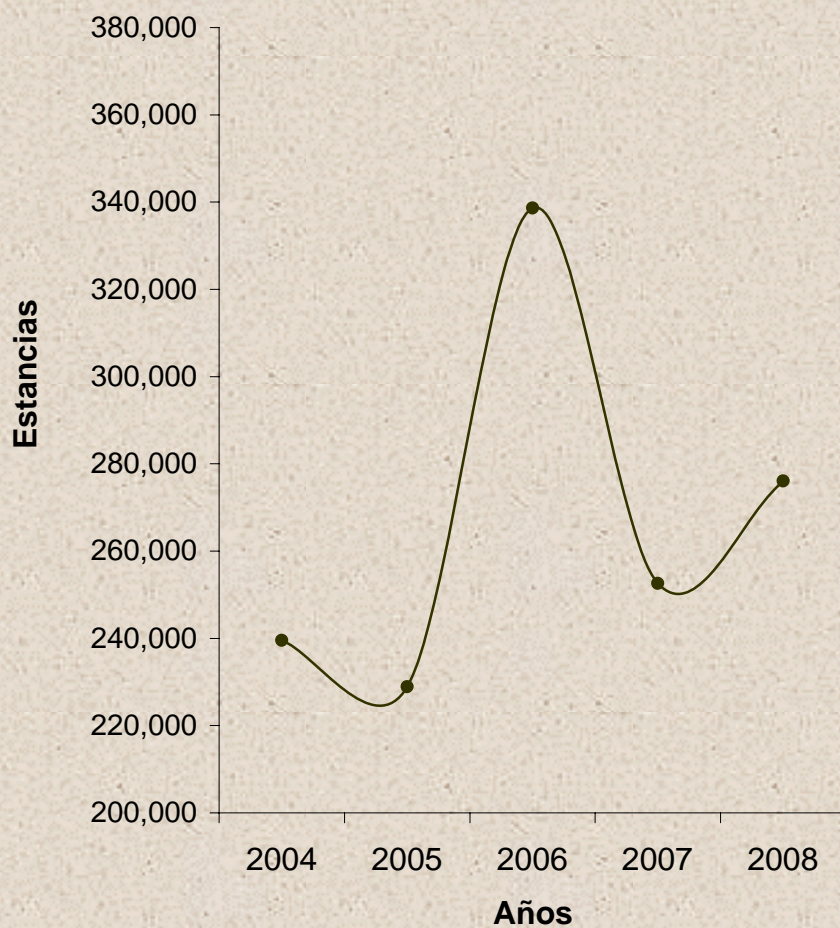
FUENTE: ANUARIOS ESTADÍSTICOS DE REDES.
HOSPITAL NACIONAL PSIQUIÁTRICO

Cbs δ

Años	Atenciones Médicas
2004	12,862
2005	13,084
2006	12,635
2007	12,224
2008	12,708

GRÁFICO Nº 10

**ESTANCIAS DE HOSPITALIZACION
HOSPITAL NACIONAL PSIQUIÁTRICO
AÑOS 2004 - 2008**



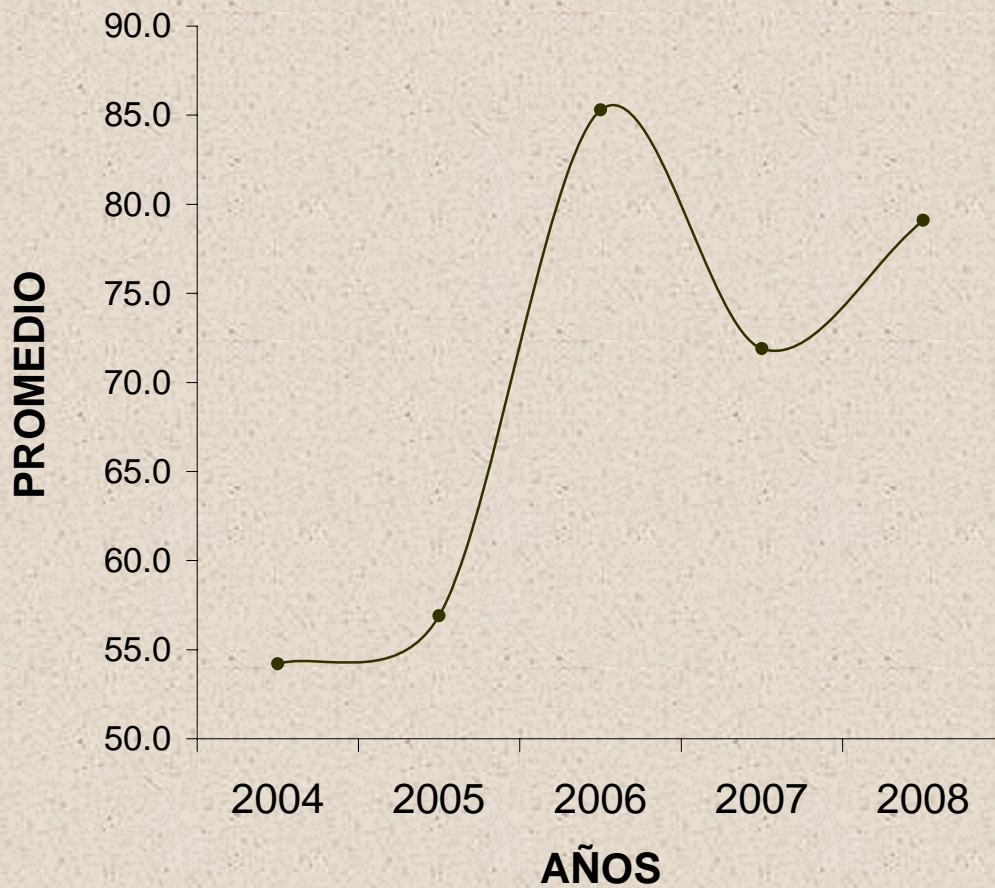
FUENTE: ANUARIOS ESTADÍSTICOS DE REDES.
HOSPITAL NACIONAL PSIQUIÁTRICO

cbs δ

Años	Estancias
2004	239,548
2005	228,933
2006	338,643
2007	252,594
2008	276,086

GRÁFICO Nº 11

PROMEDIO DE ESTANCIAS
HOSPITAL NACIONAL PSIQUIÁTRICO
AÑOS 2004 - 2008



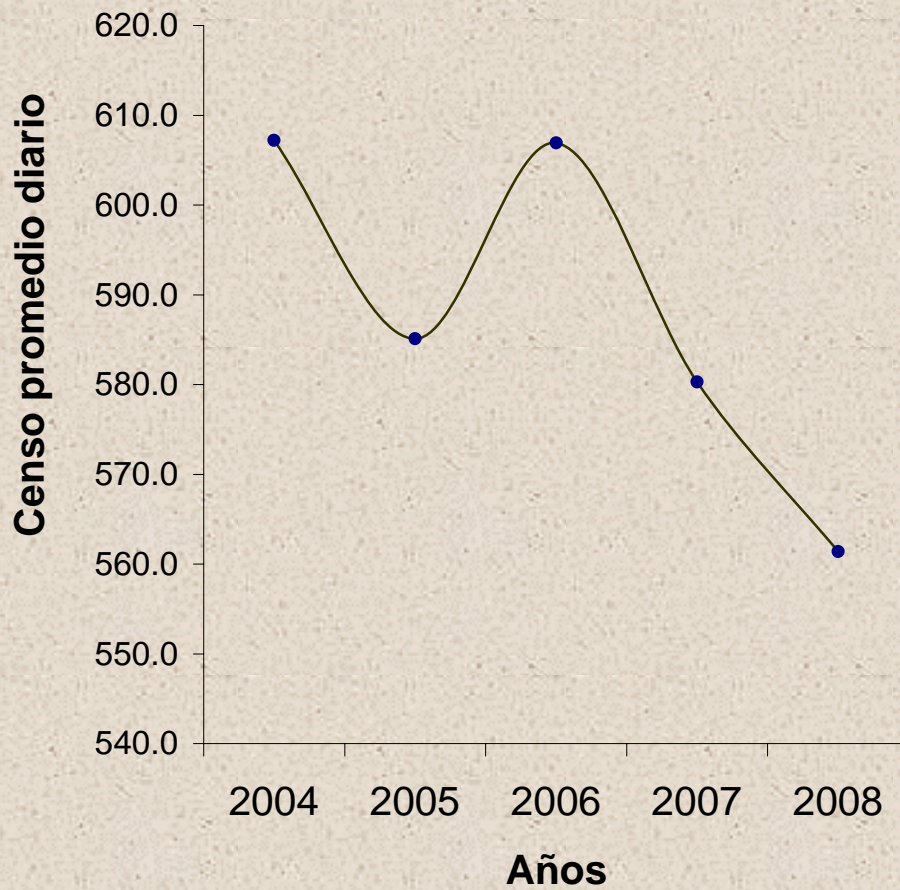
FUENTE: ANUARIOS ESTADÍSTICOS DE REDES.
HOSPITAL NACIONAL PSIQUIÁTRICO

Cbs δ

Años	Promedio de Estancias
2004	54.2
2005	56.9
2006	85.3
2007	71.9
2008	79.1

GRÁFICO Nº 12

CENSO PROMEDIO DIARIO
HOSPITAL NACIONAL PSIQUIÁTRICO
AÑOS 2004 - 2008



FUENTE: ANUARIOS ESTADÍSTICOS DE REDES.
HOSPITAL NACIONAL PSIQUIÁTRICO

Cbs δ

Años	Censo Promedio Diario
2004	607.2
2005	585.1
2006	606.9
2007	580.3
2008	561.4