

Anuario Estadístico



*Registros y Estadísticas de Salud
Hospital Nacional Psiquiátrico*

C.C.S.S.

Año 2009



REDES
H.N.P.

TABLA DE CONTENIDO

INTRODUCCIÓN	X
CAPITULO I	
<u>ORGANIZACIÓN Y PERSONAL</u>	1
CAPITULO II	
<u>ASPECTOS ESTRUCTURALES DEL ESTUDIO</u>	3
JUSTIFICACIÓN	4
OBJETIVO GENERAL	4
OBJETIVO ESPECÍFICO	4
SERVICIOS HOSPITALARIOS	5
HOSPITAL NACIONAL PSIQUIÁTRICO	5
VISIÓN	5
MISIÓN	6
ESTRUCTURA DEL ÁREA DE REGISTROS Y ESTADÍSTICAS DE SALUD	6
VISIÓN	6
MISIÓN	6
ORGANIZACIÓN DEL ÁREA DE REGISTROS Y ESTADÍSTICAS DE SALUD	7
ESTADÍSTICA	8
VISIÓN	8
MISIÓN	8
DESCRIPCIÓN	8

CAPITULO III

ANÁLISIS CUADROS Y GRÁFICOS 9

SECCION 1: HOSPITALIZACION 10

Ingresos y Egresos según Mes y Género

Análisis Cuadro N° 1	11
Cuadro N° 1	12
Gráfico N° 1	13

Resumen General Mensual Servicios de Hospitalización.

Análisis Cuadro N° 2	14
Cuadro N° 2	16

Resumen General Mensual de Hospitalización, Sección Hombres

Análisis Cuadro N° 3	17
Cuadro N° 3	18

Resumen General Mensual de Hospitalización, Sección Mujeres

Análisis Cuadro N° 4	19
Cuadro N° 4	20

Días Paciente, Días Cama, Promedio de Camas y Giro de Camas según Mes

Análisis Cuadro N° 5	21
Cuadro N° 5	21

Movimiento General de Pacientes Hospitalizados, según Sección y Tipo de Servicio

Análisis Cuadro N° 6	22
Cuadro N° 6	25

Movimiento General de los Servicios de Hospitalización, según Género y Pabellón

Cuadro N° 7	26
-------------	----

Movimiento General de Pacientes Hospitalizados, Según Sección y Tipo de Servicio

Análisis Cuadro N° 8	27
Cuadro N° 8	28

Movimiento General de Pacientes Hospitalizados, Unidades Especiales, según Sección y Servicio

Análisis Cuadro N° 9	29
Cuadro N° 9	30

Egresos Hospitalarios, según Región y Estancias por Género

Análisis Cuadro N° 10	31
Cuadro N° 10	32
Gráfico N° 2	33

Distribución Mensual de Egresos, según Provincia

Cuadro N° 11	34
Gráfico N° 3	35

Distribución Mensual de Egresos, según Grupos Etarios

Cuadro N° 12 36

Pacientes Egresados por Diagnóstico, Estancias y Fallecidos, según Género

Análisis Cuadro N° 13 37

Cuadro N° 13 39

Gráfico N° 4 43

Ingresos Hospitalarios, según Condición de Ingreso Voluntarios, Involuntarios y Médico No Especifica

Cuadro N° 14 44

Movimiento General de Pacientes Sujetados, según Servicios y Porcentajes

Cuadro N° 15 45

SECCION 2: CONSULTA EXTERNA 46

Atenciones Médicas en Consulta Externa según Especialidad, Horas Contratadas, Utilizadas, Citas Perdidas, Sustituidas, Referencias y Altas

Análisis Cuadro N° 16 47

Cuadro N° 16 50

Gráfico N° 5 51

**Atenciones Médicas Especializadas en Consulta Externa,
según Mes, Horas Contratadas, Utilizadas y Promedio
de Pacientes por Hora**

Cuadro N° 17 52

**Psicoterapias Médicas, (Adultos, Adolescentes y Niños)
según Mes y Tipo**

Cuadro N° 18 53

**Atenciones no Médicas. Horas Contratadas, Utilizadas y
Citas Perdidas, según Especialidad**

Análisis Cuadro N° 19 54

Cuadro N° 19 55

SECCION 3: URGENCIAS 56

Servicio de Urgencias. Atenciones según Mes y Tipo

Análisis Cuadro N° 20 57

Cuadro N° 20 58

Gráfico N° 6 59

SECCION 4 OTROS SERVICIOS DE APOYO 60

**Servicio de Farmacia. Recetas Despachadas, según Mes
y Lugar de Atención**

Cuadro N° 21 61

Exámenes Practicados, en Laboratorio, según Mes de Atención y Área.

Cuadro N° 22 62

Servicio de Nutrición. Raciones Servidas, según Mes y Especificación

Cuadro N° 23 63

Electroencefalogramas Realizados, según Mes y Área de Atención

Cuadro N° 24 64

Unidad de Trabajo Social. Acciones Sociales

Cuadro N° 25 65

SECCION 5: INCAPACIDADES OTORGADAS 66

Número de Órdenes de Incapacidad y Días Otorgados según Tipo de Paciente y Área de Atención

Análisis Cuadro N° 26 67

Cuadro N° 26 69

ANEXOS 70

Atenciones en el Servicio de Urgencias, según mes y tipo (Anexo 1) 71

Servicio de Psicología Clínica, Intervenciones Psicológicas Realizadas a Pacientes Hospitalizados. Secciones Corta y Larga Estancia (Anexo 2)	72
Servicio de Psicología, Evaluaciones Psicodiagnósticas (Anexo 3)	73
Psicoterapias en Consulta Externa, no médica, según mes y tipo (Anexo 4)	74
Atenciones brindadas a pacientes de Estructuras Residenciales, según mes (Anexo 5)	75
Atenciones brindadas a pacientes de Hospital Diurno, según mes (Anexo 6)	76
Atenciones en Hospitalización de Terapia Ocupacional, según mes (Anexo 7)	77
OTROS GRÁFICOS	78
Comparación Ingresos y Egresos. Años 2004 – 2008 (Gráfico N° 7)	79

Atenciones Médicas en Consulta Externa. Años 2004 – 2008 (Gráfico N° 8)	80
Atenciones en el Servicio de Urgencias. Años 2004 – 2008 (Gráfico N° 9)	81
Estancias de Hospitalizaciones. Años 2004 – 2008 (Gráfico N° 10)	82
Promedio de Estancias. Años 2004 – 2008 (Gráfico N° 11)	83
Censo Promedio Diario. Años 2004 – 2008 (Gráfico N° 12)	84
GLOSARIO	85

INTRODUCCIÓN

El Informe Estadístico anual es el producto del funcionamiento e interacción del Sistema de recolección, tabulación, análisis y presentación de los datos, que se publicaron desde Enero de este año, en el hospital.

Su contenido es una recopilación de información de los diferentes Servicios del Hospital. La Sub-Área de Estadística del Área de Registros Y Estadísticas de Salud, del Hospital Nacional Psiquiátrico ha procesado y elaborado, este documento que se encuentra a disposición de las autoridades superiores, personal interesado, investigación, docencia y otros.

La metodología utilizada por el personal del Área de Registros y Estadísticas de Salud permitió calcular indicadores más elaborados del desempeño de la Institución dentro de su red de servicios especializados. Su utilidad depende de la OPORTUNIDAD y CALIDAD de los datos en que se basan los registros generados por los diferentes servicios.

Esta documentación contribuye a que todas las autoridades interesadas se mantengan informadas con datos confiables, renovados y comparables, el cual a su vez forma parte de un contexto amplio de información.

Representa una muestra de todo el producto logrado, con la participación de todos los colaboradores del Área, así como la base de datos que se encuentran en el Sub-Área de Estadística y los diferentes servicios involucrados en su elaboración.

1 JUSTIFICACIÓN

El Área de Registros y Estadísticas de Salud del Hospital Nacional Psiquiátrico se subdivide en varias sub-áreas con funciones específicas, una de ellas la de Estadística, donde se realiza la labor de digitar, tabular, presentar, analizar e interpretar los datos obtenidos, mediante sistemas de informes: Estadístico Mensual, Egresos Hospitalarios, Incapacidades, Consulta Externa, Censo Diario de Pacientes, Producción Compromisos de Gestión, entre otros.

El informe anual constituye una herramienta que pretende brindar asesoría a las autoridades respectivas, profesionales interesados, investigación y docencia de cada uno de los procesos que se realizan en esta Área, de forma clara y concisa, creando para cada uno de ellos un análisis que permite conocer y evaluar la información generada en los distintos Servicios del Hospital Nacional Psiquiátrico.

Con el auge tecnológico la informática ha venido a convertirse en una de las herramientas de ayuda al personal, permitiendo que los procesos de recolección de datos, tabulación y presentación de la información estadística, sean más confiables y veraces.

2 OBJETIVO GENERAL

Presentar un Informe Anual de las diferentes actividades generadas en el Área de Registros y Estadísticas de Salud, como en los distintos servicios del Hospital Nacional Psiquiátrico.

3 OBJETIVO ESPECÍFICO

3.1 Cumplir con lo normado por las Autoridades Superiores del centro con respecto a la presentación de los Informes Estadísticos generados en la Institución.

3.2 Describir y analizar cada uno de los cuadros generados en los diferentes servicios de la Institución.

3.3 Contar con una herramienta que permita ser consultada por profesionales, Investigación, Docencia, así como en publicaciones periodísticas.

3.4 Elaboración y análisis de la información estadística, resultante de los servicios brindados que servirán de instrumento a las autoridades de la institución y del país para la Toma de Decisiones”

4 SERVICIOS HOSPITALARIOS

El Hospital Nacional Psiquiátrico, pertenece al tercer nivel de atención, esto por ser una Institución especializada en la Atención de Trastornos mentales.

Cuenta con una estructura física adecuada, recursos técnico-administrativos y financieros para el desarrollo de los distintos programas que tiene el hospital.

Es un centro de enseñanza y capacitación de profesionales, técnicos y personal administrativo de salud, así como para realizar investigaciones en diversas modalidades, en coordinación con Centros e Instituciones que desarrollan actividades similares.

5 HOSPITAL NACIONAL PSIQUIÁTRICO

5.1 VISIÓN:

“Ser un Hospital Especializado en Salud y Enfermedad Mental, para la atención integral de la persona, familia y comunidad, dentro del marco

de la equidad y el respeto de los derechos humanos, superando la concepción asilar.”

5.2 MISIÓN:

“Brindar Servicios Especializados de Atención Integral en Salud, en Enfermedad Mental, a la persona, familia y comunidad a través de:

- ❖ Atención cálida, oportuna, eficaz.
- ❖ Rehabilitación psicosocial.
- ❖ Fomento, promoción y prevención de la Salud Mental.
- ❖ Educación continua del Recurso Humano.
- ❖ Fortalecimiento de la investigación, divulgación y docencia”.

6 ESTRUCTURA DEL ÁREA DE REGISTROS Y ESTADÍSTICAS DE SALUD.

6.1 VISIÓN

“Seremos la mejor organización a nivel Institucional, en términos de Registros, con personal altamente especializado, responsable, eficaz y eficiente, para el mejoramiento continuo de la calidad en términos de satisfacción de los usuarios”.

6.2 MISIÓN

“Brindar un servicio especializado, responsable de todos los Sistemas de Información de Salud, de la Administración y Custodia de todos los Registros y Estadísticas de Salud. Ofrece apoyo directo para una atención integral del usuario interno y externo.

7 ORGANIZACIÓN DEL ÁREA DE REGISTROS Y ESTADÍSTICAS DE SALUD

Los registros de salud, conocidos como Registros y Estadísticas de Salud, son la base fundamental en la prestación de Servicios de Salud como evidencia documentada de la atención recibida por diferentes profesionales, generadores de datos, que al ser recopilados y analizados

se convierten en instrumento ideal para la toma de decisiones, por los encargados de la administración institucional.

El Área de Registros y Estadísticas de Salud, depende de la Subdirección del Hospital, por ser ésta eminentemente técnica. Cuenta con una Jefatura y coordinadoras para cada sub-área.

Encargada de la conservación, mantenimiento y custodia de los expedientes de salud, de recolectar, elaborar, presentar, analizar e interpretar la información que se derive en torno a los servicios interdisciplinarios que presta el Hospital, así como de velar por el cumplimiento de las disposiciones o regulaciones mínimas, establecidas en el Reglamento del Expediente de Salud, sin menoscabo de las que adicionalmente puedan implementarse internamente por circunstancias específicas.

Esta información debe de ser veraz, oportuna, confiable y eficaz, ya que es una herramienta para la toma de decisiones y la creación de políticas institucionales.

El Área de Registros y Estadísticas de Salud del Hospital Nacional Psiquiátrico, lo conforma una estructura de cuatro sub-áreas específicas:

- ❖ Admisión Administrativa y Urgencias Médicas
- ❖ Recepción y Citas
- ❖ Archivo de Expedientes de Salud
- ❖ Estadística

8 ESTADÍSTICA

8.1 VISIÓN

“Seremos la mejor organización en la recopilación, tabulación, procesamiento, análisis, interpretación, y presentación de la información, para la toma de decisiones a nivel interno y externo de una forma efectiva.”

8.2 MISIÓN

“Brindar información de calidad, oportuna, de una forma clara, veraz, eficaz, de la producción realizada en la prestación de servicios de salud del Hospital Nacional Psiquiátrico, que facilite la toma de decisiones.”

8.3 DESCRIPCIÓN

Estadística es la Sub-Área que recolecta todas las informaciones relativas a esas atenciones, las cuales se generan en las diferentes Sub-Áreas del Área de Registros y Estadísticas de Salud, así como en los Departamentos involucrados en el Informe Anual Estadístico. Tabula, analiza e interpreta la información de forma tal que puedan convertirse en un instrumento útil para la toma de decisiones por parte de las autoridades de la institución.

La información se presenta mediante Cuadros, Gráficos y Análisis de los resultados, los cuales permiten observar y comprender la importancia del Informe Anual Estadístico.

ANÁLISIS CUADRO Nº 1. INGRESOS Y EGRESOS SEGÚN MES Y GÉNERO

Predomina un total anual de 3.166 ingresos, 1.655 hombres corresponde a un 52.3% del total y 1.511 mujeres para un 47.7% del total.

En comparación con el año 2008 los ingresos disminuyeron **-254** usuarios en el 2009, 75 hombres y 179 mujeres.

2008	2009
3420	3166

Los usuarios egresados del Servicio de Hospitalización suman un total de 3.196, 1.644 hombres, que representan un 51.4% del total y 1.552 mujeres que corresponden a un 48.6% de esta población egresada. En este año existe una disminución de **-293** egresos, 121 hombres y 172 mujeres.

2008	2009
3489	3196

ANÁLISIS CUADRO Nº 2.

RESUMEN GENERAL MENSUAL

SERVICIOS DE HOSPITALIZACIÓN.

Muestra un resumen general mensual de las principales actividades que se generan en los Servicios de Hospitalización, además de los ingresos y otros, se presenta el dato de Estancias de Egreso que suman 326.169 para un promedio general de 102.1.

2008	2009	Diferencia
79.1	102.1	+23

Con relación al año 2008, se produce un aumento del 15.4% para una diferencia de 50.083 estancias de más.

Para efectos, únicamente, de este comentario, de los **Servicios de Larga Estancia** egresaron 126 usuarios, con 218.497 días de estancia, estas representan el 67.0% del total. Si procedemos a restar estos usuarios y estancias, obtenemos que el promedio de estancias por egreso anotado de 102.1 cambia a 35.1 días.

Los hombres suman 82 egresos con 55.550 estancias, si procedemos igual que en el párrafo anterior, el promedio de estancias cambia de 677.4 a 104.8 días por egreso. En el caso de las mujeres estas suman 44 egresos con 162.947 estancias y un promedio anual de 3.703.3 días por egreso. Si realizamos la misma operación, el promedio cambia a 51.8 días por egreso.

El censo promedio diario de usuarios hospitalizados fue de 525.6 por cada día del año, inferior al año 2008 que fue de 561.4. El porcentaje de ocupación se muestra en el recuadro, en comparación al año anterior.

2008	2009	Diferencia
76.8%	72.4%	-4.4%

ANÁLISIS CUADRO Nº 3.
RESUMEN MENSUAL DE HOSPITALIZACIÓN
SECCIÓN HOMBRES

Los días paciente en Hombres suman 113.304. En promedio durante cada día del año, hubo internados 310.5 usuarios. Con relación al año 2008, el promedio diario fue de 308.4, representa un aumento mínimo de 438 días paciente, 0.4% de más en promedio por cada día.

El porcentaje de ocupación aumentó de un 80.9%, en el año 2008, a 81.5% en este año.

El promedio de camas en la Sección de hombres fue de 381, dato promediado entre dos valores reales, 385 camas de enero a mayo y 378 de junio a diciembre, quedando como promedio diario el anotado.

El giro de camas para esta Sección corresponde a 4.3 usuarios por cama ocupada.

2008	2009	Diferencia días paciente
112.866	113.304	+438

2008	2009	Diferencia porcentaje ocupación
80.9%	81.5%	+0.6%

ANÁLISIS CUADRO Nº 4.

RESUMEN MENSUAL DE HOSPITALIZACIÓN

SECCIÓN MUJERES

En esta Sección, los días paciente suman 78.467, lo que significa una disminución de 14.155 días paciente, con relación al año 2008, que fueron 92.622.

El promedio diario de usuarias hospitalizadas en el año, es de 215.1 mientras que en el año 2008 fue de 253.1. La disminución en el censo promedio de mujeres es de 38 días paciente.

El promedio de camas que mantuvo esta Sección es de 345, dato promediado entre dos valores reales, 351 camas de enero a mayo y 340 de junio a diciembre, quedando como promedio diario el anotado.

Se muestra en el segundo recuadro un porcentaje de ocupación de 62.3%, 10% menor, que el año anterior; que fue de 72.3%.

El giro de camas para esta Sección corresponde a 3.3 usuarias por cama ocupada.

2008	2009	Diferencia días paciente
92.622	78.467	-14.155

2008	2009	Diferencia porcentaje de ocupación
72.3%	62.3%	-10%

**ANÁLISIS CUADRO Nº 5.
DIAS PACIENTE Y CAMA, NÚMERO PROMEDIO
DE CAMAS Y GIRO DE CAMAS**

Si comparamos el giro de cama anual, indica que una cama fue ocupada por 4.4 usuarios en el año, con una diferencia menor de 0.4, con relación al año 2008.

CUADRO Nº 5

**DÍAS PACIENTE, DÍAS CAMA, PROMEDIO DE
CAMAS Y GIRO DE CAMA SEGÚN MES
HOSPITAL NACIONAL PSIQUIÁTRICO
AÑO 2009**

MESES	DIAS		NUMERO PROMEDIO CAMAS	GIRO DE CAMAS
	PACIENTE	CAMA		
TOTAL	191.771	264.990	726	4,4
ENERO	16.267	22.506	736	0,3
FEBRERO	15.316	20.328	736	0,3
MARZO	17.366	22.506	736	0,4
ABRIL	16.443	21.780	736	0,4
MAYO	15.647	22.506	736	0,3
JUNIO	15.631	21.780	718	0,3
JULIO	16.246	22.506	718	0,4
AGOSTO	15.885	22.506	718	0,3
SETIEMBRE	15.584	21.780	718	0,4
OCTUBRE	16.321	22.506	718	0,4
NOVIEMBRE	15.621	21.780	718	0,4
DICIEMBRE	15.444	22.506	718	0,4

FUENTE: INFORMES MENSUALES DE REDES.

ANÁLISIS CUADRO Nº 6. MOVIMIENTO GENERAL DE PACIENTES HOSPITALIZADOS SEGÚN SECCIÓN Y TIPO DE SERVICIO

Corta Estancia

Cuentan en promedio con 335 camas, (155 hombres y 180 mujeres), recibieron 2.907 ingresos directos, que representan el 91.8% del total.

Se dio un total de 2.826 egresos, con un porcentaje del 88.4% con relación al total general.

El total de estancias reales, fue de 100.370 días, para un promedio general de 35.5 días por egreso, el cual corresponde 30.0% hombres y 41.1% mujeres.

El censo promedio diario que mantuvo fue de 236.6 usuarios por cada día del año, 129.1 hombres y 107.5 mujeres.

Al comparar el censo promedio diario general, se aprecia en el recuadro, una diferencia que corresponde a 6 usuarios, menos que el año anterior. Entre el año 2008 y 2009 se presenta una diferencia de -2424 días paciente que corresponde a un 2.8% del total general.

2008	2009	Diferencia
242.6	236.6	-6

Larga Estancia

Dispuso de 361 camas en promedio para la atención de estos usuarios, las cuales constituyen el 49.7% de la totalidad de las camas Hospitalarias, (211 para hombres y 150 para mujeres).

2008	2009	Diferencia
403	361	-42

El número de ingresos directos corresponde a un total de 61 usuarios y 126 egresos, de los cuales la mayor parte ingresan por Corta Estancia y egresan por Larga Estancia, así el número de egresos supera en 65 al número de ingresos.

El promedio diario de internados, es de 269.4, en total representa un 51.3% del censo promedio diario del Hospital en el año.

En esta Sección, distintos indicadores han cambiado con relación al año 2008. Se contaba con 403 camas, mientras que en este año se cuenta con 361 con una disminución de 42 camas, que representa un 10.4%, menos que el año anterior, corresponde a 20 camas de hombres y 22 de mujeres.

Niños y Adolescentes

Esta unidad contó con una dotación promedio de 18 camas, 8 para hombres y 10 para mujeres, para un total de 101 ingresos directos y 141 el número de egresos, estos consumieron un total de 4.611 días de estancia, 2.040 los hombres y 2.571 las mujeres. El promedio de estancia general por egreso fue de: 32.7, hombres 33.4 y mujeres 32.1.

Nuevos Horizontes

Este servicio contó con una dotación promedio de 7 camas para hombres y 5 para mujeres, recibió 97 ingresos directos y egresaron 103, los cuales consumieron un total de 2.691 días de estancia, 1.737 para hombres y 954 para mujeres. El promedio de estancia por egreso, fue de 26.1 general, hombres 23.2 y mujeres 34.1 días

GÉNERO	INGRESOS	EGRESOS	ESTANCIAS	PROMEDIO ESTANCIAS
HOMBRES	70	75	1.737	23.2
MUJERES	27	28	954	34.1
TOTAL	97	103	2.691	26.1

ANÁLISIS CUADRO Nº 8.

MOVIMIENTO GENERAL DE PACIENTES HOSPITALIZADOS SEGÚN SECCIÓN Y TIPO DE SERVICIO

El Servicio de Corta Estancia, agrupa los pabellones de agudos: **Hombres** 1A, 1B, 2A, 2B. Y los Pabellones de **Mujeres** 1A, 1B, 2A, 2B. Los pabellones, 3A y 6A de hombres y mujeres, y Nuevos Horizontes corresponden a estancia intermedia.

La unidad de Niños y Adolescentes y Nuevos Horizontes, tanto en Hombres como en Mujeres, la información se brinda por separado.

El Servicio de Larga Estancia, agrupa el resto de los pabellones (Hombres 3B, 4, 5, 6B y Mujeres 4, 5 y 6B), de mayor estadía.

La información tiene características similares a los cuadros anteriores.

ANÁLISIS CUADRO N° 9.

MOVIMIENTO GENERAL DE PACIENTES HOSPITALIZADOS EN LA UNIDAD ESPECIAL DE MEDICINA, SEGÚN SECCIÓN

Este cuadro presenta el movimiento general de usuarios hospitalizados, a esta Unidad Especial; cuenta con 20 camas. Esta información corresponde únicamente para uso interno del Hospital, ya que todos los datos que se registraron están incluidos en el movimiento general de usuarios hospitalizados cuadros N° 6, N° 7 y N° 8. en las Secciones y Pabellones correspondientes.

**ANÁLISIS CUADRO Nº 10.
EGRESOS HOSPITALARIOS SEGÚN REGIÓN Y
ESTANCIAS POR GÉNERO.**

Nos presenta el total de egresos hospitalarios 3.196 distribuidos según región, género y Estancias de Egreso. Así de la Región Central Sur egresaron 1.159 usuarios, lo que representa un 36.26%, de la Central Norte 1.035 para un 32.38%, significa que entre estas dos regiones se produjo el 68.64% del total de usuarios egresados en este período, ocupando así el primero y segundo lugar.

En tercer lugar la región Chorotega con 207 para un 6.48%, en cuarto lugar la Huetar Atlántica con 196 para un 6.13%, en quinto lugar la Brunca con 179 y un 5.60%, en sexto la población de extranjeros con 156 y un 4.88%, en séptimo lugar la Pacífico Central con 138 y un 4.32%, y en octavo lugar la Huetar Norte con 126 y un 3.94%.

Los cuadros 11 y 12, presentan información mensual relativa a los Egresos Hospitalarios por Provincia y por Grupos Etarios, su contenido por si solos se explican.

ANÁLISIS CUADRO Nº 13. PACIENTES EGRESADOS POR DIAGNÓSTICO, ESTANCIAS Y FALLECIDOS SEGÚN GÉNERO.

Se refiere a la Morbi-Mortalidad de los egresos hospitalarios, información recolectada a través del Sistema Estadístico del Seguro Social (SESS); según: género, estancias y fallecidos, acorde a la Clasificación Estadística Internacional de Enfermedades y Problemas relacionados con la Salud (CIE-10), misma que es actualizada por la Organización Mundial de la Salud (ONU).

En este año 2009, egresaron 3.196 usuarios que representa un 100%; la distribución por Grupo de Diagnóstico más importante es la siguiente:

No es difícil apreciar como la Esquizofrenia, Trastornos Esquizotípicos y Trastornos Delirantes son la primera causa de hospitalización en esta institución, el cual corresponde a un 37.0% del total de egresos.

Esquizofrenias, Trasts Esquizotípicos y Trasts Delirantes (F20 – F29)	1.184 con 37.0%
Trastornos del Humor Afectivos (F30 – F39)	833 con 26.1%
Trasts Mentales Orgánicos, incluido los sintomáticos (F00 – F09)	495 con 15.5%
Trastornos Mentales y del Comportamiento debido al uso de Sustancias Psicoactivas (F10 – F19)	250 con 7.8%
Trastornos Neuróticos, Trastornos relacionados con el estrés y, Trastornos Somatomórfos (F40 – F48)	182 con 5.7%

Trasts de la Personalidad y del Comportamiento del Adulto (F60 – F69)	144 con 4.5%
Otros	108 con 3.4%
F50 – F59	27
F70 – F79	33
F80 – F89	14
F90 – F99	14
Observaciones y sospechas de afecciones	19
Causas de morbilidad desconocidas (R60X)	1

ANÁLISIS CUADRO Nº 16.
ATENCIÓNES MÉDICAS EN CONSULTA EXTERNA,
SEGÚN ESPECIALIDAD, HORAS CONTRATADAS, UTILIZADAS,
CITAS PERDIDAS, SUSTITUIDAS, REFERENCIAS Y ALTAS

El total de atenciones del año 2009 fueron 19.418. El total de Consultas por Especialidades sumaron 14.165 de las cuales constituyen un 73.0%. Las consultas de Medicina General corresponde a un 27.1% para un total de 5.253.

Las atenciones por especialidades están distribuidas por tipo de visita: Primera vez en la vida 871, primera vez en el año 3.131, primera vez en la especialidad 384, suman 4.386, para un 22.6% del total general y las Subsecuentes suman 9.779, con un 50.4%, del total general.

Cabe destacar que en este año se dio un aumento de 883 consultas especializadas en relación al año 2008.

2008	2009	Diferencia Atenciones por Especialidad
13.282	14.165	+883

Se programó 8.850 horas para el Total de Especialidades, se utilizó 7.826 horas médicas para los diferentes tipos de atención.

Se recibió 1.051 nuevas solicitudes de atención y se atendieron 867 usuarios, un 82.5% del total de referencias recibidas en el período.

El número total de ausentes, en especialidades, fue 3.058, lo que representa un 21.6% del total de atenciones. Los sustituidos suman 230 para un 7.5% del total de Ausentes del Período.

Psiquiatría de adultos

En esta especialidad, se brindaron 8.757 atenciones, de estas, 6.380 corresponden a Subsecuentes para un 72.8% y, 410 de Primera vez en la vida, 1.878 primera vez en el año, ambas suman 2.288, para un 26.1%

Se contrató 4.834 horas médicas y se utilizó 4.379; estuvieron ausentes 1.531 usuarios para un 17.5% del total de atenciones.

El total de sustituidos corresponde a 10 y representan un 0.6% de los ausentes. Se recibió 602 referencias para citas de primera vez en la vida, se atendieron 409 lo que equivale a un 67.2% de las referencias recibidas.

Psiquiatría General, brindó 8.229 consultas, 409 más que en el 2008 que se atendió 7.820.

Las Psicoterapias Individuales suman 263, esto es 11 menos que en el 2008 que hubo en total 274.

Se atendieron 2 terapias de grupo; Neurología atendió 263 consultas, 28 más que el año anterior.

Pediatría

En esta especialidad, observamos que se atendió un total de 3.853 consultas, 306 de primera vez en la vida, primera vez en el año 874, ambas representan 1.180, con un 30.6%, 289 primera vez en especialidad, 2.384 subsecuentes 61.8%. Se programaron 2.662 horas, y se utilizó 2.253 horas

2008	2009	Diferencia en Atenciones
3.395	3.853	+458

Los ausentes fueron 1.139, para un porcentaje del 29.6%. Los sustituidos suman 218 y representa el 19.2% de los ausentes.

En Psiquiatría Infantil, se atendió 2.519 usuarios, 34 menos con relación al 2008. El total de horas, aumenta en 105 las contratadas, y las utilizadas en 78 con relación al año anterior.

Los ausentes suman 719, 102 menos que el año 2008; 168 los sustituidos, representan un 23.4% del total de ausentes.

Neurología Infantil, atendió 120 consultas y, Pediatría General 1.214 consultas.

Adolescentes

La Consulta de Adolescentes brindó un total de 1.555 atenciones, 155 de primera vez en la vida y, 379 primera vez en el año, 6 de primera vez en la especialidad, 1015 subsecuentes, esto es 8 consultas más que el año 2008 con 1.547 atenciones.

2008	2009	Diferencia atenciones totales
1.547	1.555	+8

ANÁLISIS CUADRO Nº 19.
ATENCIÓNES NO MÉDICAS, HORAS CONTRATADAS,
UTILIZADAS Y CITAS PERDIDAS SEGÚN ESPECIALIDAD.

Este cuadro nos muestra el movimiento de usuarios ambulatorios, atendidos en la Consulta Externa por profesionales no médicos en donde el total suma 12.991 atenciones, 661 mas que el año 2008.

El Servicio de Psicología Clínica brindó un total de 7.813 consultas, 1.018 más que el año anterior, las cuales se distribuyen en tres rubros de la forma siguiente:

- 1) Psicoterapia individual 2.448
- 2) Psicoterapias Grupales 4.960
- 3) Evaluaciones Psicodiagnósticas 405

El Servicio de Nutrición, brindó un total de 633 consultas, 21 mas que el año anterior.

El Servicio de Trabajo Social brindó un total de 2.919 atenciones, 389 menos que el año anterior.

Terapia Lenguaje, atendió 912 y Educación Especial 714 usuarios.

ANÁLISIS CUADRO Nº 20.

ATENCIONES DE URGENCIAS SEGÚN MES Y TIPO

Se presenta, la información correspondiente a las atenciones en el Servicio de Urgencias, donde se registró un total de 12.892 usuarios, 184 más que el año 2008.

La distribución porcentual de las consultas por tipo es la siguiente: urgencias de primera vez 3.496 con un 27.1%, urgencias 6.230 con un 48.3%, los ingresos de primera vez suman 1.098 y representan el 8.5% del total de consultas y, los reingresos suman 2.068 para un 16.0% del total de atenciones.

El número de urgencias aumentaron en 494, significa un 7.9% del total, este indicador supera al del año 2008.

El promedio mensual de atenciones totales general, en este servicio, fue de 1.074. El promedio diario fue de 35.3, que se distribuyen de la forma siguiente: urgencias de primera vez 9.6; Urgencias 17.1; Ingresos de primera vez 3.0 y Reingresos 5.7.

La cantidad de usuarios que ingresaron a observación fue 1.164, para un promedio diario de 3.2 atenciones, incluidos en el cuadro Nº20 atenciones del Servicio de Urgencias.

AÑO	2008	2009
Atenciones totales	12.708	12.892
Ingresos	3.420	3.166

AÑO	2008	2009	Diferencia de Atenciones
Urgencias Primera vez	3.552	3.496	-56
Urgencias	5.736	6.230	+494

ANÁLISIS CUADRO Nº 26. NÚMERO DE ÓRDENES DE INCAPACIDADES, DÍAS OTORGADOS, SEGÚN TIPO DE PACIENTE Y ÁREA DE ATENCIÓN

Se presenta en este cuadro el número total de órdenes y días otorgados de incapacidad a Usuarios, Funcionarios de este Hospital, y también a Funcionarios de otros Centros de la C.C.S.S.

Este año se otorgaron 3.854 órdenes médicas de incapacidad, con un total de 30.645 días, esto significa que, con relación al año 2008 hubo un aumento en el número de estas órdenes de **771** con **2.737** días, para un promedio diario de 8.0, por incapacidad otorgada.

Se menciona la información por áreas de atención de usuarios, encontrándonos que la Consulta Externa otorgó el 72.5% del total de órdenes de incapacidad emitidas 3.854 y, el 73.0% del total de días otorgados 22.363 con un promedio general de 8.0 días por incapacidad.

El rubro de Usuarios de la Consulta Externa, representa el 17.8% del número de incapacidades otorgadas, 499 y, el 47.8% del número de días otorgados 10.693, el número promedio de días por incapacidad es de 21.4.

Medicina General (Empleados de este Centro): total de ordenes 1.960, número de días otorgados 5.505, promedio 2.8 días por incapacidad. En Psiquiatría (Empleados de este Centro): total de ordenes 202, número de días otorgados 3.479, promedio es de 17.2 días por incapacidad y, en Psiquiatría (otros Funcionarios de la C.C.S.S): total de ordenes 134, número de días otorgados 2.686, promedio 20.0 días.

El Servicio de Urgencias, en una forma general otorga 2.5 días por incapacidad en promedio. En el Servicio de Hospitalización (egresos hospitalarios) el promedio es de 28.5 días por usuarios incapacitados.

AÑO	Nº INCAPACIDADES	Nº DIAS OTORGADOS
2008	3.083	27.908
2009	3.854	30.645

POR OTRAS SUSTANCIAS PSICOACTIVAS	10	5	5	144	58	86	0	0
DELIRIO SUPERPUESTO A CUADRO DE DEMENCIA	1	1	0	28	28	0	0	0
DELIRIOS, NO ESPECIFICADOS	9	4	5	116	30	86	0	0
OTROS TRAST. MENTALES DEBIDOS A								
LESIÓN Y DISF. CEREBRAL Y A ENF. FÍSICA	437	273	164	75.109	25.696	49.413	0	1
TRAST. DELIRANTE (ESQUIZONIFORME) ORGÁNICO	4	3	1	209	161	48	0	0
TRASTS. DEL HUMOR (AFECTIVOS) ORGÁNICO	105	58	47	4.186	1.883	2.303	0	0
TRAST. DISOCIATIVO ORGANICO	2	2	0	17	17	0	0	0
TRAST. CONGNOSCITIVO LEVE	1	0	1	23	0	23	0	0
OTROS	210	136	74	55.339	15.876	39.463	0	1
SIN ESPECIFICACIÓN	115	74	41	15.335	7.759	7.576	0	0
TRAST. DE LA PERSONALIDAD Y DEL								
COMPORTEAMIENTO DEBIDOS A ENFER-								
MEDAD, LESIÓN O DISF. CEREBRAL	8	5	3	226	113	113	0	0
TRAST. DE LA PERSONALIDAD, ORGÁNICO	7	5	2	218	113	105	0	0
TRAST. ORGÁN.DE LA PERSON. Y COMP.NO ESP.	1	0	1	8	0	8	0	0
TRAST. MENTAL ORG. O SINT. NO ESPEC.	12	7	5	316	195	121	0	0
<u>TRAST. MENT.Y DEL COMPORT. DEBIDO</u>								
<u>AL USO DE SUST. PSICOACT. (F10 - F19)</u>	<u>250</u>	<u>203</u>	<u>47</u>	<u>5.369</u>	<u>4.080</u>	<u>1.289</u>	<u>0</u>	<u>0</u>
TRAST. MENTALES Y COMPORTEAMIENTO								
DEBIDOS AL USO DEL ALCOHOL	-	-	-	-	-	-	-	-
INTOXICACIÓN AGUDA	51	47	4	933	857	76	0	0
USO NOCIVO	3	3	0	6	6	0	0	0
SINDROME DE DEPENDENCIA	10	9	1	120	106	14	0	0
ESTADO DE ABSTINENCIA	24	23	1	550	544	6	0	0
	4	4	0	31	31	0	0	0

DEBIDOS AL USO DE OTROS ESTIMULANTES	0	0	0	0	0	0	0	0
INTOXICACIÓN AGUDA	0			0				
	0			0				
TRAST. MENTALES Y DEL COMPORTAMIENTO	2	2	0	41	41	0	0	0
DEBIDOS AL USO DE ALUCINOGENOS								
ABSTINENCIA	1	1	0	4	4	0	0	0
TRASTORNO PSICOTICO	1	1	0	37	37	0	0	0
TRAST. MENTALES Y DEL COMPORTAMIENTO								
DEBIDO AL USO DE DISOLVENTES	0	0	0	0	0	0	0	0
NO ESPECIFICADO	0			0				
TRAST. MENTALES Y DEL COMPORTAMIENTO								
DEBIDO AL USO DE MULTIPLES DROGAS								
Y AL USO DE OTRAS SUSTANCIAS PSICOACTIVAS	173	136	37	4.046	2.910	1.136	0	0
INTOXICACIÓN AGUDA	1	1	0	3	3	0	0	0
USO NOCIVO	19	16	3	364	304	60	0	0
SINDROME DE DEPENDENCIA	132	102	30	3.269	2.388	881	0	0
ESTADO DE ABSTINENCIA	1	1	0	7	7	0	0	0
TRASTORNO PSICÓTICO	14	11	3	249	135	114	0	0
TRASTORNO PSICOT, RESIDUAL	1	0	1	81	0	81	0	0
OTROS TRASTORNOS MENTALES Y DEL COMP.	2	2	0	39	39	0	0	0
NO ESPECIFICADO	3	3	0	34	34	0	0	0
ESQUIZOFRENIA, TRAST. ESQUIZOTÍPICOS								
Y TRASTORNOS DELIRANTES (F20 - F29)	1.184	608	576	162.731	35.406	127.325	0	5
	-	-	-	-	-	-	-	-
ESQUIZOFRENIA	600	389	211	137.154	25.720	111.434	0	4
ESQUIZOFRENIA PARANOIDE	303	202	101	38.672	10.077	28.595	0	0

ESQUIZOFRENIA HEBEFRÉNICA	33	15	18	17.778	2.912	14.866	0	2
ESQUIZOFRENIA CATATONICA	2	2	0	109	109	0	0	0
ESQUIZOFRENIA INDIFERENCIADA	180	107	73	37.255	5.799	31.456	0	2
ESQUIZOFRENIA RESIDUAL	74	58	16	42.935	6.533	36.402	0	0
ESQUIZOFRENIA SIMPLE	3	3	0	221	221	0	0	0
OTRAS ESQUIZOFRENIAS	3	1	2	143	51	92	0	0
SIN ESPECIFICACION	2	1	1	41	18	23	0	0
TRASTORNO ESQUIZOTÍPICO (LATENTE)	4	3	1	86	61	25	0	0
TRASTS. DELIRANTES PERSISTENTES	9	4	5	210	93	117	0	0
TRASTORNO DELIRANTE	9	4	5	210	93	117	0	0
TRAST. PSICOT. AGUDOS Y TRANSITORIOS	208	109	99	5.507	3.152	2.355	0	0
TRAST.PSICOT.AGUDO POLIMORFO SIN SINT.ESQUI.	5	3	2	102	52	50	0	0
TRAST. PSICOT. AGUDO POLIMORFO , C/SINT/ESQ.	7	3	4	247	114	133	0	0
TRAST. PSICOT. AGUDO DE TIPO ESQUIZOFRÉNICO	4	3	1	122	79	43	0	0
OTROS TRAST. PSICOT. AGUDOS C/PRED. IDIAS DELIR	2	1	1	25	16	9	0	0
OTROS TRAST.AGUDOS Y TRANSITORIOS	10	5	5	533	443	90	0	0
TRAST.PSICOTICO AGUDO SIN ESPECIFICACION	180	94	86	4.478	2.448	2.030	0	0
TRASTORNO DELIRANTE INDUCIDO	2	1	1	76	8	68	0	0
TRASTORNOS ESQUIZOAFECTIVOS	356	102	254	19.561	6.372	13.189	0	1
TRAST. ESQUIZOAFECTIVO DE TIPO MANIACO	117	42	75	3.817	1.387	2.430	0	0
TRAST. ESQUIZOAFECTIVO DE TIPO DEPRESIVO	27	7	20	923	176	747	0	0
TRAST. ESQUIZOAFECTIVO DE TIPO MIXTO	59	20	39	1.709	594	1.115	0	0
OTROS TRASTORNOS ESQUIZOAFECTIVOS	1	0	1	9	0	9	0	0
SIN ESPECIFICACIÓN	152	33	119	13.103	4.215	8.888	0	1

PSICOSIS DE ORIGEN NO ORGANICO	5	0	5	137	0	137	0	0
TRAST. DEL HUMOR (AFECTIVOS)(F30-F39)	833	326	507	26.634	14.026	12.608	1	3
EPISODIO MANIACO	28	11	17	514	189	325	0	0
MANÍA SIN SÍNTOMAS PSICÓTICOS	3	1	2	37	23	14	0	0
MANIA CON SINTOMAS PSICÓTICOS	13	4	9	300	84	216	0	0
EPISODIO MANIACO NO ESPECIFICADO	12	6	6	177	82	95	0	0
DIAGNÓSTICOS	TOTAL	GENERO		TOTAL	ESTANCIAS		FALLECIDOS	
	EGRESOS	MASC.	FEM.	ESTANCIAS	MASC.	FEM.	MASC.	FEM.
TRASTORNO AFECTIVO BIPOLAR	421	171	250	17.695	9.963	7.732	1	2
T. A. B. EPISODIO HIPOMANIACO PRESENTE	12	4	8	422	90	332	0	0
T. A. B. EPISODIO MANIACO PTE, S/S . PSICÓTICOS	196	104	92	4.914	2.586	2.328	0	0
T. A. B. EPISODIO MANIACO PTE, C/S. PSICÓTICOS	24	11	13	583	301	282	0	0
T. A. B. EPISODIO DEP. PTE, LEVE O MODERADO	12	1	11	198	16	182	0	0
T. A. B. EPISODIO MIXTO PRESENTE	58	13	45	1.237	261	976	0	0
T. A. B. ACTUALMENTE EN REMISIÓN	1	1	0	4	4	0	0	0
T. A. B. TIPO II	5	1	4	72	29	43	0	0
T. A..B. NO ESPECIFICADO	113	36	77	10.265	6.676	3.589	1	2
EPISODIO DEPRESIVO	205	95	110	4.100	1.929	2.171	0	1
EPISODIO DEPRESIVO LEVE	12	4	8	276	170	106	0	0
EPISODIO DEPRESIVO MODERADO	98	48	50	1.660	826	834	0	0
EPISODIO DEPRESIVO GRAVE S/S PSICÓTICOS	33	16	17	740	339	401	0	0
EPISODIO DEPRESIVO GRAVE C/S PSICÓTICOS	59	26	33	1.391	586	805	0	1
OTROS EPISODIOS DEPRESIVOS	1	1	0	8	8	0	0	0
EPISODIO DEPRESIVO, NO ESPECIFICADO	2	0	2	25	0	25	0	0

REACCIÓN AL ESTRES GRAVE Y TRASTORNOS DE ADAPTACIÓN	132	54	78	1.354	648	706	0	0
REACCIÓN AL ESTRES AGUDO	6	1	5	67	36	31	0	0
TRAST. DE ESTRES POSTRAUMÁTICO	13	4	9	128	40	88	0	0
TRAST. DE ADAPTACIÓN	112	49	63	1.125	572	553	0	0
REACCIÓN AL ESTRÉS GRAVE, NO ESPECIFICADO	1	0	1	34	0	34	0	0
TRAST. DISOCIATIVOS (DE CONVERSION)	10	1	9	351	3	348	0	0
TRAST. DISOCIATIVO MIXTO (Y DE CONVERSIÓN)	5	0	5	298	0	298	0	0
ESTUPOR DISOCIATIVO	1	1	0	3	3	0	0	0
SIN ESPECIFICACIÓN	4	0	4	50	0	50	0	0
<u>SINDROMES DEL COMPORT. ASOC. CON ALTERACIONES FISIOLÓGICAS Y FACTORES FÍSICOS (F50 - F59)</u>	<u>27</u>	<u>2</u>	<u>25</u>	<u>935</u>	<u>44</u>	<u>891</u>	<u>0</u>	<u>0</u>
TRAST. DE LA INGESTION DE ALIMENTOS	18	1	17	756	43	713	0	0
ANOREXIA NERVIOSA	8	0	8	460	0	460	0	0
ANOREXIA NERVIOSA ATÍPICA	2	1	1	94	43	51	0	0
SIN ESPECIFICACIÓN	8	0	8	202	0	202	0	0
TRASTORNOS NO ORGÁNICOS DEL SUEÑO	0	0	0	0	0	0	0	0
TRASTORNO NO ORGÁNICO DEL SUEÑO,NO ESPECIF.	0			0				
TRAST. MENT. Y DEL COMPORT. ASOC. CON EI PUERPERIO N.C.EN OTRA PARTE	8	0	8	178	0	178	0	0
LEVES ASOCIADOS CON EI PUERPERIO N.C.O.P	6	0	6	122	0	122	0	0
GRAVES ASOCIADOS CON EI PUERPERIO N.C.O.P	2	0	2	56	0	56	0	0
ABUSO A SUSTANCIAS QUE NO PRODUCEN	1	1	0	1	1	0	0	0

DEPENDENCIA								
DIAGNÓSTICOS	TOTAL	GENERO		TOTAL	ESTANCIAS		FALLECIDOS	
	EGRESOS	MASC.	FEM.	ESTANCIAS	MASC.	FEM.	MASC.	FEM.
TRAST. DE LA PERSONALIDAD Y DEL COMPORT. EN ADULTOS (F60 - F69)	144	72	72	2.657	1.953	704	0	0
TRAST. ESPECIF. DE LA PERSONALIDAD	108	55	53	1.961	1.414	547	0	0
TRAST. ESQUIZOIDE DE LA PERSONALIDAD	1	1	0	94	94	0	0	0
TRAST. ASOCIAL DE LA PERSONALIDAD	40	37	3	1.082	1.062	20	0	0
TRAST. DE LA PERS. EMOCIONALMENTE INEST.	49	12	37	548	185	363	0	0
TRASTORNO HISTRIÓNICO DE LA PERSONALIDAD	7	0	7	44	0	44	0	0
TRAST. ANANCÁSTICO DE LA PERSONALIDAD	2	1	1	53	19	34	0	0
TRAST. DE LA PERSONALIDAD ANSIOSA	1	1	0	8	8	0	0	0
TRAST. DE LA PERSONALIDAD DEPENDIENTE	4	1	3	106	28	78	0	0
OTROS TRAST. ESPEC. DE LA PERSONALIDAD	2	2	0	18	18	0	0	0
TRASTORNO DE PERSONALIDAD NO ESPECIFICADO	2	0	2	8	0	8	0	0
TRASTORNOS MIXTOS Y OTROS TRAST. DE LA PERSONALIDAD	29	10	19	514	357	157	0	0
TRAST. DE LOS HÁBITOS Y DE LOS IMPULSOS	1	1	0	36	36	0	0	0
OTROS TRAST. DE LOS HÁBITOS Y DE LOS IMPULSOS	1	1	0	36	36	0	0	0
TRASTORNOS DE LA IDENTIDAD DE GÉNERO	1	1	0	50	50	0	0	0
TRANSVESTISMO DE ROL DUAL	1	1	0	50	50	0	0	0
TRASTORNOS DE LA PREFERENCIA SEXUAL	1	1	0	37	37	0	0	0
TRASTORNOS DE LA PREFERENCIA SEXUAL, NO ESPEC.	1	1	0	37	37	0	0	0

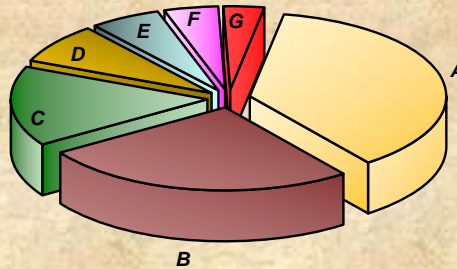
OTROS TRAST. DE LA PERSONALIDAD Y DEL COMPORTAMIENTO EN ADULTOS	4	4	0	59	59	0	0	0
TRASTORNO FACTICIO	4	4	0	59	59	0	0	0
<u>RETRASO MENTAL (F70 - F79)</u>	<u>33</u>	<u>19</u>	<u>14</u>	<u>31.369</u>	<u>14.575</u>	<u>16.794</u>	<u>0</u>	<u>1</u>
	-	-	-	-	-	-	-	-
LEVE	8	5	3	179	138	41	0	0
MODERADO	17	11	6	16.682	14.362	2.320	0	0
GRAVE	4	2	2	14.381	67	14.314	0	1
PROFUNDO	1	0	1	31	0	31	0	0
NO ESPECIFICADO	3	1	2	96	8	88	0	0
<u>TRAST. DEL DESARROLLO PSICOLÓGICO F80 - F89)</u>	<u>14</u>	<u>14</u>	<u>0</u>	<u>691</u>	<u>691</u>	<u>0</u>	<u>0</u>	<u>0</u>
	-	-	-	-	-	-	-	-
TRAST. ESPEC. DESARROLLO DE HABILID. ESCOL.	0	0	0	0	0	0	0	0
TRAST.DESARROLLO DE LAS HABILID. ESCOL.NO ESPEC.	0			0				
TRAST. GENERALIZADO DEL DESARROLLO	14	14	0	691	691	0	0	0
AUTISMO EN LA NIÑEZ	6	6	0	198	198	0	0	0
AUTISMO ATIPICO	6	6	0	359	359	0	0	0
TRAST. GENERALIZADO DEL DESARROLLO, SAI	2	2	0	134	134	0	0	0
TRAST. DEL DESARROLLO PSICOLÓGICO, NO ESPECIFICADO	0	0	0	0	0	0	0	0
<u>TRAST. EMOCIONALES Y DEL COMPORT. QUE APARECEN HABITUALM. EN LA NIÑEZ Y EN LA ADOLESCENCIA (F90 - F98)</u>	<u>13</u>	<u>9</u>	<u>4</u>	<u>308</u>	<u>259</u>	<u>49</u>	<u>0</u>	<u>0</u>
	-	-	-	-	-	-	-	-
<u>TRASTORNOS HIPERCINÉTICOS</u>	<u>8</u>	<u>8</u>	<u>0</u>	<u>251</u>	<u>251</u>	<u>0</u>	<u>0</u>	<u>0</u>

TRAST. HIPERCINÉTICOS, NO ESPECIFICADO	8	8	0	251	251	0	0	0
	-	-	-	-	-	-	-	-
TRASTORNOS DE LA CONDUCTA	3	1	2	34	8	26	0	0
TRASTORNO OPOSITOR DESAFIANTE	1	1	0	8	8	0	0	0
OTROS TRAST. DE LA CONDUCTA	1	0	1	14	0	14	0	0
SIN ESPECIFICACIÓN	1	0	1	12	0	12	0	0
TRAST. DEL COMPORTAMIENTO. SOCIAL DE COMIENZO								
ESPEC. EN LA NIÑEZ Y EN LA ADOLESCENCIA	<u>1</u>	<u>0</u>	<u>1</u>	<u>14</u>	<u>0</u>	<u>14</u>	<u>0</u>	<u>0</u>
TRAST. DEL COMP.SOCIAL EN LA NIÑEZ, NO ESPEC.	1	0	1	14	0	14	0	0
OTROS TRAS. EMOC. Y COMP. HABITUAL NIÑEZ Y ADOL.	<u>1</u>	<u>0</u>	<u>1</u>	<u>9</u>	<u>0</u>	<u>9</u>	<u>0</u>	<u>0</u>
TRAST. DE LOS MOVIMIENTOS ESTEREOTIPADOS	1	0	1	9	0	9	0	0
<u>TRASTORNO. MENTAL, NO ESPECIFICADO(F99)</u>	<u>1</u>	<u>1</u>	<u>0</u>	<u>17</u>	<u>17</u>	<u>0</u>	<u>0</u>	<u>0</u>
<u>OBSEVACION Y EVALUACION MEDICAS</u>								
<u>POR SOSPECHA DE ENF. Y AFECCIONES</u>	<u>19</u>	<u>14</u>	<u>5</u>	<u>2.035</u>	<u>1.962</u>	<u>73</u>	<u>0</u>	<u>0</u>
OBS. POR SOSP. DE TRAST. MENTAL Y DEL COMP.	19	14	5	2.035	1.962	73	0	0
<u>CAUSAS DE MORBILIDAD DESCONOCIDAS</u>								
<u>Y NO ESPECIFICADAS(R69X)</u>	<u>1</u>	<u>1</u>	<u>0</u>	<u>848</u>	<u>848</u>	<u>0</u>	<u>1</u>	<u>0</u>
	-	-	-			-	-	-

FUENTE: INDICE DE MORBILIDAD DE REDES.

GRÁFICO N° 4

**EGRESOS POR GRUPOS DE DIAGNÓSTICO
HOSPITAL NACIONAL PSIQUIÁTRICO
AÑO: 2009**



A	F20 - F29	Esquizofrenia, Trasts. Esquizotípicos y Trasts. Delirantes	1.184	37,0 %
B	F30 - F39	Trastornos del Humor (Afectivos)	833	26,1 %
C	F00 - F09	Trasts. Ment. Org. (incluye otros Trastornos Sintomáticos)	495	15,5 %
D	F10 - F19	Trasts. Ment. Y del Comp. Debido al uso de sustancias Psicoactivas	250	7,8 %
E	F40 - F48	Trasts. Neuróticos, Trasts. Relac. con el Estrés y Trasts. Somatomórfos	182	5,7 %
F	F60 - F69	Trastornos de la personalidad y del comp del adulto	144	4,5 %
G	Otros		108	3,4 %

FUENTE: CUADRO N°13

REDES

CUADRO Nº 2

**RESUMEN GENERAL MENSUAL SERVICIOS DE HOSPITALIZACIÓN
SEGÚN INGRESOS, EGRESOS, ESTANCIAS,
PORCENTAJE OCUPACIÓN Y FALLECIDOS
HOSPITAL NACIONAL PSIQUIÁTRICO
AÑO 2009**

MESES	INGRESOS	EGRESOS	ESTANCIAS	PROMEDIO DE ESTANCIA	CENSO PROMEDIO DIARIO	% DE OCUP.	FALLECIDOS
TOTAL	3.166	3.196	326.169	102,1	525,4	72,4	14
ENERO	277	232	13.681	59,0	524,7	72,3	0
FEBRERO	271	252	27.757	110,1	547,0	75,3	1
MARZO	299	306	32.312	105,6	560,2	77,2	2
ABRIL	267	319	27.723	86,9	548,1	75,5	2
MAYO	219	217	33.154	152,8	504,7	69,5	4
JUNIO	248	236	42.819	181,4	521,0	71,8	0
JULIO	283	284	44.989	158,4	524,1	72,2	3
AGOSTO	245	249	31.739	127,5	512,4	70,6	2
SETIEMBRE	267	256	8.469	33,1	519,5	71,6	0
OCTUBRE	271	292	20.184	69,1	526,5	72,5	0
NOVIEMBRE	266	251	30.224	120,4	520,7	71,7	0
DICIEMBRE	253	302	13.118	43,4	498,2	68,6	0

FUENTE: INFORMES MENSUALES DE REDES.

CUADRO Nº 3

RESUMEN MENSUAL DE HOSPITALIZACIÓN, SECCIÓN: HOMBRES
 SEGÚN INGRESOS, EGRESOS, DÍAS -PACIENTE Y CAMA-,
 PORCENTAJE DE OCUPACIÓN, ESTANCIAS Y GIRO CAMAS
 HOSPITAL NACIONAL PSIQUIÁTRICO
 AÑO 2009

MESES	INGRESOS	EGRESOS	DIAS		CENSO PROMEDIO DIARIO	% DE OCUP.	NÚMERO PROMEDIO CAMAS	ESTANCIAS DE EGRESO	PROMEDIO ESTANCIAS X EGRESO	GIRO DE CAMAS
			PACIENTE	CAMA						
TOTAL	1.655	1.644	113.304	139.065	310,5	81,5	381	102.132	62,1	4,3
ENERO	149	113	9.249	11.811	298,4	78,3	385	3.211	28,4	0,3
FEBRERO	133	123	8.793	10.668	314,0	82,4	385	4.645	37,8	0,3
MARZO	162	164	9.863	11.811	318,2	83,5	385	9.476	57,8	0,4
ABRIL	147	176	9.570	11.430	319,0	83,7	385	10.217	58,1	0,5
MAYO	125	112	9.331	11.811	301,0	79,0	385	4.643	41,5	0,3
JUNIO	129	125	9.325	11.430	310,8	81,6	378	6.751	54,0	0,3
JULIO	144	148	9.706	11.811	313,1	82,2	378	11.544	78,0	0,4
AGOSTO	120	119	9.583	11.811	309,1	81,1	378	8.806	74,0	0,3
SETIEMBRE	130	120	9.336	11.430	311,2	81,7	378	4.758	39,7	0,3
OCTUBRE	148	150	9.819	11.811	316,7	83,1	378	7.971	53,1	0,4
NOVIEMBRE	133	136	9.471	11.430	315,7	82,9	378	21.585	158,7	0,4
DICIEMBRE	135	158	9.258	11.811	298,6	78,4	378	8.525	54,0	0,4

FUENTE: INFORMES MENSUALES DE REDES.

CUADRO Nº 4

RESUMEN MENSUAL DE HOSPITALIZACIÓN, SECCIÓN: MUJERES
SEGÚN INGRESOS, EGRESOS, DÍAS -PACIENTE Y CAMA-,
PORCENTAJE DE OCUPACIÓN, ESTANCIAS Y GIRO CAMAS
HOSPITAL NACIONAL PSIQUIÁTRICO
AÑO 2009

MESES	INGRESOS	EGRESOS	DIAS		CENSO PROMEDIO DIARIO	% DE OCUP.	NÚMERO PROMEDIO CAMAS	ESTANCIAS DE EGRESO	PROMEDIO ESTANCIAS X EGRESO	GIRO DE CAMAS
			PACIENTE	CAMA						
TOTAL	1.511	1.552	78.467	125.925	215,1	62,3	345	224.037	144,4	3,3
ENERO	128	119	7.018	10.695	226,4	65,6	351	10.470	88,0	0,3
FEBRERO	138	129	6.523	9.660	233,0	67,5	351	23.112	179,2	0,4
MARZO	137	142	7.503	10.695	242,0	70,2	351	22.836	160,8	0,4
ABRIL	120	143	6.873	10.350	229,1	66,4	351	17.506	122,4	0,4
MAYO	94	105	6.316	10.695	203,7	59,1	351	28.511	271,5	0,3
JUNIO	119	111	6.306	10.350	210,2	60,9	340	36.068	324,9	0,3
JULIO	139	136	6.540	10.695	211,0	61,2	340	33.445	245,9	0,4
AGOSTO	125	130	6.302	10.695	203,3	58,9	340	22.933	176,4	0,4
SETIEMBRE	137	136	6.248	10.350	208,3	60,4	340	3.711	27,3	0,4
OCTUBRE	123	142	6.502	10.695	209,7	60,8	340	12.213	86,0	0,4
NOVIEMBRE	133	115	6.150	10.350	205,0	59,4	340	8.639	75,1	0,3
DICIEMBRE	118	144	6.186	10.695	199,5	57,8	340	4.593	31,9	0,4

FUENTE: INFORMES MENSUALES DE REDES.

CUADRO Nº 5

**DÍAS PACIENTE, DÍAS CAMA, PROMEDIO DE
CAMAS Y GIRO DE CAMA SEGÚN MES
HOSPITAL NACIONAL PSIQUIÁTRICO
AÑO 2009**

MESES	DIAS		NÚMERO PROMEDIO CAMAS	GIRO DE CAMAS
	PACIENTE	CAMA		
TOTAL	<u>191.771</u>	<u>264.990</u>	<u>726</u>	<u>4,4</u>
ENERO	16.267	22.506	736	0,3
FEBRERO	15.316	20.328	736	0,3
MARZO	17.366	22.506	736	0,4
ABRIL	16.443	21.780	736	0,4
MAYO	15.647	22.506	736	0,3
JUNIO	15.631	21.780	718	0,3
JULIO	16.246	22.506	718	0,4
AGOSTO	15.885	22.506	718	0,3
SETIEMBRE	15.584	21.780	718	0,4
OCTUBRE	16.321	22.506	718	0,4
NOVIEMBRE	15.621	21.780	718	0,4
DICIEMBRE	15.444	22.506	718	0,4

FUENTE: INFORMES MENSUALES DE REDES.

CUADRO Nº 6

MOVIMIENTO GENERAL DE PACIENTES HOSPITALIZADOS POR SERVICIO, NÚMERO
PROMEDIO DE CAMAS, INGRESOS, EGRESOS, ESTANCIAS
HOSPITAL NACIONAL PSIQUIÁTRICO
AÑO 2009

TIPO DE SERVICIO	NÚMERO PROMEDIO DE CAMAS	INGRESOS	EGRESOS	ESTANCIAS	% DE OCUP.	PROM. DE ESTANCIAS	CENSO PROM. DIARIO	DÍAS	
								PACIENTE	CAMA
TOTAL	726	3.166	3.196	326.169	72,4	102,1	525,4	191.771	264.990
HOMBRES	381	1.655	1.644	102.132	81,5	62,1	310,4	113.304	139.065
CORTA ESTANCIA	155	1.497	1.426	42.805	83,3	30,0	129,1	47.137	56.575
LARGA ESTANCIA	211	48	82	55.550	81,1	677,4	171,0	62.425	77.015
ADOLESCENTES	8	40	61	2.040	69,3	33,4	5,5	2.024	2.920
N.HORIZONTES	7	70	75	1.737	67,2	23,2	4,7	1.718	2.555
MUJERES	345	1.511	1.552	224.037	62,3	144,4	215,0	78.467	125.925
CORTA ESTANCIA	180	1.410	1.400	57.565	59,7	41,1	107,5	39.237	65.700
LARGA ESTANCIA	150	13	44	162.947	65,6	3703,3	98,4	35.925	54.750
ADOLESCENTES	10	61	80	2.571	65,8	32,1	6,6	2.402	3.650
N.HORIZONTES	5	27	28	954	49,5	34,1	2,5	903	1.825

FUENTE: INFORMES MENSUALES DE REDES.

CUADRO Nº 7

**MOVIMIENTO GENERAL DE PACIENTES DE HOSPITALIZACIÓN POR PABELLÓN,
SEGÚN CAMAS, INGRESOS, EGRESOS, ESTANCIAS E INDICADORES
HOSPITAL NACIONAL PSIQUIÁTRICO
AÑO 2009**

SERVICIO	CAMAS	INGRESOS	EGRESOS	ESTANCIAS	% DE OCUP.	DÍAS		CENSO PROMEDIO DIARIO	FALLECIDOS	GIRO DE CAMAS	x DE ESTANCIAS
						PACIENTE	CAMA				
TOTAL	726	3.166	3.196	326.169	72,4	191.771	264.990	525,4	14	4,4	102,1
HOMBRES	381	1.655	1.644	102.132	81,5	113.304	139.065	310,4	2	4,3	62,1
PAB. 1A	30	167	308	8106	71,1	7788	10.950	21,3	0	10,3	26,3
PAB. 1B	30	173	307	8783	86,2	9440	10.950	25,9	0	10,2	28,6
PAB. 2A	25	158	302	9471	99,7	9102	9.125	24,9	0	12,1	31,4
PAB. 2B	25	131	285	8119	88,2	8050	9.125	22,1	0	11,4	28,5
PAB. 3A	15	15	26	4609	99,1	5426	5.475	14,9	0	1,7	177,3
PAB. 3B	53	29	45	27462	78,4	15166	19.345	41,6	0	0,8	610,3
PAB. 4	70	14	22	13663	91,2	23291	25.550	63,8	0	0,3	621,0
PAB. 5	35	2	5	3531	80,3	10263	12.775	28,1	1	0,1	706,2
PAB. 6A	15	72	101	2756	52,6	2878	5.475	7,9	0	6,7	27,3
PAB. 6B	53	3	10	10894	70,8	13705	19.345	37,5	1	0,2	1089,4
U. NIÑOS	8	40	61	2040	69,3	2024	2.920	5,5	0	7,6	33,4
N.HORIZONTES	7	70	75	1737	67,2	1718	2.555	4,7	0	10,7	23,2
UCI	15	781	97	961	81,3	4453	5.475	12,2	0	6,5	9,9
MUJERES	345	1.511	1.552	224.037	62,3	78.467	125.925	215,0	12	3,6	144,4
PAB. 1A	25	159	318	6594	64,2	5859	9.125	16,1	0	12,7	20,7
PAB. 1B	25	185	363	7643	79,6	7259	9.125	19,9	1	14,5	21,1
PAB. 2A	25	128	259	9067	91,2	8324	9.125	22,8	1	10,4	35,0
PAB. 2B	25	125	250	5805	64,3	5867	9.125	16,1	0	10,0	23,2
PAB. 3A	50	38	74	9187	31,0	5654	18.250	15,5	0	1,5	124,1
PAB. 4	70	12	18	23223	62,1	15875	25.550	43,5	2	0,3	1290,2
PAB. 5	35	0	9	38665	74,9	9570	12.775	26,2	5	0,3	4296,1
PAB. 6A	15	65	94	18869	44,8	2455	5.475	6,7	0	6,3	200,7
PAB. 6B	45	1	17	101059	63,8	10480	16.425	28,7	2	0,4	5944,6
U. NIÑOS	10	61	80	2571	65,8	2402	3.650	6,6	0	8,0	32,1
N.HORIZONTES	5	27	28	954	49,5	903	1.825	2,4	0	5,6	34,1
UCI	15	710	42	400	69,8	3819	5.475	10,5	1	2,8	9,5

FUENTE: INFORMES MENSUALES REDES

CUADRO Nº 8

MOVIMIENTO GENERAL DE PACIENTES HOSPITALIZADOS
 SEGÚN : SECCIÓN Y TIPO DE SERVICIO
 HOSPITAL NACIONAL PSIQUIÁTRICO
 AÑO 2009

TIPO DE SERVICIO	NÚMERO PROMEDIO DE CAMAS	INGRESOS	EGRESOS	ESTANCIAS	% DE OCUP.	PROM. DE ESTANCIAS	CENSO PROM. DIARIO	DÍAS		GIRO DE CAMAS
								PACIENTE	CAMA	
TOTAL	726	3.166	3.196	326.169	72,4	102,1	525,4	191.771	264.990	4,4
CORTA ESTANCIA	365	3105	3070	107672	70,1	35,1	255,9	93421	133225	8,4
LARGA ESTANCIA	361	61	126	218497	74,6	1.734,1	269,5	98350	131765	0,3

FUENTE: INFORMES MENSUALES DE REDES.

CUADRO Nº 9

MOVIMIENTO GENERAL DE PACIENTES HOSPITALIZADOS POR UNIDADES
DE APOYO, SEGÚN INGRESOS, EGRESOS E INDICADORES
HOSPITAL NACIONAL PSIQUIÁTRICO
AÑO 2009

UNIDADES	INGRESOS	EGRESOS	# PROM DIARIO DE PTES	% DE OCUP.	# PROM DE CAMAS	DÍAS	
						PACIENTE	CAMA
<u>TOTAL</u>	<u>46</u>	<u>32</u>	<u>11,3</u>	<u>44,4</u>	<u>20</u>	<u>3.239</u>	<u>7.300</u>
<u>HOMBRES</u>	<u>17</u>	<u>8</u>	<u>4,9</u>	<u>51,1</u>	<u>8</u>	<u>1.491</u>	<u>2.920</u>
Unidad Médica	17	8	4,9	51,1	8	1.491	2.920
<u>MUJERES</u>	<u>29</u>	<u>24</u>	<u>6,4</u>	<u>39,9</u>	<u>12</u>	<u>1.748</u>	<u>4.380</u>
Unidad Médica	29	24	6,4	39,9	12	1.748	4.380

Nota: Todas las variables presentadas en este cuadro, están incluidas en los Cuadros Nº 7 y Nº 8 (Movimiento General de Pacientes Hospitalizados) en los correspondientes pabellones.

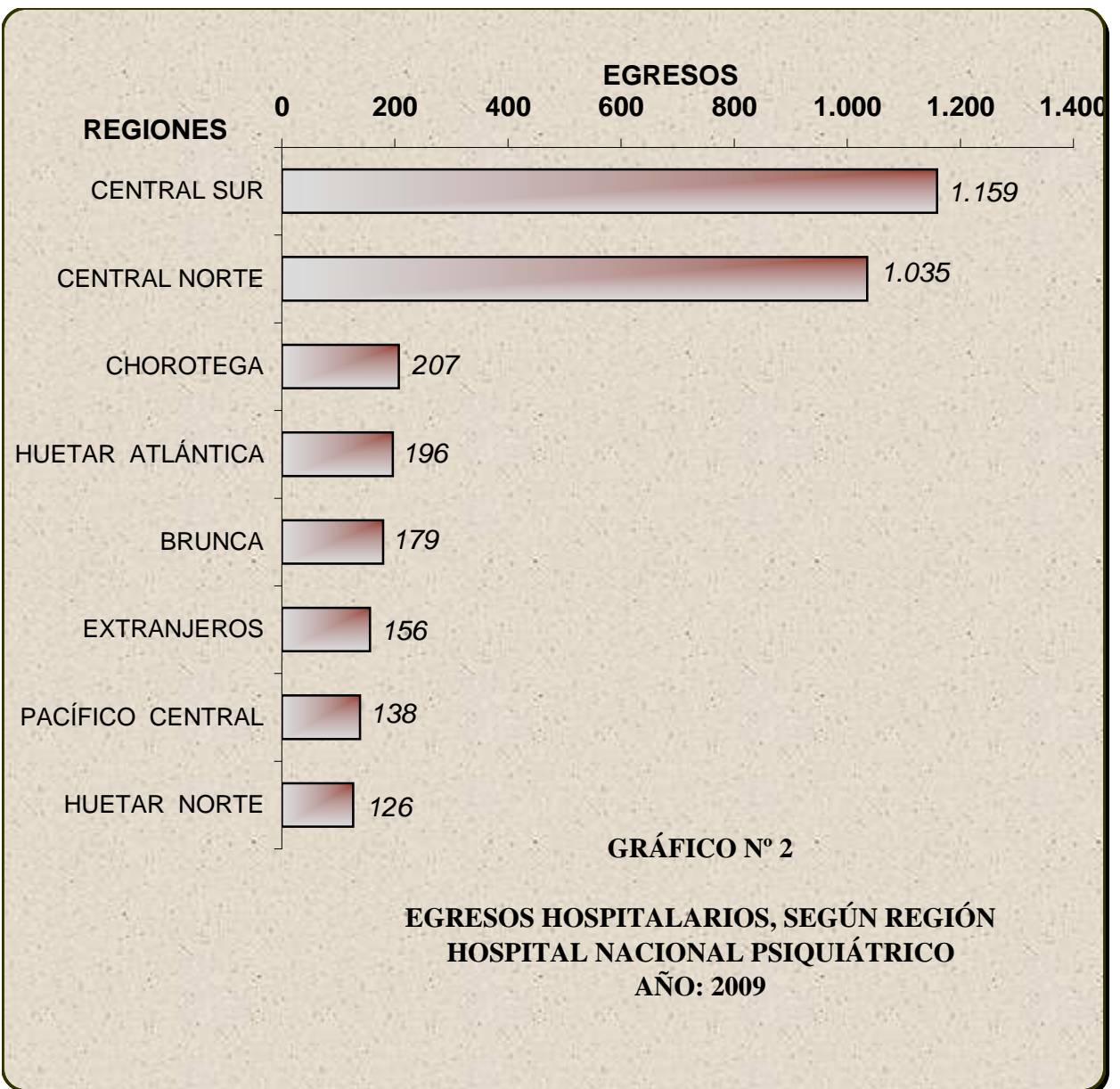
FUENTE: INFORMES MENSUALES DE REDES.

CUADRO Nº 10

DISTRIBUCIÓN DE EGRESOS HOSPITALARIOS, POR MES, SEGÚN PROVINCIA
HOSPITAL NACIONAL PSIQUIÁTRICO
AÑO 2009

MESES	TOTAL EGRESOS	PROVINCIAS							
		SAN JOSE	ALAJUELA	CARTAGO	HEREDIA	GUANACASTE	PUNTARENAS	LIMÓN	EXTRANJEROS
TOTAL	<u>3.196</u>	<u>1.431</u>	<u>539</u>	<u>238</u>	<u>275</u>	<u>175</u>	<u>190</u>	<u>197</u>	<u>151</u>
ENERO	232	89	45	21	20	18	18	11	10
FEBRERO	252	109	47	16	22	20	9	15	14
MARZO	306	161	48	28	19	16	14	18	2
ABRIL	319	152	54	26	32	18	14	17	6
MAYO	217	100	28	17	18	11	22	13	8
JUNIO	236	105	46	15	17	15	13	10	15
JULIO	284	125	38	23	28	15	11	30	14
AGOSTO	249	108	45	16	24	9	17	15	15
SEPTIEMBRE	256	116	38	14	25	11	17	15	20
OCTUBRE	292	130	53	24	19	11	19	15	21
NOVIEMBRE	251	108	47	20	25	16	20	7	8
DICIEMBRE	302	128	50	18	26	15	16	31	18

FUENTE: RESUMEN CENSO DIARIO REDES



FUENTE: CUADRO Nº 10

REDES

CUADRO Nº 11

DISTRIBUCIÓN DE EGRESOS HOSPITALARIOS
 POR MES, SEGÚN : GRUPOS ETARIOS
 HOSPITAL NACIONAL PSIQUIÁTRICO
 AÑO - 2009

MESES	TOTAL EGRESOS	GRUPOS ETARIOS									
		0 - 9	.10 - 19	20 - 29	30 - 39	40 - 49	50 - 59	60 - 69	70 - 79	80 - 89	90 y +
TOTAL	3.196	6	369	687	572	644	533	225	123	36	1
ENERO	232	1	30	52	39	46	33	24	5	2	0
FEBRERO	252	1	34	53	39	46	44	18	12	5	0
MARZO	306	2	37	68	52	60	62	16	6	3	0
ABRIL	319	1	45	79	59	59	39	18	11	7	1
MAYO	217	0	16	53	34	43	41	15	10	5	0
JUNIO	236	0	22	62	45	42	35	17	11	2	0
JULIO	284	1	30	57	47	69	45	19	13	3	0
AGOSTO	249	0	22	48	47	56	52	14	5	5	0
SETIEMBRE	256	0	24	56	34	67	37	23	14	1	0
OCTUBRE	292	0	29	62	73	54	43	13	18	0	0
NOVIEMBRE	251	0	30	49	43	55	46	18	8	2	0
DICIEMBRE	302	0	50	48	60	47	56	30	10	1	0

FUENTE: RESUMEN CENSO DIARIO REDES

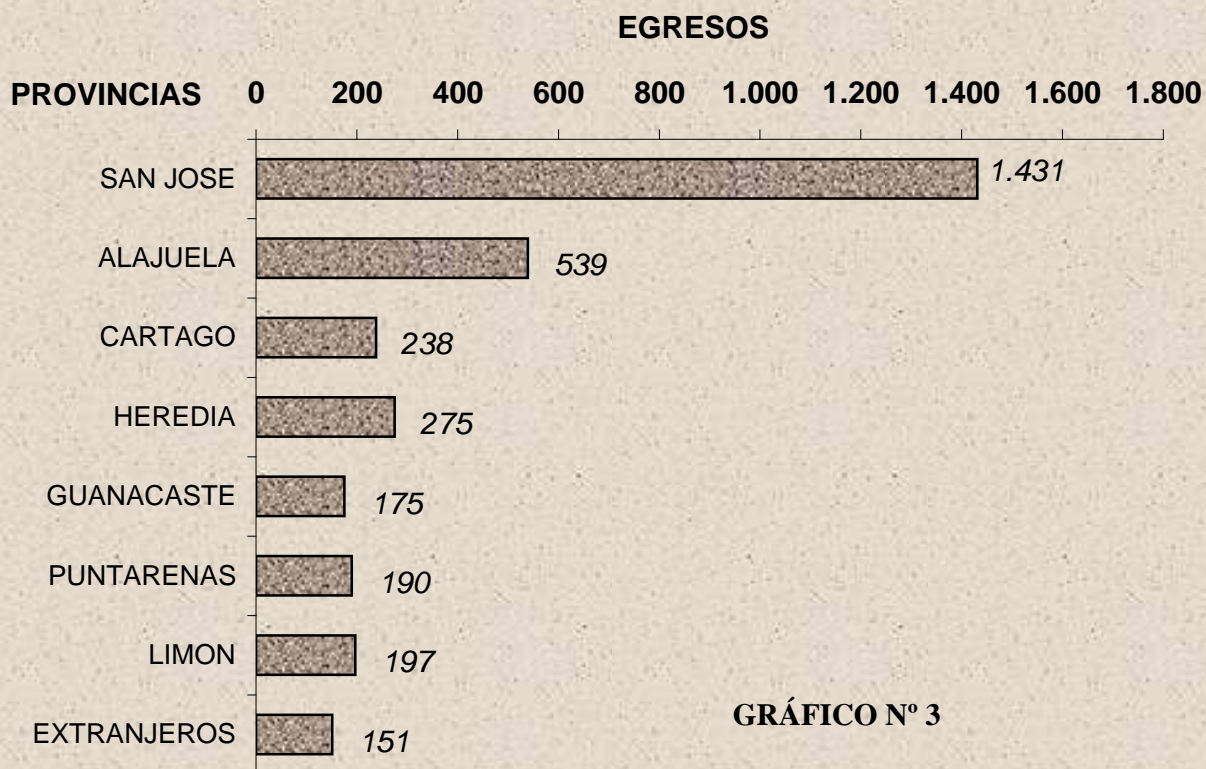


GRÁFICO N° 3
EGRESOS HOSPITALARIOS, SEGÚN PROVINCIAS
HOSPITAL NACIONAL PSIQUIÁTRICO
AÑO: 2009

FUENTE: CUADRO N° 11

REDES

CUADRO Nº 12

EGRESOS HOSPITALARIOS SEGÚN REGIÓN
Y ESTANCIAS POR GÉNERO, HOSPITAL
NACIONAL PSIQUIÁTRICO
AÑO 2009

REGIONES	TOTAL EGRESOS	G É N E R O		T O T A L	ESTANCIAS	
		MASCULINO	FEMENINO		MASCULINO	FEMENINO
<u>TOTAL</u>	<u>3.196</u>	<u>1.644</u>	<u>1.552</u>	<u>280.169</u>	<u>56.132</u>	<u>224.037</u>
Nº 1 - CENTRAL SUR	1.159	588	571	153.132	5.579	147.553
Nº 2 - CENTRAL NORTE	1.035	531	504	48.982	23.383	25.599
Nº 3 - CHOROTEGA	207	107	100	24.327	7.392	16.935
Nº 4 - HUETAR ATLÁNTICA	196	107	89	23.760	6.588	17.172
Nº 5 - BRUNCA	179	93	86	7.505	4.564	2.941
Nº 6 - EXTRANJEROS	156	65	91	5.967	3.312	2.655
Nº 7 - PACÍFICO CENTRAL	138	88	50	11.987	2.817	9.170
Nº 8 - HUETAR NORTE	126	65	61	4.509	2.497	2.012

FUENTE: RESUMEN CENSO DIARIO REDES

CUADRO Nº 13

PACIENTES EGRESADOS POR DIAGNÓSTICO,
ESTANCIAS Y FALLECIDOS, SEGÚN GÉNERO
HOSPITAL NACIONAL PSIQUIÁTRICO
AÑO : 2009

DIAGNÓSTICOS	TOTAL	GÉNERO		TOTAL	ESTANCIAS		FALLECIDOS	
	EGRESOS	MASC.	FEM.	ESTANCIAS	MASC.	FEM.	MASC.	FEM.
TOTALES	3.489	1.765	1.724	276.086	158.764	117.322	3	7
TRAST. MENTALES Y DEL COMPORTAMIENTO. TRASTORNOS MENTALES ORGÁNICOS. INCLUIDOS LOS TRAST. SINTOMÁTICOS (F00 - F09)	568	368	200	119.160	81.681	37.479	3	0
DEMEENCIA EN LA ENFERMEDAD DE ALZHEIMER	2	1	1	86	56	30	0	0
DEMEENCIA EN LA ENF. ALZHEIMER. COMIENZO TARDIO	1	0	1	30	0	30	0	0
DEMEENCIA EN LA ENFERM. DE ALZHEIMER, NO ESPEC.	1	1	0	56	56	0	0	0
DEMEENCIA VASCULAR	1	0	1	59	0	59	0	0
OTRAS DEMEENCIAS VASCULARES	1	0	1	59	0	59	0	0
DEMEENCIA EN OTRAS ENFERMEDADES CLASIFICADAS EN OTRA PARTE	2	2	0	18	18	0	0	0
DEMEENCIA EN LA ENFERMEDAD DE PARKINSON	1	1	0	2	2	0	0	0
DEMEENCIA EN OTRAS ENF. ESPECIFICADAS EN OTRA PARTE	1	1	0	16	16	0	0	0
DEMEENCIA, NO ESPECIFICADA	28	14	14	1.253	392	861	0	0
DELIRIO, NO INDUCIDO POR ALCOHOL O POR OTRAS SUSTANCIAS PSICOACTIVAS	11	6	5	129	88	41	0	0
DELIRIOS, NO ESPECIFICADOS	11	6	5	129	88	41	0	0
OTROS TRAST. MENTALES DEBIDOS A LESIÓN Y DISF. CEREBRAL Y A ENF. FÍSICA	510	338	172	117.087	80.871	36.216	3	0
ALUCINOSIS ORGÁNICA	2	2	0	64	64	0	0	0
TRAST. DELIRANTE (ESQUIZONIFORME) ORGÁNICO	7	5	2	187	116	71	0	0
TRASTS. DEL HUMOR (AFECTIVOS) ORGÁNICO	131	72	59	4.478	2.406	2.072	0	0
OTROS	307	212	95	109.968	76.540	33.428	3	0
SIN ESPECIFICACIÓN	63	47	16	2.390	1.745	645	0	0
TRAST. DE LA PERSONALIDAD Y DEL COMPORTAMIENTO DEBIDOS A ENFERMEDAD, LESIÓN O DISF. CEREBRAL	8	5	3	294	228	66	0	0
TRAST. DE LA PERSONALIDAD, ORGÁNICO	4	2	2	263	206	57	0	0
OTROS TRAST. ORGÁN. DE PERSON. Y COMPOR. L/DISF.	3	3	0	22	22	0	0	0
TRAST. ORGÁN. DE LA PERSON. Y COMP. NO ESP.	1	0	1	9	0	9	0	0
TRAST. MENTAL ORG. O SINT. NO ESPEC.	6	2	4	234	28	206	0	0
TRAST. MENT. Y DEL COMPORT. DEBIDO AL USO DE SUST. PSICOACT. (F10 - F19)	298	234	64	5.809	4.392	1.417	0	0
TRAST. MENTALES Y COMPORTAMIENTO DEBIDOS AL USO DEL ALCOHOL	72	59	13	1.057	888	169	0	0
INTOXICACIÓN AGUDA	3	2	1	12	6	6	0	0
USO NOCIVO	18	12	6	293	235	58	0	0
SINDROME DE DEPENDENCIA	30	25	5	455	355	100	0	0
ESTADO DE ABSTINENCIA	4	3	1	16	11	5	0	0
ESTADO DE ABSTINENCIA CON DELIRIO	1	1	0	10	10	0	0	0
TRASTORNO PSICÓTICO	12	12	0	157	157	0	0	0
TRASTORNO PSICOT., RESIDUAL	2	2	0	52	52	0	0	0
ALCOHOLISMO SAI	2	2	0	62	62	0	0	0
TRAST. MENT. Y DEL COMPORTAMIENTO DEBIDO AL USO DE OPIÁCEOS	1	0	1	17	0	17	0	0
SINDROME DE DEPENDENCIA	1	0	1	17	0	17	0	0
TRAST. MENT. Y DEL COMPORTAMIENTO DEBIDO AL USO DE CANNABINOIDES	19	15	4	268	198	70	0	0
INTOXICACIÓN AGUDA	1	1	0	2	2	0	0	0
USO NOCIVO	8	7	1	156	111	45	0	0
SINDROME DE DEPENDENCIA	4	4	0	40	40	0	0	0
TRASTORNO PSICOTICO	4	2	2	36	16	20	0	0
SIN ESPECIFICACION	2	1	1	34	29	5	0	0

DIAGNÓSTICOS	TOTAL	GENERO		TOTAL	ESTANCIAS		FALLECIDOS	
	EGRESOS	MASC.	FEM.	ESTANCIAS	MASC.	FEM.	MASC.	FEM.
TRAST. MENTALES Y DEL COMPORTAMIENTC DEBIDO AL USO DE SEDANTES O HIPNÓTICOS	4	2	2	58	21	37	0	0
USO NOCIVO	2	0	2	37	0	37	0	0
SINDROME DE DEPENDENCIA	2	2	0	21	21	0	0	0
TRAST. MENTALES Y DEL COMPORTAMIENTC DEBIDOS AL USO DE COCAÍNA	23	18	5	285	248	37	0	0
USO NOCIVO	3	2	1	56	46	10	0	0
SINDROME DE DEPENDENCIA	16	14	2	195	185	10	0	0
ESTADO DE ABSTINENCIA	1	1	0	14	14	0	0	0
TRASTORNO PSICOTICO	2	0	2	17	0	17	0	0
NO ESPECIFICADO	1	1	0	3	3	0	0	0
TRAST. MENTALES Y DEL COMPORTAMIENTC DEBIDOS AL USO DE OTROS ESTIMULANTES	2	1	1	17	1	16	0	0
INTOXICACIÓN AGUDA	1	1	0	1	1	0	0	0
	1	0	1	16	0	16	0	0
TRAST. MENTALES Y DEL COMPORTAMIENTC DEBIDOS AL USO DE ALUCINOGENOS	1	1	0	14	14	0	0	0
INTOXICACIÓN AGUDA	1	1	0	14	14	0	0	0
TRAST. MENTALES Y DEL COMPORTAMIENTC DEBIDO AL USO DE DISOLVENTES	1	1	0	7	7	0	0	0
NO ESPECIFICADO	1	1	0	7	7	0	0	0
TRAST. MENTALES Y DEL COMPORTAMIENTC DEBIDO AL USO DE MULTIPLES DROGAS Y AL USO DE OTRAS SUSTANCIAS PSICOACTIVAS	175	137	38	4.086	3.015	1.071	0	0
INTOXICACIÓN AGUDA	1	1	0	2	2	0	0	0
USO NOCIVO	26	22	4	739	629	110	0	0
SINDROME DE DEPENDENCIA	135	104	31	3.124	2.199	925	0	0
ESTADO DE ABSTINENCIA	3	2	1	24	7	17	0	0
TRASTORNO PSICÓTICO	9	7	2	176	157	19	0	0
TRASTORNO PSICOT, RESIDUAL	1	1	0	21	21	0	0	0
ESQUIZOFRENIA, TRAST. ESQUIZOTÍPICOS Y TRASTORNOS DELIRANTES (F20 - F29)	1.209	611	598	88.046	45.914	42.132	0	5
ESQUIZOFRENIA	562	352	210	56.081	31.880	24.201	0	4
ESQUIZOFRENIA PARANOIDE	273	181	92	15.897	12.068	3.829	0	0
ESQUIZOFRENIA HEBEFRÉNICA	35	17	18	2.348	858	1.490	0	0
ESQUIZOFRENIA INDIFERENCIADA	148	80	68	15.417	9.451	5.966	0	0
ESQUIZOFRENIA RESIDUAL	95	66	29	21.650	9.179	12.471	0	4
ESQUIZOFRENIA SIMPLE	8	7	1	370	317	53	0	0
OTRAS ESQUIZOFRENIAS	1	1	0	7	7	0	0	0
SIN ESPECIFICACION	2	0	2	392	0	392	0	0
TRASTORNO ESQUIZOTÍPICO (LATENTE)	6	4	2	363	323	40	0	0
TRASTS. DELIRANTES PERSISTENTES	7	2	5	247	109	138	0	0
TRASTORNO DELIRANTE	7	2	5	247	109	138	0	0
TRAST. PSICOT. AGUDOS Y TRANSITORIOS	179	111	68	4.955	2.659	2.296	0	0
TRAST.PSICOT.AGUDO POLIMORFO SIN SINT.ESQUI.	6	1	5	118	13	105	0	0
TRAST. PSICOT. AGUDO POLIMORFO , C/SINT/ESQ.	4	1	3	145	83	62	0	0
TRAST. PSICOT. AGUDO DE TIPO ESQUIZOFRÉNICO	10	3	7	410	95	315	0	0
OTROS TRAST. PSICOT. AGUDOS C/PRED. IDIAS DELIR	3	3	0	85	85	0	0	0
OTROS TRAST.AGUDOS Y TRANSITORIOS	19	11	8	475	243	232	0	0
TRAST.PSICOTICO AGUDO SIN ESPECIFICACION	137	92	45	3.722	2.140	1.582	0	0
TRASTORNOS ESQUIZOAFECTIVOS	451	141	310	26.334	10.931	15.403	0	1
TRAST. ESQUIZOAFECTIVO DE TIPO MANIACO	140	45	95	5.430	2.315	3.115	0	0
TRAST. ESQUIZOAFECTIVO DE TIPO DEPRESIVO	33	10	23	980	383	597	0	0
TRAST. ESQUIZOAFECTIVO DE TIPO MIXTO	74	17	57	3.434	1.193	2.241	0	0
OTROS TRASTORNOS ESQUIZOAFECTIVOS	4	2	2	222	82	140	0	0
SIN ESPECIFICACIÓN	200	67	133	16.268	6.958	9.310	0	1
PSICOSIS DE ORIGEN NO ORGANICO	4	1	3	66	12	54	0	0
TRAST. DEL HUMOR (AFECTIVOS)(F30-F39)	921	324	597	20.498	7.394	13.104	0	0
EPISODIO MANIACO	10	6	4	224	145	79	0	0
MANÍA SIN SÍNTOMAS PSICÓTICOS	1	1	0	20	20	0	0	0
MANIA CON SÍNTOMAS PSICÓTICOS	3	1	2	90	39	51	0	0
EPISODIO MANIACO NO ESPECIFICADO	6	4	2	114	86	28	0	0

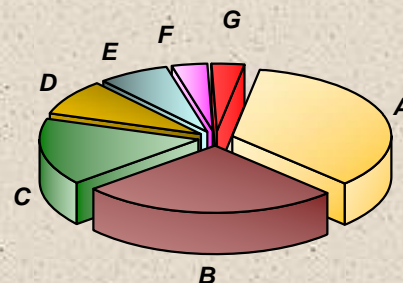
DIAGNÓSTICOS	TOTAL	GENERO		TOTAL	ESTANCIAS		FALLECIDOS	
	EGRESOS	MASC.	FEM.	ESTANCIAS	MASC.	FEM.	MASC.	FEM.
TRASTORNO AFECTIVO BIPOLAR	449	191	258	11.490	4.500	6.990	0	0
T. A. B. EPISODIO HIPOMANIACO PRESENTE	12	6	6	267	107	160	0	0
T. A. B. EPISODIO MANIACO PTE. S/S . PSICÓTICOS	184	90	94	4.535	1.929	2.606	0	0
T. A. B. EPISODIO MANIACO PTE. C/S. PSICÓTICOS	30	8	22	883	254	629	0	0
T. A. B. EPISODIO DEP. PTE. LEVE O MODERADO	18	12	6	360	263	97	0	0
T. A. B. EPISODIO DEPRESIVO GRAVE PRESENTE S/S/PSICÓT	2	1	1	35	28	7	0	0
T. A. B. EPISODIO GRAVE PRESENTE C/S/PSICÓT.	1	1	0	9	9	0	0	0
T. A. B. EPISODIO MIXTO PRESENTE	56	11	45	1.181	203	978	0	0
T.A.B. TIPO II	12	3	9	184	58	126	0	0
T. A. B. NO ESPECIFICADO	134	59	75	4.036	1.649	2.387	0	0
EPISODIO DEPRESIVO	229	76	153	4.544	1.631	2.913	0	0
EPISODIO DEPRESIVO LEVE	14	4	10	147	50	97	0	0
EPISODIO DEPRESIVO MODERADO	115	36	79	1.711	572	1.139	0	0
EPISODIO DEPRESIVO GRAVE S/S PSI CÓTICOS	32	11	21	887	365	522	0	0
EPISODIO DEPRESIVO GRAVE C/S PSICÓTICOS	58	24	34	1.634	597	1.037	0	0
OTROS EPISODIOS DEPRESIVOS	6	0	6	106	0	106	0	0
EPISODIO DEPRESIVO, NO ESPECIFICADO	4	1	3	59	47	12	0	0
TRASTORNO DEPRESIVO RECURRENTE	148	34	114	2.793	663	2.130	0	0
TRAST. DEP. REC. EPISODIO LEVE PRESENTE	3	0	3	20	0	20	0	0
TRAST. DEP. REC. EPISODIO MODERADO PTE.	70	21	49	1.185	413	772	0	0
TRAST. DEP. REC. EPISODIO DEP. GRAVE S/S PSIC.	21	5	16	417	70	347	0	0
TRAST. DEP. REC. EPISODIO DEP. GRAVE C/S PSIC.	26	4	22	589	59	530	0	0
OTROS TRASTORNOS DEPRESIVOS RECURRENTES	3	0	3	30	0	30	0	0
T. D. R. NO ESPECIFICADO	25	4	21	552	121	431	0	0
TRASTORNOS DEL HUMOR (AFECTIVOS) PERSISTENTES	40	11	29	755	337	418	0	0
DISTIMIA	40	11	29	755	337	418	0	0
OTROS TRAST. DEL HUMOR (AFECTIVO)	3	1	2	35	23	12	0	0
OTROS TRAST. DEL HUMOR(AFECTIVOS), AISLADOS	3	1	2	35	23	12	0	0
TRAST. DEL HUMOR (AFECTIVO) NO ESPECIFICADO	42	5	37	657	95	562	0	0
TRAST. NEUROT. , TRAST. RELACIONADOS C/ EI ESTRES Y TRAST. SOMATOMORFOS (F40 - F48)	255	113	142	3.138	1.449	1.689	0	0
TRASTORNO FOBICOS DE LA ANSIEDAD	3	2	1	35	31	4	0	0
AGORAFOBIA	2	1	1	19	15	4	0	0
FOBIAS SOCIALES	1	1	0	16	16	0	0	0
OTROS TRASTORNOS DE ANSIEDAD	35	12	23	588	230	358	0	0
TRASTORNO DE PÁNICO	3	1	2	74	66	8	0	0
TRAST. DE ANSIEDAD GENERALIZADA	20	11	9	327	164	163	0	0
TRAST. MIXTO DE ANSIEDAD Y DEPRESIÓN	12	0	12	187	0	187	0	0
TRASTORNO OBSESIVO COMPULSIVO	11	6	5	190	107	83	0	0
OTROS TRASTORNO OBSESIVO COMPULSIVO	1	1	0	6	6	0	0	0
TRASTORNO OBSESIVO COMPULSIVO SAI	10	6	4	184	107	77	0	0
REACCIÓN AL ESTRES GRAVE Y TRASTORNOS DE ADAPTACIÓN	182	85	97	1.911	922	989	0	0
REACCIÓN AL ESTRES AGUDO	3	1	2	33	4	29	0	0
TRAST. DE ESTRES POSTRAUMÁTICO	12	2	10	278	20	258	0	0
TRAST. DE ADAPTACIÓN	167	82	85	1.600	898	702	0	0
TRAST. DISOCIATIVOS (DE CONVERSION)	23	8	15	401	159	242	0	0
TRAST. DISOCIATIVO MIXTO (Y DE CONVERSIÓN)	8	0	8	161	0	161	0	0
OTROS TRAST. DISOCIATIVO DE CONVERSIÓN	7	5	2	120	106	14	0	0
SIN ESPECIFICACIÓN	8	3	5	120	53	67	0	0
TRASTORNOS SOMATOMORFOS	1	0	1	13	0	13	0	0
TRASTORNO HIPOCONDRIACO	1	0	1	13	0	13	0	0
SINDROMES DEL COMPORT. ASOC. CON ALTERACIONES FISIOLÓGICAS Y FACTORES FÍSICOS (F50 - F59)	28	1	27	928	1	927	0	0
TRAST. DE LA INGESTION DE ALIMENTOS	18	0	18	761	0	761	0	0
ANOREXIA NERVIOSA	12	0	12	455	0	455	0	0
ANOREXIA NERVIOSA ATÍPICA	1	0	1	15	0	15	0	0
BULIMIA NERVIOSA	1	0	1	5	0	5	0	0
SIN ESPECIFICACIÓN	4	0	4	286	0	286	0	0
TRASTORNOS NO ORGÁNICOS DEL SUEÑO	1	1	0	1	1	0	0	0
TRASTORNO NO ORGÁNICO DEL SUEÑO,NO ESPECIF.	1	1	0	1	1	0	0	0
TRAST. MENT. Y DEL COMPORT. ASOC. CON EI PUERPERIO N.C.EN OTRA PARTE	9	0	9	166	0	166	0	0
LEVES ASOCIADOS CON EI PUERPERIO N.C.O.P	3	0	3	43	0	43	0	0
GRAVES ASOCIADOS CON EI PUERPERIO N.C.O.P	5	0	5	100	0	100	0	0
OTROS TRAST.MENT. Y COMP. ASOC. PUERPERIO, NCOP	1	0	1	23	0	23	0	0
ABUSO A SUSTANCIAS QUE NO PRODUCEN DEPENDENCIA	0	0	0	0	0	0	0	0

DIAGNÓSTICOS	TOTAL	GENERO		TOTAL	ESTANCIAS		FALLECIDOS	
	EGRESOS	MASC.	FEM.	ESTANCIAS	MASC.	FEM.	MASC.	FEM.
TRAST. DE LA PERSONALIDAD Y DEL COMPORT. EN ADULTOS (F60 - F69)	126	68	58	3.297	1.591	1.706	0	0
TRAST. ESPECIF. DE LA PERSONALIDAD	87	44	43	1.874	962	912	0	0
TRAST. ESQUIZOIDE DE LA PERSONALIDAD	1	1	0	5	5	0	0	0
TRAST. ASOCIAL DE LA PERSONALIDAD	34	30	4	1.277	818	459	0	0
TRAST. DE LA PERS. EMOCIONALMENTE INEST.	40	6	34	423	32	391	0	0
TRASTORNO HISTRIÓNICO DE LA PERSONALIDAD	3	2	1	28	15	13	0	0
TRAST. DE LA PERSONALIDAD DEPENDIENTE	7	4	3	101	65	36	0	0
TRASTORNO DE PERSONALIDAD NO ESPECIFICADO	2	1	1	40	27	13	0	0
TRASTORNOS MIXTOS Y OTROS TRAST. DE LA PERSONALIDAD	32	18	14	1.162	566	596	0	0
TRASTORNOS DE LA PREFERENCIA SEXUAL	1	1	0	12	12	0	0	0
PEDOFILIA	1	1	0	12	12	0	0	0
OTROS TRAST. DE LA PERSONALIDAD Y DEL COMPORTAMIENTO EN ADULTOS	6	5	1	249	51	198	0	0
TRASTORNO FACTICIO	6	5	1	249	51	198	0	0
RETRASO MENTAL (F70 - F79)	25	12	13	33.562	14.982	18.580	0	1
LEVE	8	2	6	5.705	26	5.679	0	1
MODERADO	14	8	6	27.793	14.907	12.886	0	0
GRAVE	1	0	1	15	0	15	0	0
NO ESPECIFICADO	2	2	0	49	49	0	0	0
TRAST. DEL DESARROLLO PSICOLÓGICO F80 - F89)	11	10	1	355	346	9	0	0
TRAST. ESPEC. DESARROLLO DE HABILID. ESCOL.	1	0	1	9	0	9	0	0
TRAST. DESARROLLO DE LAS HABILID. ESCOL. NO ESPEC.	1	0	1	9	0	9	0	0
TRAST. GENERALIZADO DEL DESARROLLO	10	10	0	346	346	0	0	0
AUTISMO EN LA NIÑEZ	4	4	0	208	208	0	0	0
AUTISMO ATÍPICO	3	3	0	78	78	0	0	0
SINDROME DE ASPERGER	1	1	0	38	38	0	0	0
TRAST. GENERALIZADO DEL DESARROLLO. SAI	2	2	0	22	22	0	0	0
TRAST. DEL DESARROLLO PSICOLÓGICO. NO ESPECIFICADO	0	0	0	0	0	0	0	0
TRAST. EMOCIONALES Y DEL COMPORT. QUE APARECEN HABITUALM. EN LA NIÑEZ Y EN LA ADOLESCENCIA (F90 - F98)	15	6	9	263	171	92	0	0
TRASTORNOS HIPERCINÉTICOS	6	5	1	89	79	10	0	0
PERTURBACIÓN DE LA ACTIVIDAD Y DE LA ATENCIÓN	6	5	1	89	79	10	0	0
TRASTORNOS DE LA CONDUCTA	9	1	8	174	92	82	0	0
TRASTORNO OPOSITOR DESAFIANTE	4	1	3	120	92	28	0	0
SIN ESPECIFICACIÓN	5	0	5	54	0	54	0	0
TRAST. DEL COMPORTAMIENTO. SOCIAL DE COMIENZO ESPEC. EN LA NIÑEZ Y EN LA ADOLESCENCIA	0	0	0	0	0	0	0	0
OTROS TRAST. DEL COMPORTAMIENTO SOCIAL EN LA NIÑEZ	0	0	0	0	0	0	0	0
TRASTORNO. MENTAL. NO ESPECIFICADO(F99)	0	0	0	0	0	0	0	0
OBSEVACION Y EVALUACION MEDICAS POR SOSPECHA DE ENF. Y AFECCIONES	30	16	14	977	791	186	0	0
OBS. POR SOSP. DE TRAST. MENTAL Y DEL COMP.	30	16	14	977	791	186	0	0
PERSONAS EN CONTACTO CON LOS SERVICIOS DE SALUD POR OTRAS CIRCUNSTANCIAS	2	2	0	52	52	0	0	0
PERS. QUE CONSULTA CON SIMULACIÓN CONSC.(SIMULA)	2	2	0	52	52	0	0	0
CAUSAS DE MORBILIDAD DESCONOCIDAS Y NO ESPECIFICADAS(R69X)	1	0	1	1	0	1	0	1
MUERTE SUBITA	1	0	1	1	0	1	0	1

FUENTE: INDICE DE MORBILIDAD DE REDES.

GRÁFICO N° 4

**EGRESOS POR GRUPOS DE DIAGNÓSTICO
HOSPITAL NACIONAL PSIQUIÁTRICO
AÑO: 2009**



A	F20 - F29	Esquizofrenia, Trasts. Esquizotípicos y Trasts. Delirantes	1.209	34,7 %
B	F30 - F39	Trastornos del Humor (Afectivos)	921	26,4 %
C	F00 - F09	Trasts. Ment. Org. (incluye otros Trastornos Sintomáticos)	568	16,3 %
D	F10 - F19	Trasts. Ment. Y del Comp. Debido al uso de sustancias Psicoactivas	298	8,5 %
E	F40 - F48	Trasts. Neuróticos, Trasts. Relac. con el Estrés y Trasts. Somatomórfos	255	7,3 %
F	F60 - F69	Trastornos de la personalidad y del comp del adulto	126	3,6 %
G	Otros		112	3,2 %

FUENTE: CUADRO N°13

REDES

CUADRO Nº 14

INGRESOS HOSPITALARIOS POR MES, SEGÚN CONDICIÓN DE INGRESO, VOLUNTARIOS
INVOLUNTARIOS, MÉDICO NO ESPECÍFICA Y ORDEN JUDICIAL
HOSPITAL NACIONAL PSIQUIÁTRICO
AÑO 2009

MESES	INGRESOS HOSPITALARIOS	CONDICION DE INGRESO			
		VOLUNTARIOS	INVOLUNTARIOS	MÉD. NO ESPECIF	ORDEN JUDICIAL
TOTAL	3166	1355	1096	655	60
ENERO	277	117	93	55	12
FEBRERO	271	121	98	40	12
MARZO	299	122	111	55	11
ABRIL	267	117	104	44	2
MAYO	219	85	76	55	3
JUNIO	248	110	100	38	0
JULIO	283	145	87	49	2
AGOSTO	245	105	94	44	2
SEPTIEMBRE	267	105	86	73	3
OCTUBRE	271	126	91	45	9
NOVIEMBRE	266	98	71	93	4
DICIEMBRE	253	104	85	64	0

FUENTE : REPORTES MENSUALES DE INGRESOS HOSPITALARIOS DE REDES.

CUADRO N°15

**PACIENTES SUJETADOS SEGÚN SERVICIOS Y PORCENTAJES
HOSPITAL NACIONAL PSIQUIÁTRICO
AÑO 2009**

SERVICIOS	Nº PACIENTE	PORCENTAJE
<u>TOTAL</u>	<u>865</u>	<u>100</u>
UCI HOMBRES	179	20,7
UCI MUJERES	235	27,2
ADOLESCENTES	28	3,2
PABELLÓN 1 MUJERES	39	4,5
PABELLÓN 1 HOMBRES	51	5,9
PABELLÓN 2 MUJERES	33	3,8
PABELLÓN 2 HOMBRES	40	4,6
NUEVOS HORIZONTES	35	4,0
PABELLÓN 4 MUJERES	4	0,5
PABELLÓN 3 H, 3 M, 6 M, 5 M, 4 H	9	1,0
PABELLÓN 6 HOMBRES	10	1,2
UNIDAD MÉDICA	9	1,0
EMERGENCIA	193	22,3

FUENTE : REGISTROS DE ENFERMERÍA

CUADRO Nº 16

ATENCIÓNES MÉDICAS EN CONSULTA EXTERNA, SEGÚN ESPECIALIDAD, HORAS CONTRATADAS
UTILIZADAS, CITAS PERDIDAS, SUSTITUIDAS, REFERENCIAS Y ALTAS
HOSPITAL NACIONAL PSIQUIÁTRICO
AÑO 2009

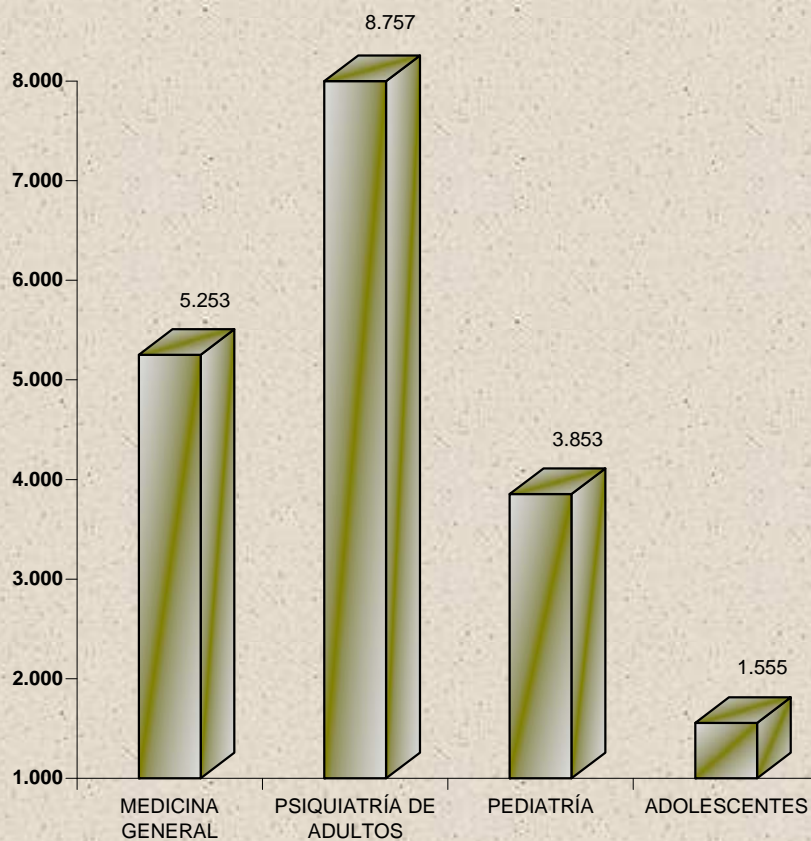
ESPECIALIDADES	TOTAL ATENCIÓNES	TIPO DE VISITA				HORAS		PACIENTES REFERIDOS A		CITAS		REFERENCIAS		ALTAS
		1º VEZ			SUBSEC.	PROGRAMADAS	UTILIZADAS	ESPECIAC	OTRO CENTRO	PERDIDAS	SUSTITUIDAS	RECIBIDAS	ATENDIDAS	
		VIDA	AÑO	ESP.										
TOTAL	19.418	868	3.972	406	14.172	10.761,50	9.448,99	898	150	3.111	230	1.051	867	114
MEDICINA GENERAL	5.253	0	838	22	4.393	1911,53	1.623,16	898	0	53	0	0	0	0
TOTAL ESPECIALIDADES	14.165	868	3.134	384	9.779	8.849,97	7.825,83	0	150	3.058	230	1.065	867	114
PSIQUIATRÍA DE ADULTOS	8.757	410	1.878	89	6.380	4.834,21	4.379,46	0	76	1.531	10	602	409	38
PSIQUIATRÍA GENERAL	8.229	409	1.821	47	5.952	4.427,71	3.974,46	0	76	1.478	9	602	409	38
NEUROLOGÍA	263	0	35	37	191	135,30	135,50	0	0	53	1	0	0	0
PSICOTERAPIAS	265	1	22	5	237	271,00	269,00	0	0	0	0	0	0	0
PSICOTERAPIA INDIVIDUAL	263	1	22	5	235	269,00	267,00	0	0	0	0	0	0	0
PSICOTERAPIA DE GRUPO	2	0	0	0	2	2,00	2,00	0	0	0	0	0	0	0
PEDIATRÍA	3.853	303	877	289	2.384	2.662,37	2.252,60	0	49	1.139	218	257	303	57
PSIQUIATRÍA INFANTIL	2.519	303	611	11	1.594	1.999,82	1.672,16	0	49	719	168	257	303	57
NEUROLOGÍA INFANTIL	120	0	25	27	68	36,00	36,00	0	0	37	7	0	0	0
PEDIATRÍA GENERAL	1.214	0	241	251	722	626,55	544,44	0	0	383	43	0	0	0
PSICOTERAPIAS	0	0	0	0	0	0	0	0	0	0	0	0	0	0
PSICOTERAPIA INDIVIDUAL	0	0	0	0	0	0,00	0,00	0	0	0	0	0	0	0
PSICOTERAPIA DE GRUPO	0	0	0	0	0	0,00	0,00	0	0	0	0	0	0	0
ADOLESCENTES	1.555	155	379	6	1.015	1.353,39	1.193,77	0	25	388	2	192	155	19
PSIQUIATRÍA	1.551	155	379	6	1.011	1.350,39	1.190,77	0	25	388	2	192	155	19
PSICOTERAPIAS	4	0	0	0	4	3,00	3,00	0	0	0	0	0	0	0
PSICOTERAPIA INDIVIDUAL	4	0	0	0	4	3,00	3,00	0	0	0	0	0	0	0
PSICOTERAPIA DE GRUPO	0	0	0	0	0	0,00	0,00	0	0	0	0	0	0	0

NOTA: FRACCIONES DE HORA EN SISTEMA CENTESIMAL

FUENTE : INFORMES MENSUALES REDES.

GRÁFICO N° 5

**ATENCIÓNES MÉDICAS EN CONSULTA EXTERNA, SEGÚN
ESPECIALIDAD HOSPITAL
NACIONAL PSIQUIÁTRICO
AÑO: 2009**



FUENTE: CUADRO N°16

REDES

CUADRO Nº 17

**ATENCIONES MÉDICAS ESPECIALIZADAS EN CONSULTA EXTERNA
SEGÚN MES, HORAS CONTRATADAS, UTILIZADAS
PROMEDIO DE PACIENTES POR HORA
HOSPITAL NACIONAL PSIQUIÁTRICO
AÑO 2009**

MESES	TOTAL ATENCIONES	H O R A S		ATENCIONES POR HORA	
		CONTRATADAS	UTILIZADAS	CONTRATADA	UTILIZADA
TOTAL	14.165	8.849,97	7.825,96	1,6	1,8
ENERO	1.034	671,44	618,86	1,5	1,7
FEBRERO	1.154	703,25	642,58	1,6	1,8
MARZO	1.239	784,24	682,94	1,6	1,8
ABRIL	1.014	626,86	555,61	1,6	1,8
MAYO	1.202	709,00	625,34	1,7	1,9
JUNIO	1.392	802,69	717,90	1,7	1,9
JULIO	1.121	672,50	577,58	1,7	1,9
AGOSTO	968	532,59	471,63	1,8	2,1
SETIEMBRE	1.295	741,12	660,05	1,7	2,0
OCTUBRE	1.353	854,35	747,35	1,6	1,8
NOVIEMBRE	1.305	886,80	748,70	1,5	1,7
DICIEMBRE	1.088	865,13	777,42	1,3	1,4

NOTA: FRACCIONES DE HORA EN SISTEMA CENTESIMAL.

FUENTE : INFORMES MENSUALES REDES.

CUADRO Nº 18

**PSICOTERAPIAS MÉDICAS INDIVIDUALES, POR MES, SEGÚN
HORAS CONTRATADAS Y UTILIZADAS
HOSPITAL NAL PSIQUIÁTRICO
AÑO 2009**

<u>MESES</u>	<u>TOTAL</u>	<u>PSICOTERAPIA INDIVIDUAL</u>	<u>H O R A S</u>	
			<u>CONTRATADAS</u>	<u>UTILIZADAS</u>
<u>TOTAL</u>	<u>269</u>	<u>269</u>	<u>274</u>	<u>272</u>
ENERO	18	18	20,00	19,00
FEBRERO	14	14	14,00	14,00
MARZO	24	24	24,00	24,00
ABRIL	22	22	21,00	21,00
MAYO	32	32	31,50	31,50
JUNIO	28	28	27,50	26,50
JULIO	25	25	25,00	25,00
AGOSTO	18	18	23,00	23,00
SETIEMBRE	12	12	12,00	12,00
OCTUBRE	20	20	20,00	20,00
NOVIEMBRE	30	30	30,00	30,00
DICIEMBRE	26	26	26,00	26,00

FUENTE : INFORMES MENSUALES REDES.

CUADRO Nº 19

ATENCIONES NO MÉDICAS, POR ESPECIALIDAD, SEGÚN HORAS
CONTRATADAS, UTILIZADAS Y CITAS PERDIDAS
HOSPITAL NACIONAL PSIQUIÁTRICO
AÑO 2009

ESPECIALIDADES	TOTAL ATENCIONES	TIPO DE VISITA				HORAS		CITAS
		1º VEZ			SUBSEC.	CONTRATADAS	UTILIZADAS	PERDIDAS
		VIDA	AÑO	ESP.				
<u>TOTAL</u>	<u>12.991</u>	<u>0</u>	<u>788</u>	<u>1.927</u>	<u>10.276</u>	<u>14.880</u>	<u>13.010</u>	<u>2.656</u>
<u>PSICOLOGÍA</u>	<u>7.813</u>	<u>0</u>	<u>554</u>	<u>1.244</u>	<u>6.015</u>	<u>5475,09</u>	<u>4837,54</u>	<u>1.618</u>
PSICOTERAPIA INDIVIDUAL	2448	0	152	357	1939	2918,45	2335,81	628
PSICOTERAPIA GRUPAL	4960	0	343	656	3961	1970,64	1916,73	988
EVAL. PSICODIAGNÓSTICAS	405	0	59	231	115	586,00	585,00	2
<u>NUTRICIÓN</u>	<u>633</u>	<u>0</u>	<u>76</u>	<u>119</u>	<u>438</u>	<u>872,00</u>	<u>851,50</u>	<u>181</u>
<u>TRABAJO SOCIAL</u>	<u>2.919</u>	<u>0</u>	<u>50</u>	<u>380</u>	<u>2489</u>	<u>5526,50</u>	<u>4823,92</u>	<u>238</u>
<u>TERAPIA LENGUAJE</u>	<u>912</u>	<u>0</u>	<u>37</u>	<u>80</u>	<u>795</u>	<u>1468,33</u>	<u>1232,57</u>	<u>307</u>
<u>EDUC. ESPECIAL</u>	<u>714</u>	<u>0</u>	<u>71</u>	<u>104</u>	<u>539</u>	<u>1538,50</u>	<u>1264,50</u>	<u>312</u>

NOTA: FRACCIONES DE HORA EN SISTEMA CENTESIMAL.

FUENTE : INFORMES MENSUALES REDES.

CUADRO Nº 20

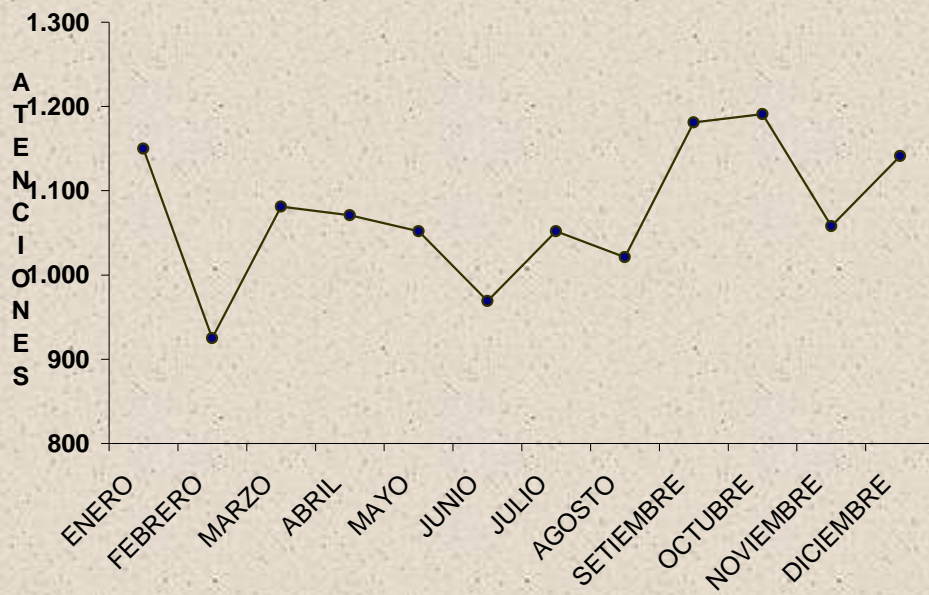
ATENCIONES EN URGENCIAS, POR MES SEGÚN TIPO
HOSPITAL NACIONAL PSIQUIÁTRICO
AÑO 2009

MESES	TOTAL GENERAL	ATENCIONES			I N G R E S O S		
		PRIMERA VEZ	URGENCIAS	TOTAL	PRIMERA VEZ	REINGRESOS	TOTAL
TOTAL	12.892	3.496	6.230	9.726	1.098	2.068	3.166
ENERO	1.150	312	561	873	90	187	277
FEBRERO	925	228	426	654	90	181	271
MARZO	1.081	287	495	782	114	185	299
ABRIL	1.071	331	473	804	90	177	267
MAYO	1.052	302	531	833	77	142	219
JUNIO	969	265	456	721	78	170	248
JULIO	1.052	275	494	769	95	188	283
AGOSTO	1.021	268	508	776	83	162	245
SETIEMBRE	1.181	349	565	914	99	168	267
OCTUBRE	1.191	303	617	920	104	167	271
NOVIEMBRE	1.058	268	524	792	100	166	266
DICIEMBRE	1.141	308	580	888	78	175	253

FUENTE: INFORMES MENSUALES REDES

GRÁFICO N° 6

**ATENCIONES EN URGENCIAS SEGÚN MES Y TIPO
HOSPITAL NACIONAL PSIQUIÁTRICO
AÑO 2009**



FUENTE: CUADRO N°20

REDES

CUADRO Nº 21

**RECETAS DESPACHADAS POR MES SEGÚN ÁREA DE ATENCIÓN
HOSPITAL NACIONAL PSIQUIÁTRICO
AÑO 2009**

MESES	TOTAL RECETAS	LUGAR DONDE SE ORIGINÓ LA ATENCIÓN						
		HOSPITALI- ZACIÓN	CONSULTA EXTERNA	URGENCIAS	OTROS ESTABLEC.	HOSPITAL DE DIA	COPIAS DE RECETAS	MEOSI
TOTAL	184.009	83.287	46.009	18.200	2	2.893	19.598	14.020
ENERO	16.408	8.214	3.873	1.548	2	237	1366	1168
FEBRERO	14.574	6.624	4.020	1.419	0	339	1281	891
MARZO	16.332	7.405	4.379	1.700	0	149	1434	1265
ABRIL	15.839	7.696	3.306	1.507	0	306	1880	1144
MAYO	13.455	5.116	3.725	1.355	0	267	1779	1213
JUNIO	16.204	7.560	4.381	1.348	0	400	1438	1077
JULIO	16.085	7.318	3.922	1.478	0	466	1749	1152
AGOSTO	14.541	6.402	3.448	1.538	0	263	1758	1132
SETIEMBRE	10.452	5.056	2.466	1.121	0	6	1093	710
OCTUBRE	19.936	8.626	5.294	2.224	0	89	2125	1578
NOVIEMBRE	15.399	6.702	3.815	1.585	0	164	1687	1446
DICIEMBRE	14.784	6.568	3.380	1.377	0	207	2008	1244

FUENTE: INFORMES MENSUALES SERVICIO DE FARMACIA

MEOSI: Medicamentos entregados a otros Servicios Internos (Stock)

CUADRO Nº 22

EXÁMENES EN EL LABORATORIO, POR MES SEGÚN ATENCIÓN
Y ÁREA, HOSPITAL NACIONAL PSIQUIÁTRICO
AÑO 2009

MESES	TOTAL EXÁMENES	LUGAR DONDE SE ORIGINO LA ATENCIÓN			
		HOSPITALI- ZACIÓN	CONSULTA EXTERNA	URGENCIAS	OTROS CENTROS
TOTAL	277.031	186.113	45.402	43.224	2.292
ENERO	21.103	14.955	3.248	2.851	49
FEBRERO	22.883	15.662	3.964	3.120	137
MARZO	25.140	16.709	4.320	3.950	161
ABRIL	23.875	15.227	3.620	4.850	178
MAYO	21.594	14.632	3.330	3.540	92
JUNIO	24.147	15.950	4.085	3.920	192
JULIO	25.211	16.078	4.823	3.850	460
AGOSTO	25.433	16.590	5.185	3.168	490
SETIEMBRE	22.671	15.637	3.399	3.500	135
OCTUBRE	23.804	16.418	3.569	3.675	142
NOVIEMBRE	21.921	15.213	3.300	3.200	208
DICIEMBRE	19.249	13.042	2.559	3.600	48

FUENTE: INFORMES MENSUALES SERVICIO LABORATORIO

* Incluye Apoyo a la red (Otros Centros).

CUADRO Nº 23

**RACIONES SERVIDAS, POR MES SEGÚN ÁREA DE ATENCIÓN
HOSPITAL NACIONAL PSIQUIÁTRICO
AÑO 2009**

MESES	TOTAL RACIONES	ESPECIFICACIÓN					
		HOSPITALI- ZACIÓN	PERSONAL Y OTROS	HOSPITAL DIURNO	URGENCIAS	HOGARES TRANSIT.	OTROS
TOTAL	362.426,5	232.266,1	97.011,8	20.018,0	2.505,3	10.479,3	146,0
ENERO	30.409,4	20.917,2	7.641,2	1.286,0	162,0	403,0	0,0
FEBRERO	27.608,5	18.211,4	7.096,7	1.278,0	182,4	840,0	0,0
MARZO	30.897,6	20.283,3	8.013,5	1.409,0	261,8	930,0	0,0
ABRIL	29.235,9	19.113,3	7.280,6	1.727,0	215,0	900,0	0,0
MAYO	29.791,8	18.231,0	8.506,8	1.984,0	140,0	930,0	0,0
JUNIO	29.934,5	18.492,1	7.962,3	2.364,0	192,1	924,0	0,0
JULIO	30.781,3	20.081,9	8.033,9	1.491,5	244,0	930,0	0,0
AGOSTO	30.241,6	19.374,6	8.310,5	1.363,5	227,0	930,0	36,0
SETIEMBRE	29.353,3	18.885,7	7.954,6	1.401,0	176,0	900,0	36,0
OCTUBRE	32.162,7	19.872,8	8.828,6	2.225,0	246,0	962,3	28,0
NOVIEMBRE	31.666,5	19.469,9	8.833,1	2.166,5	262,0	900,0	35,0
DICIEMBRE	30.343,4	19.332,9	8.550,0	1.322,5	197,0	930,0	11,0

FUENTE: INFORMES MENSUALES DIETETICA

CUADRO Nº 24

**ELECTROENCEFALOGRAMAS REALIZADOS,
POR MES SEGÚN ÁREA DE ATENCIÓN
HOSPITAL NAL PSIQUIÁTRICO
AÑO 2009**

MESES	EXÁMENES PRACTICADOS	ÁREA DE ATENCIÓN			
		CONSULTA EXTERNA	HOSPITALIZACIÓN	URGENCIAS	OTROS CENTROS
TOTAL	1.272	581	670	11	10
ENERO	89	42	47	0	0
FEBRERO	120	55	62	3	0
MARZO	90	46	42	1	1
ABRIL	128	75	51	1	1
MAYO	116	40	76	0	0
JUNIO	131	73	58	0	0
JULIO	105	56	45	2	2
AGOSTO	96	46	48	1	1
SETIEMBRE	102	53	49	0	0
OCTUBRE	110	40	66	1	3
NOVIEMBRE	96	30	64	2	0
DICIEMBRE	89	25	62	0	2

FUENTE: INFORMES MENSUALES ELECTROENCEFALOGRAFIA

CUADRO Nº 25

ACCIONES SOCIALES, POR INTERVENCIÓN SEGÚN ÁREA DE ATENCIÓN
HOSPITAL NACIONAL PSIQUIÁTRICO
AÑO 2009

FACTORES DE PRODUCCIÓN	TOTAL	CONSULTA AMBULATORIA			Emerg.	Niños Adolescent.	CORTA ESTANCIA	LARGA ESTANC.	UCI	UM
		CONSULTA EXTERNA								
		ADULTOS	ADOLESC.	NIÑOS						
TOTAL INTERVENCIONES	34.805	3007	955	4499	2444	3024	13300	7366	147	63
ENTREVISTAS	13.075	1126	350	1880	960	940	5269	2481	43	26
CONSULTAS	6.012	624	175	320	361	596	2270	1631	24	11
VISITAS	1.150	41	35	167	40	57	386	406	8	10
ACTIVIDADES EDUCATIVAS	156	10	0	0	0	0	80	66	0	0
SESIONES EQUIPO TÉCNICO	4.641	111	48	107	547	609	2190	997	25	7
SESIONES SOCIOEDUCATIVAS	60	3	0	0	0	0	6	51	0	0
SESIONES PSICOTERAPÉUTICAS	1.613	217	156	268	122	162	556	128	4	0
SUPERVISIONES	617	85	33	45	71	52	183	140	7	1
REUNIONES	1.170	147	20	71	50	144	342	395	1	0
CRÓNICAS	44	0	0	0	0	0	4	40	0	0
INFORMES SOCIALES	6.267	643	138	1641	293	464	2014	1031	35	8

FUENTE: INFORME UNIDAD DE TRABAJO SOCIAL

CUADRO Nº 26

NÚMERO DE ÓRDENES DE INCAPACIDADES Y DÍAS OTORGADOS
SEGÚN TIPO DE PACIENTE POR ESPECIALIDAD Y PORCENTAJE
HOSPITAL NACIONAL PSIQUIÁTRICO
AÑO 2009

ÁREA DE ATENCIÓN	NÚMERO DE INCAPACIDADES	NÚMERO DE DÍAS OTORGADOS	PORCENTAJES	
			INCAPAC.	DÍAS
TOTAL	3.854	30.645	100,0%	100,0%
CONSULTA EXTERNA	2.795	22.363	72,5%	73,0%
PACIENTES	499	10.693	12,9%	34,9%
MEDICINA GENERAL (Funcionarios)	1.960	5.505	50,9%	18,0%
PSIQUIATRÍA (Funcionarios Hospital)	202	3.479	5,2%	11,4%
PSIQUIATRÍA (Otros Func. C.C.S.S)	134	2.686	3,5%	8,8%
URGENCIAS	841	2.079	21,8%	6,8%
PACIENTES	476	1.278	12,4%	4,2%
PSIQUIATRÍA (Funcionarios Hospital)	276	578	7,2%	1,9%
PSIQUIATRÍA (Otros Func. C.C.S.S)	89	223	2,3%	0,7%
HOSPITALIZACIÓN	218	6.203	5,7%	20,2%
PACIENTES	200	5.770	5,2%	18,8%
PSIQUIATRÍA (Funcionarios Hospital)	2	64	0,1%	0,2%
PSIQUIATRÍA (Otros Func. C.C.S.S)	16	369	0,4%	1,2%

FUENTE: INFORMES MENSUALES REDES

ANEXO 1
ATENCIONES EN EL SERVICIO DE URGENCIAS POR TIPO SEGÚN MES
HOSPITAL NACIONAL PSIQUIÁTRICO
AÑO 2009

TIPO DE ATENCIÓN	Total	Enero	Febrero	Marzo	Abril	Mayo	Junio	Julio	Agosto	Setiembre	Octubre	Noviembre	Diciembre
TOTALES	12892	1150	925	1081	1071	1052	969	1052	1021	1181	1191	1058	1141
URGENCIAS	12034	1085	894	1056	1003	1029	932	988	952	1009	1186	912	988
HOSPITALIZADOS	3215	277	271	299	267	219	248	283	245	267	271	266	302
FALLECIDOS	0	0	0	0	0	0	0	0	0	0	0	0	0
EN OBSERVACIÓN	1841	108	143	231	161	100	139	117	180	142	188	189	143
OTRAS ATENCIONES	7890	653	480	526	575	710	545	705	707	742	915	646	686
NO URGENCIAS	858	65	31	25	68	23	37	64	69	172	5	146	153

FUENTE: INFORMES MENSUALES REDES

ANEXO 2

INTERVENCIONES PSICOLÓGICAS REALIZADAS A PACIENTES HOSPITALIZADOS
 POR MES, SEGÚN SECCIONES DE LARGA Y CORTA ESTANCIA
 HOSPITAL NACIONAL PSIQUIÁTRICO
 AÑO 2009

MESES	INTERVENCIONES PSICOLÓGICAS		CENSO PROMEDIO		PORCENTAJE INTERVENCIONES		USUARIOS ATENDIDOS	
	LARGA EST.	CORTA EST.	LARGA EST.	CORTA EST.	LARGA EST.	CORTA EST.	LARGA EST.	CORTA EST.
TOTAL	<u>2.002</u>	<u>3.515</u>	<u>307,5</u>	<u>273,0</u>	<u>59,1%</u>	<u>115,7%</u>	<u>1981</u>	<u>2.944</u>
ENERO	223	565	289,5	235,3	77,0%	240,1%	399	442
FEBRERO	647	751	288,3	258,7	224,4%	290,3%	338	328
MARZO	223	494	283,2	277,0	78,7%	178,3%	399	579
ABRIL	322	696	279,9	268,9	115,0%	258,8%	462	651
MAYO	279	385	277,5	227,3	100,5%	169,4%	194	332
JUNIO	308	624	272,3	248,7	113,1%	250,9%	189	612
JULIO	287	304	262,2	261,9	109,5%	116,1%	246	227
AGOSTO	294	467	257,6	254,8	114,1%	183,3%	217	449
SETIEMBRE	298	452	256,8	262,7	116,0%	172,1%	278	395
OCTUBRE	290	542	257,9	268,6	112,4%	201,8%	281	524
NOVIEMBRE	329	434	257,5	263,2	127,8%	164,9%	325	407
DICIEMBRE	154	401	252,1	246,0	61,1%	163,0%	383	151

FUENTE: INFORMACION SUMINISTRADA POR EL SERVICIO DE PSICOLOGÍA CLÍNICA

ANEXO 3

EVALUACIONES PSICODIAGNÓSTICAS REALIZADAS
 POR MES, SEGÚN LUGAR DE ATENCIÓN
 HOSPITAL NACIONAL PSIQUIÁTRICO
 AÑO 2009

MESES	TOTAL	CONSULTA EXTERNA				APOYO RED	HOSPITALIZACION		
		TOTAL	ADULTOS	NIÑOS	ADOLESCENTES		TOTAL	CORTA ESTANCIA	LARGA ESTANCIA
TOTAL	689	179	107	46	26	8	502	443	59
ENERO	108	34	16	15	3	0	74	70	4
FEBRERO	86	18	10	6	2	2	66	62	4
MARZO	154	35	17	10	8	3	116	116	0
ABRIL	127	34	31	1	2	0	93	51	42
MAYO	104	33	22	6	5	2	69	67	2
JUNIO	110	25	11	8	6	1	84	77	7
JULIO	68	41	17	21	3	1	26	24	2
AGOSTO	82	22	12	9	1	1	59	52	7
SETIEMBRE	103	47	15	20	12	0	56	48	8
OCTUBRE	93	28	13	9	6	1	64	59	5
NOVIEMBRE	110	26	14	10	2	2	82	77	5
DICIEMBRE	212	52	41	7	4	0	160	143	17

FUENTE: INFORMACION SUMINISTRADA POR LA JEFATURA DE PSICOLOGIA

ANEXO 4

TERAPIAS DE PSICOLOGÍA EN CONSULTA EXTERNA POR MES SEGÚN TIPO
HOSPITAL NACIONAL PSIQUIÁTRICO
AÑO 2009

MESES	GRUPAL								INDIVIDUAL				FAMILIAR							
	TOTAL		ADULTOS		ADOLESCENTES		NIÑOS		TOTAL	ADULTOS	ADOLESC.	NIÑOS	TOTAL		ADULTOS		ADOLESCENTES		NIÑOS	
	Atenc.	Ses.	Atenc.	Ses.	Atenc.	Ses.	Atenc.	Ses.					Atenc.	Ses.	Atenc.	Ses.	Atenc.	Ses.	Atenc.	Ses.
TOTAL	1.776	269	1.318	186	183	39	275	44	2.274	1.787	236	251	2.788	1.133	164	44	495	219	2.129	870
ENERO	81	14	71	11	0	0	10	3	132	87	18	27	156	72	2	1	33	12	121	59
FEBRERO	165	26	121	16	5	1	39	9	162	140	9	13	231	111	2	1	18	8	211	102
MARZO	206	36	135	23	38	7	33	6	233	190	18	25	299	131	2	1	42	17	255	113
ABRIL	133	16	89	8	25	4	19	4	179	146	15	18	215	32	108	15	11	3	96	14
MAYO	140	29	99	19	24	7	17	3	210	173	20	17	203	84	0	0	27	20	176	64
JUNIO	149	27	89	18	35	7	25	2	195	160	17	18	276	119	8	3	50	15	218	101
JULIO	145	22	47	8	34	7	64	7	200	158	19	23	236	67	4	2	49	22	183	43
AGOSTO	125	14	100	10	11	2	14	2	188	132	29	27	278	137	0	0	50	22	228	115
SETIEMBRE	157	23	146	19	11	4	0	0	198	141	41	16	284	144	3	1	72	35	209	108
OCTUBRE	171	23	157	20	0	0	14	3	195	159	18	18	290	109	13	8	65	30	212	71
NOVIEMBRE	178	24	167	23	0	0	11	1	216	171	7	38	230	89	17	7	31	13	182	69
DICIEMBRE	126	15	97	11	0	0	29	4	166	130	25	11	90	38	5	5	47	22	38	11

FUENTE: INFORMACION SUMINISTRADA POR LA JEFATURA DE PSICOLOGIA

REDES

ANEXO 5

ATENCIONES BRINDADAS A PACIENTES DE ESTRUCTURAS RESIDENCIALES
 POR MES SEGÚN HORAS PROGRAMADAS Y LOGRADAS
 HOSPITAL NACIONAL PSIQUIÁTRICO
 AÑO 2009

MESES	ATENCIONES		PROMEDIO DIARIO DE PACIENTES	DÍAS HÁBILES	% CUMPLIMIENTO	INGRESOS	EGRESOS
	PROGRAMADAS	LOGRADAS					
TOTAL	<u>8.760,0</u>	<u>7.368,0</u>	<u>20</u>	<u>365</u>	<u>84,1</u>	<u>21</u>	<u>15</u>
ENERO	730	434	14	31	59,5	2	0
FEBRERO	730	476	17	28	65,2	0	0
MARZO	730	527	17	31	72,2	0	1
ABRIL	730	480	16	30	65,8	5	1
MAYO	730	620	20	31	84,9	2	1
JUNIO	730	630	21	30	86,3	6	6
JULIO	730	651	21	31	89,2	4	1
AGOSTO	730	806	26	31	110,4	2	3
SETIEMBRE	730	690	23	30	94,5	0	1
OCTUBRE	730	682	22	31	93,4	0	0
NOVIEMBRE	730	690	23	30	94,5	0	1
DICIEMBRE	730	682	22	31	93,4	0	0

FUENTE: INFORMACIÓN SUMINISTRADA POR REPORTES MENSUALES DEL SERVICIO DE REHABILITACIÓN

ANEXO 6

ATENCIONES A PACIENTES DE HOSPITAL DIURNO POR MES SEGÚN PROMEDIO DIARIO,
DÍAS HÁBILES, % DE CUMPLIMIENTO, CASOS NUEVOS, EGRESOS Y AUSENTES
HOSPITAL NACIONAL PSIQUIÁTRICO
AÑO 2009

MESES	ATENCIONES		DÍAS HÁBILES	PROMEDIO DIARIO PACIENTES	% CUMPLIMIENTO LOGRADO	CASOS NUEVOS	EGRESOS	AUSENTES
	PROGRAMADAS	LOGRADAS						
TOTAL	30.750	38.833	248	1.879	126,3	28	10	1.834
ENERO	2562,5	3000	20	150	117,1	2	1	143
FEBRERO	2562,5	3020	20	151	117,9	8	0	159
MARZO	2562,5	3498	22	159	136,6	3	1	117
ABRIL	2562,5	2576	16	161	100,5	2	0	210
MAYO	2562,5	3260	20	163	127,2	2	0	75
JUNIO	2562,5	3586	22	163	139,9	6	7	363
JULIO	2562,5	3726	23	162	145,4	0	1	230
AGOSTO	2562,5	3444	21	164	134,4	3	0	125
SETIEMBRE	2562,5	3444	21	164	134,4	0	0	137
OCTUBRE	2562,5	3486	21	166	136,0	0	0	112
NOVIEMBRE	2562,5	3507	21	167	136,9	2	0	83
DICIEMBRE	2562,5	2286	21	109	89,2	0	0	80

FUENTE: INFORMACIÓN SUMINISTRADA POR REPORTES MENSUALES DEL SERVICIO DE REHABILITACIÓN

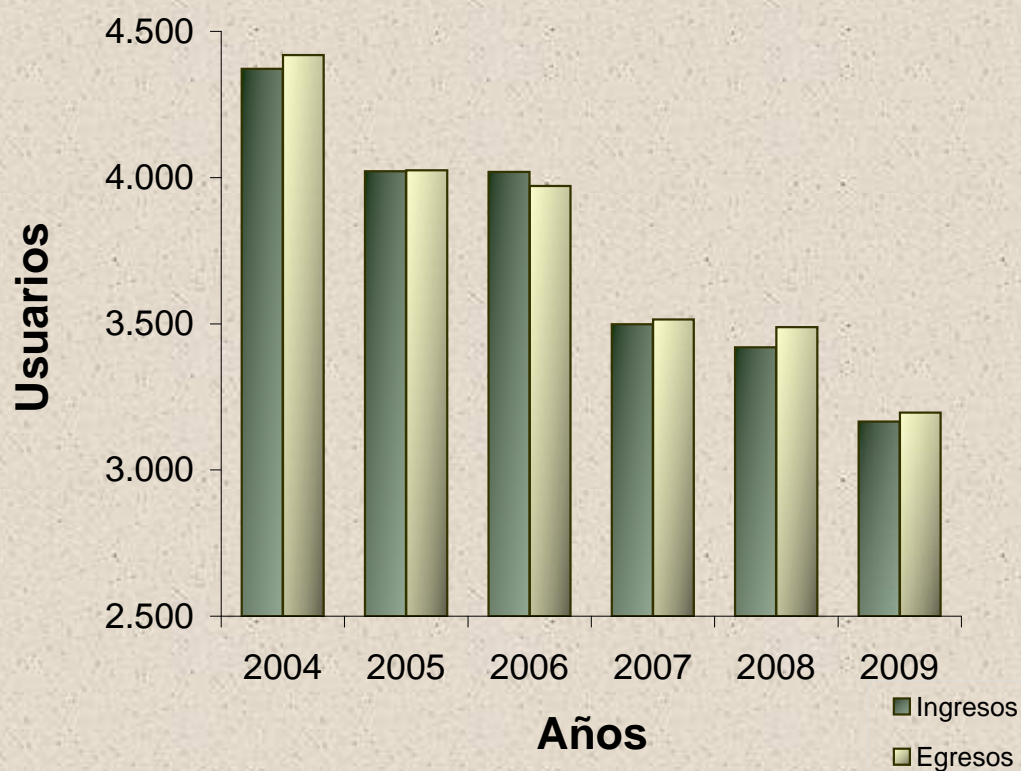
ANEXO 7
ATENCIÓNES EN HOSPITALIZACIÓN DE TERAPIA OCUPACIONAL POR MES SEGÚN TIPO DE SERVICIO
HOSPITAL NACIONAL PSIQUIÁTRICO
AÑO 2009

MES	TOTAL	TIPO DE SERVICIO			
		ADOLESCENTES Y NUEVOS HORIZONTES	LARGA ESTANCIA	CORTA ESTANCIA	HOSPITAL DE DÍA
<u>TOTAL</u>	<u>68.746</u>	<u>3.257</u>	<u>22.493</u>	<u>9.797</u>	<u>33.199</u>
ENERO	6.302	205	2661	661	2775
FEBRERO	7.271	348	2707	1182	3034
MARZO	5.206	204	1980	969	2053
ABRIL	4.584	260	1542	723	2059
MAYO	5.719	140	2277	500	2802
JUNIO	6.910	189	2281	988	3452
JULIO	6.248	296	1951	1026	2975
AGOSTO	5.520	175	2125	943	2277
SETIEMBRE	6.459	502	1498	892	3567
OCTUBRE	5.857	467	1462	778	3150
NOVIEMBRE	5.263	279	1044	585	3355
DICIEMBRE	3.407	192	965	550	1700

FUENTE : INFORMES MENSUALES, SERVICIO TERAPIA OCUPACIONAL.

GRAFICO N° 7

**COMPARACIÓN INGRESOS Y EGRESOS,
HOSPITAL NACIONAL PSIQUIÁTRICO
AÑOS 2004 - 2009**



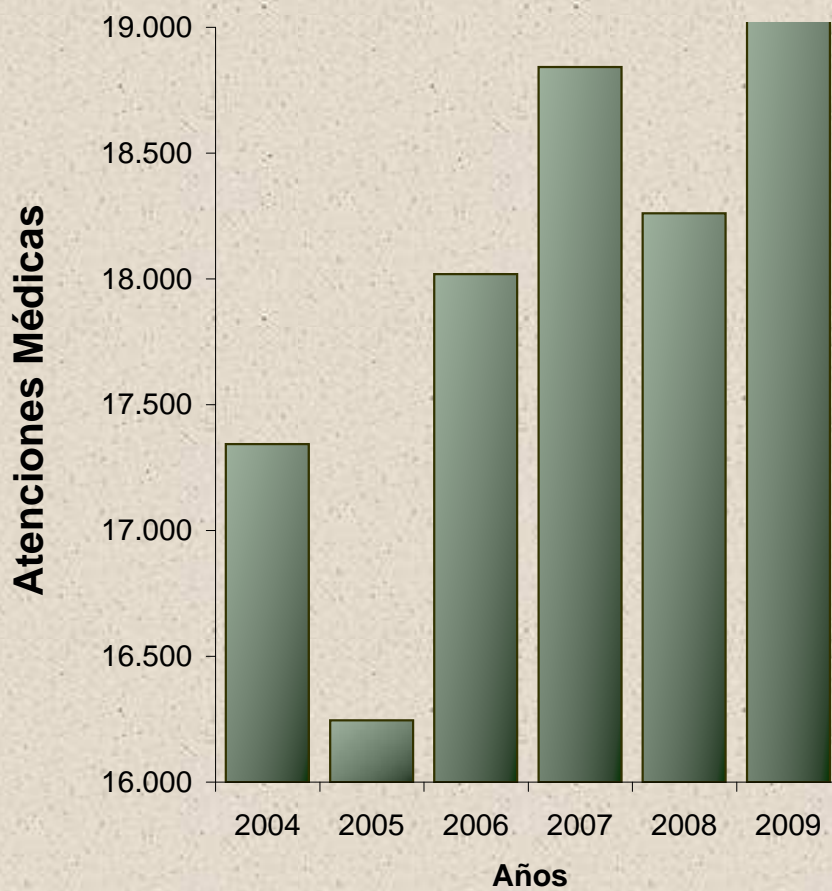
FUENTE: ANUARIOS ESTADÍSTICOS,
HOSPITAL NACIONAL PSIQUIÁTRICO

REDES

Año	Ingresos	Egresos
2004	4.372	4.419
2005	4.022	4.025
2006	4.019	3.971
2007	3.498	3.515
2008	3.420	3.489
2009	3.166	3.196

GRÁFICO N°8

**ATENCIÓNES MÉDICAS EN CONSULTA EXTERNA
HOSPITAL NACIONAL PSIQUIÁTRICO
AÑOS 2004 - 2009**



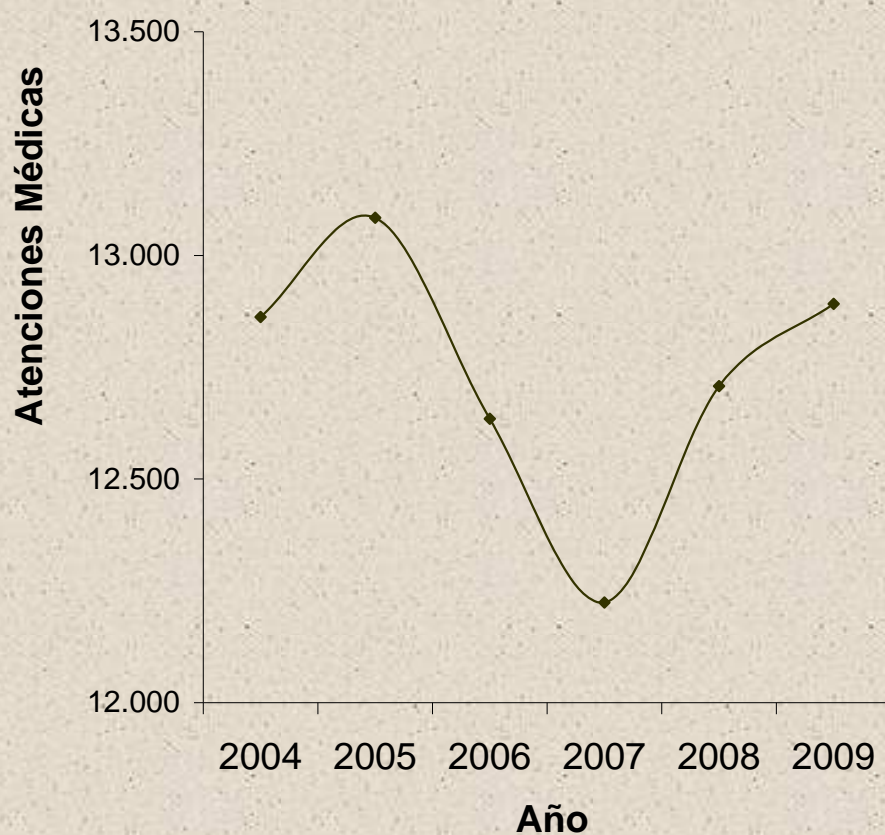
FUENTE: ANUARIOS ESTADÍSTICOS,
HOSPITAL NACIONAL PSIQUIÁTRICO

REDES

Año	Atenciones Médicas
2004	17.344
2005	16.246
2006	18.019
2007	18.842
2008	18.261
2009	19.418

GRÁFICO Nº 9

ATENCIONES EN EL SERVICIO DE URGENCIAS,
HOSPITAL NACIONAL PSIQUIÁTRICO
AÑOS 2004 - 2009



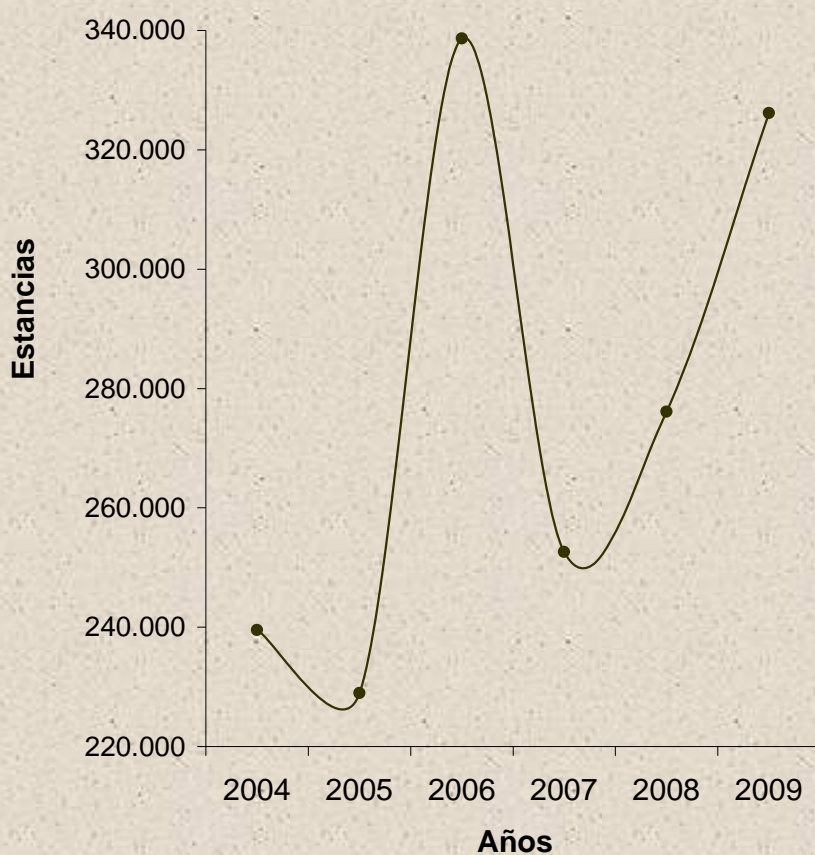
FUENTE: ANUARIOS ESTADÍSTICOS DE REDES.
HOSPITAL NACIONAL PSIQUIÁTRICO

REDES

Años	Atenciones Médicas
2004	12.862
2005	13.084
2006	12.635
2007	12.224
2008	12.708
2009	12.892

GRÁFICO Nº 10

**ESTANCIAS DE HOSPITALIZACION
HOSPITAL NACIONAL PSIQUIÁTRICO
AÑOS 2004 - 2009**



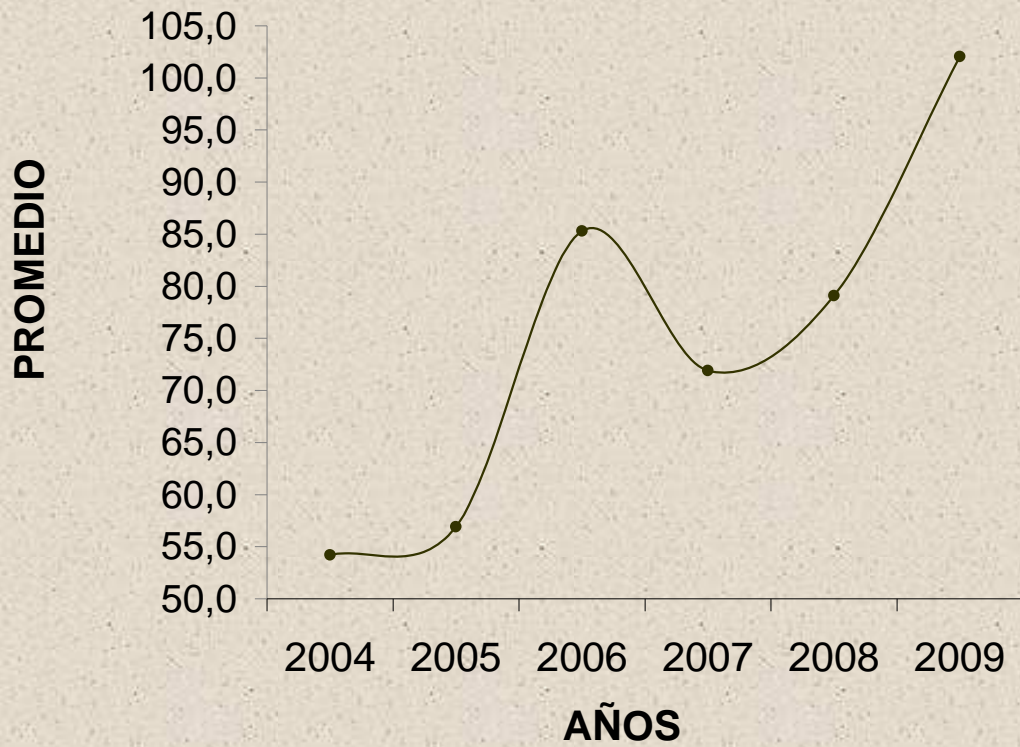
FUENTE: ANUARIOS ESTADÍSTICOS DE REDES.
HOSPITAL NACIONAL PSIQUIÁTRICO

REDES

Año	Estancias
2004	239.548
2005	228.933
2006	338.643
2007	252.594
2008	276.086
2009	326.169

GRÁFICO Nº 11

PROMEDIO DE ESTANCIAS
HOSPITAL NACIONAL PSIQUIÁTRICO
AÑOS 2004 - 2009



FUENTE: ANUARIOS ESTADÍSTICOS DE REDES.
HOSPITAL NACIONAL PSIQUIÁTRICO

REDES

Años	Promedio de Estancias
2004	54,2
2005	56,9
2006	85,3
2007	71,9
2008	79,1
2009	102,1

GLOSARIO

ATENCIONES EN LOS SERVICIOS DE SALUD

Atención de Urgencia

Se define como "urgencia" toda atención inmediata, no programada, brindada a un paciente no hospitalizado ni con cita previa, en cualquier instante de las veinticuatro horas del día de cualquier día, por justificarlo así su aparente grave estado de salud, ya que de acuerdo con el sentir del paciente o de sus acompañantes o del médico que lo refiere, está en serio peligro su vida o integridad física. El afectado no tiene que pedir cita, acude y se le atiende; en algunas clínicas y áreas, este servicio no funciona las 24 horas del día ni todos los días de la semana. Para su registro se utiliza el formulario Atención de Urgencia, el cual debe incorporarse al expediente de salud. Si es un paciente de primera vez y es dado de alta o trasladado, después de su manipulación estadística, el formulario se guardara alfabética y cronológicamente y siguiendo las normas ordinarias de conservación de expedientes, de manera que sea fácilmente accesible.

Cuando, una vez llevada a cabo la atención, el médico determina que no era una emergencia, la atención se califica como NO URGENCIA y se anota así en el formulario mencionado.

Camas de Observación en Urgencias

Camas ubicadas en el Servicio de Urgencias para la observación de los pacientes de cierta gravedad, antes de decidir si se hospitalizan o no. Estas NO son camas hospitalarias de dotación normal y en ellas los pacientes no deben permanecer más de 24 horas. Si su estado de salud requiriera atención continua por más de 24 horas, debe recibir orden de internamiento y ubicársele en una cama de dotación normal de un servicio de hospitalización.

Consulta Externa.

Es la atención regular de salud impartida por personal calificado a una persona no hospitalizada ni en el Servicio de Urgencias. El cliente tiene que pedir cita con el médico general y esperar a que este lo refiera al especialista. Es el servicio más voluminoso de la atención de salud. Implica apertura y uso de expediente individual de salud.

Consultante Actual.

Es cada una de las personas que busca la atención de un profesional calificado en los servicios de consulta externa de un establecimiento o área determinada. Por lo tanto se le registra sólo una vez en el período estudiado (consulta de primera vez). Es el denominador de los indicadores de concentración y cobertura; y el numerador de la cobertura global del establecimiento.

Consultante

Es la persona atendida en forma directa, individual o conjuntamente con otras personas (grupal), por uno o varios profesionales en salud calificados, en la consulta externa. Se registra y reporta cada vez que sea atendida, clasificando cada atención, según la frecuencia, año calendario, especialidad y tipo de atención recibida.

Consulta de primera vez en la vida.

Es la que hace el paciente por primera vez en su vida a determinado establecimiento de salud, lo cual implica que debe pasar por los trámites de identificación, apertura de expediente, entre otros. Las consultas de primera vez en la vida permiten medir el crecimiento del archivo y de la demanda de los servicios de apoyo. Para determinar coberturas no es suficiente conocer las consultas totales y las de primera vez en la vida, pues estos son una pequeña porción de los consultantes. Las consultas

de primera vez en la vida son parte de las consultas de primera vez en el año y algunas son también de primera vez en la especialidad.

Consulta de primera vez en el año.

Es la primera consulta que hace un paciente durante el año calendario, en alguno de los escenarios en que se brinda la consulta externa del establecimiento o área de salud, por lo que al inicio del año la mayoría de las consultas serán de este tipo. Si no se están registrando las consultas de primera vez en la vida por separado, las consultas de primera vez en el año indicarán el número de consultantes o personas que han demandado algún servicio del establecimiento en el período considerado. Si las de primera vez en la vida se registran por separado, deberán sumarse a las de primera vez en el año para obtener el mismo dato, que es el número absoluto de consultantes o personas atendidas en un año, para calcular las coberturas globales del centro.

Consulta subsecuente.

Toda consulta que reciba cierto paciente después de la consulta de primera vez en el año al mismo establecimiento; una parte de ellas será también de primera vez en la especialidad.

Subsecuente (s)

Es la atención posterior que recibe una persona en la consulta externa del establecimiento, en medicina general o en una misma especialidad, en un mismo año calendario.

Consulta de primera vez en la especialidad.

Paciente que por primera vez en el año recibe en ese establecimiento atención en una especialidad determinada, aunque ya lo haya hecho en otra o en medicina general en el mismo año (subsecuente en el establecimiento). El registrar este dato aparte del total de consultas

subsecuentes, permite completar el numerador para medir cobertura y concentración de las especialidades médicas; pero debe excluirse en el cálculo de las coberturas globales del centro, para evitar duplicaciones.

Primera vez en la especialidad

Es la primera atención que recibe una persona en su vida en la especialidad del establecimiento o área de salud, luego de haber sido referida a ésta. Lo anterior implica que no puede haber ninguna consulta externa anterior a la misma especialidad registrada en su expediente de salud.

Cama hospitalaria

Aquella dispuesta para el alojamiento de un paciente internado durante las 24 horas del día. Se considera como cama hospitalaria la dedicada a la atención regular de los pacientes internados, las de aislamiento, las cunas e incubadoras de Pediatría (Neonatología).

Dotación normal de camas.

Es el número FIJO de camas hospitalarias regularmente mantenido durante un período de operación normal en áreas destinadas para el alojamiento y cuidado permanente de pacientes internados. En el concepto moderno de hospital, su importancia no esta dada por el número de camas de dotación normal, sino por la estructura interna de los casos que esta en capacidad de resolver eficientemente.

Días cama.

Períodos de 24 horas durante los cuales una cama hospitalaria, ocupada o no, se mantiene dispuesta para los pacientes internados.

Días pacientes.

Períodos de 24 horas durante los cuales una cama hospitalaria se encuentra ocupada, sea por el mismo o por diferentes pacientes.

Porcentaje de ocupación.

Indicador hospitalario tradicional por excelencia, que ha perdido importancia si no se le acompaña de la estancia promedio. Es la relación entre los días paciente y los días cama durante cualquier período, expresada como porcentaje. Se calcula para todo el hospital o por servicio; por un día, una semana, un mes, o un año. Mide la utilización de las camas.

Giro de camas.

Representa este índice el número de pacientes que en promedio recibió cada cama hospitalaria de dotación normal en un período determinado que suele ser el año; también se le llama "velocidad cama" o índice de renovación. Se calcula dividiendo los egresos hospitalarios de un periodo determinado entre el número de camas de dotación normal.

Estancias de egresados.

Períodos de 24 horas de permanencia del mismo paciente en un hospital o servicio de internamiento. Se cuentan al finalizar el episodio de hospitalización, restando la fecha de ingreso a la fecha de egreso. Cuando un paciente ingresa y egresa el mismo día (ejemplo: Cirugía Mayor Ambulatoria) se le cuenta un día de estancia. No toma en cuenta los traslados internos (de un servicio a otro del mismo Hospital).

Estancia promedio bruta (EPB).

Se obtiene sumando las estancias de los egresados en un período y dividiendo entre el número de egresos o episodios de hospitalización del

mismo periodo. En los análisis específicos por causas se excluye de su cálculo la Cirugía Mayor Ambulatoria (CMA), cuya estancia promedio es siempre un día. Se puede calcular para el hospital, los servicios, las causas de internamiento, entre otros. Es el período promedio de permanencia REAL en el hospital. Los indicadores de desempeño del hospital moderno giran alrededor de este concepto.

Egreso Hospitalario.

Se define como egreso hospitalario o episodio de hospitalización, el retiro de un paciente de los servicios de internamiento de un hospital. Puede ser vivo o por defunción. No toma en cuenta este concepto, los traslados internos (de un servicio a otro del mismo hospital), ni los recién nacidos sanos en el mismo. El egreso vivo puede producirse por orden médica, por salida exigida por el paciente, por traslado formal a otro centro o por fuga del paciente. En todo caso se establece la forma de egresar del paciente y se anota en su expediente con la firma del médico responsable y de los testigos cuando se requiera.

A los pacientes de Cirugía Mayor Ambulatoria también se les toma como egreso hospitalario. También se incluyen los nacimientos ocurridos en el hospital que hayan sido tratados por morbilidad propia y a los que fallezcan en el, minutos, horas o días después de su nacimiento en el mismo.

Diagnóstico o causa principal.

Se entiende como diagnóstico o causa principal la condición establecida después de estudio, como la razón principal de la atención actual del paciente.

Otros diagnósticos.

Otras condiciones que coexisten al inicio o durante la hospitalización y que afectan el tratamiento o la estadía del paciente. Deben excluirse los

diagnósticos relacionados con un episodio de atención anterior, y que no tienen que ver con el que ha ocasionado el actual.

Caso.

Episodio de una enfermedad determinada en forma independiente de la persona que la sufre y del servicio donde se trate. Una persona puede dar origen a varios casos simultáneamente o en secuencia.

Cada episodio de enfermedad puede ser tratado en urgencias (atención), en consulta externa (consulta) o en hospitalización (egreso) y se puede clasificar en una de cuatro categorías:

a. Caso Nuevo:

Paciente que por primera vez acude en demanda de atención por determinada enfermedad. El mismo paciente podría aparecer como caso nuevo varias veces en el mismo período, pero por diferentes enfermedades o causas.

b. Reingreso:

Paciente que acude en busca de atención por una causa por la cual ya había sido dado de alta (Ej: diarrea, infección respiratoria aguda).

c. Control:

Paciente que está recibiendo atención por un mismo episodio de enfermedad, después de que ha sido registrado como caso nuevo o como caso de reingreso en períodos anteriores o en el de estudio; pero que no se le ha dado de alta.

d. Caso Cesado:

Paciente que por diversas razones interrumpe el control (se le da de alta, fallece, se fuga, exige el alta, entre otros.).

Clasificación Estadística Internacional de Enfermedades y Problemas Relacionados con Salud (CIE)

Para tratar estadísticamente el detalle de los diagnósticos y causas de atención de urgencia, de consulta, de hospitalización y de muerte en el mundo y en Costa Rica se utiliza la "Clasificación Estadística Internacional de Enfermedades y Problemas Relacionados con la Salud" (CIE), que es actualizada por la Organización Mundial de la Salud (OMS) cada diez o quince años. La última aprobada por este organismo en la "Décima Revisión" (CIE-10) que en Costa Rica se puso en vigencia a partir del 1o. de Enero de 1997.

Defunción

Desaparición de todo signo de vida, después del nacimiento.

Mortalidad hospitalaria bruta:

Relación entre el número de defunciones ocurridas en el hospital en un período y el número de egresos de dicho período.

Relación entre el número de defunciones de pacientes obstétricas (embarazo, parto y puerperio) ocurridas en el hospital en un período y el número de egresos del servicio de obstetricia en ese período.

Servicio

En el contexto de los servicios de salud, se entiende por Servicio la dependencia destinada a funciones técnicas especializadas (Farmacia, Laboratorio, Obstetricia, Cirugía). Debe contar con la dotación de recursos suficiente para el cumplimiento de las funciones específicas y debe estar a cargo de un jefe especialista de servicio y del personal subalterno necesario.

Especialidad

En el contexto de los servicios de salud, se entiende por Especialidad la rama de la Medicina que se dedica al estudio del diagnóstico y tratamiento de grupos de enfermedades (psiquiatría, infectología, oncología) o enfermedades que afectan un área específica del cuerpo humano (neumología, nefrología, cardiología) o que afectan determinado grupo de edad (neonatología, pediatría, geriatría, medicina interna).

Examen de laboratorio clínico

Es la prueba efectuada en un laboratorio clínico a una personal con finales de diagnóstico, pronóstico o investigación.

Con respecto a las pruebas de laboratorio se debe registrar el número total de exámenes realizados y no el número de componentes de dichos exámenes. Por ejemplo, una biometría hemática debe contarse con un todo y no como tres exámenes separados, como en el caso del recuento de eritrocitos, el valor globular y el por ciento de hemoglobina. (En Costa Rica se cuenta cada uno por separado).

Admisión

Admisión de un paciente ambulatorio para la atención en los servicios de hospitalización; puede ser referido de la Consulta Externa o de Urgencias. No son ingresos al hospital ni los traslados internos ni los recién nacidos en el mismo. Sólo el nacimiento en el hospital con morbilidad propia que es referido de Obstetricia y se le abre expediente en Neonatología para su tratamiento, es también un ingreso al hospital.

Atención ambulatoria

Es la atención de salud impartida por personal calificado a una persona no hospitalizada, que no pernocta en el centro de atención.

Consulta social

Es la consulta impartida por un profesional en Trabajo Social a un paciente que demande este servicio en la Consulta Externa. La Consulta Social no incluye, las entrevistas, charlas u otras actividades que brinda este(a) profesional.

Internamiento

Es la atención de salud impartida por personal calificado a una persona hospitalizada, que utiliza una cama de dotación normal para pernoctar en el servicio de salud.